

Vstupní testování studentů 1. ročníku

V říjnu roku 2009 se naše škola zapojila do projektu Vektor 1 od firmy Scio. Studenti prvních ročníků byli testováni z obecných studijních předpokladů, českého jazyka, matematiky, anglického jazyka a německého jazyka. Studenti tak získali možnost porovnat své znalosti a vědomosti nejen se svými spolužáky, ale i třídu a školu jako celek s jinými třídami a školami (gymnázií) v České republice. Letos poprvé proběhlo toto testování on-line formou, studenti vyplňovali testy přímo na počítači.

Testování se zúčastnilo 192 škol, z toho 56 čtyřletých gymnázií. Studenti byli porovnáváni se 3 275 studenty čtyřletých gymnázií.

Na začátku čtvrtého ročníku (v říjnu 2012) absolvují tito studenti testování Vektor 4, díky kterému budou moci porovnat svůj vývoj v těchto testovaných oblastech.

Základní pojmy:

Percentil

Vyjadřuje pořadí žáka, jednotlivé třídy a školy v testu. Toto pořadí je přepočtené na stupnici 0 až 100 (0 = nejhorší, 50 = střed, 100 = nejlepší). Percentil lze též interpretovat jako procento těch, které žák předstihl. (Př.: Pokud se testu zúčastnilo 500 žáků a daný žák se umístil na 100. místě, pak předstihl 400 ostatních žáků a jeho percentil je 80.)

Skupinový percentil

Vyjadřuje pořadí žáka ve skupině škol nebo tříd stejného typu.

Výsledky studentů GB v jednotlivých předmětech

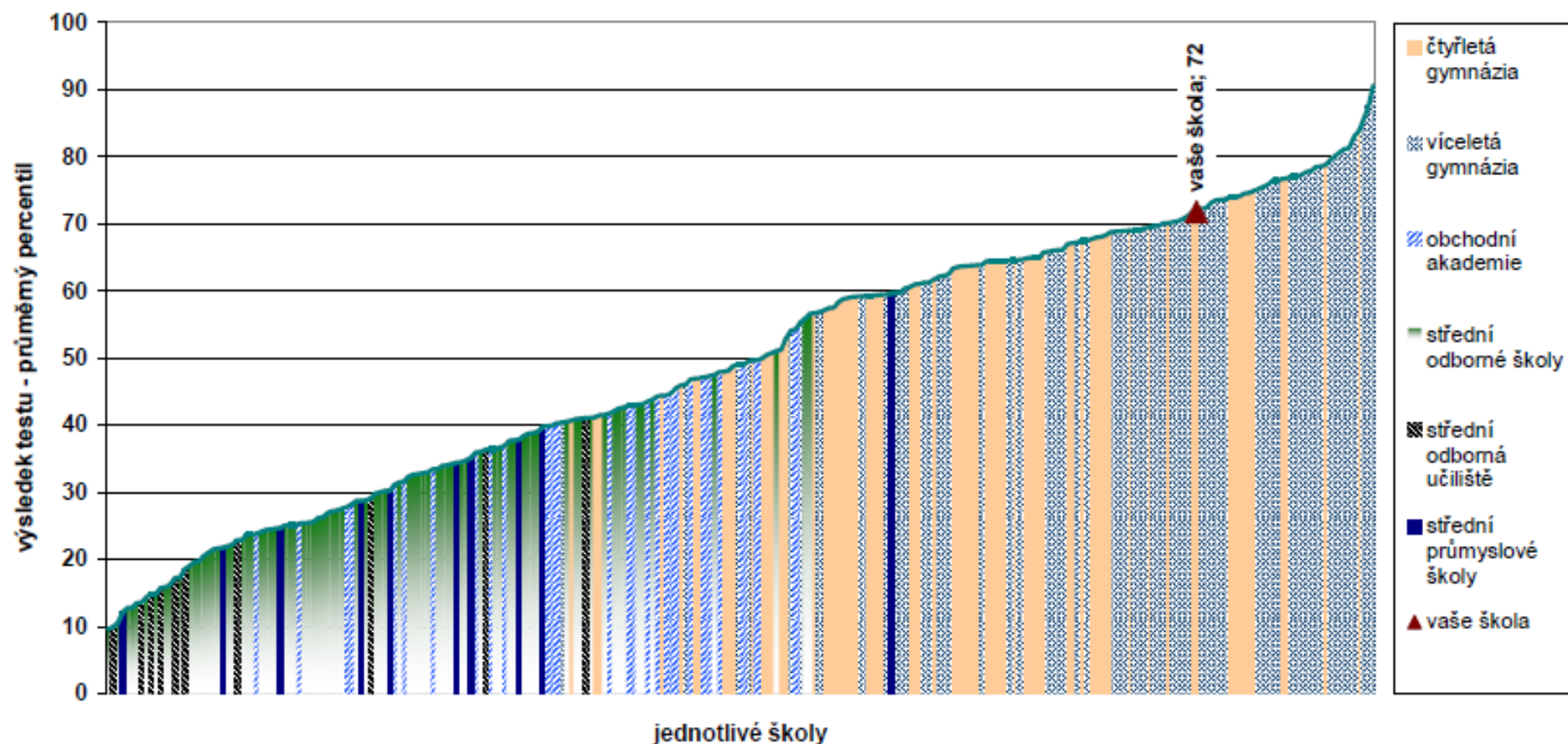
	Pořadí mezi všemi SŠ	Pořadí mezi čtyřletými gymnázii
Obecné studijní předpoklady	54.	22.
Český jazyk	54.	27.
Matematika	52.	20.
Anglický jazyk	73.	25.
Německý jazyk	92.	30.

Nejlepších výsledků dosáhli studenti v matematice, v OSP, ČJ a AJ jsou mírně nadprůměrní.

Nejhoršího výsledku (mezi čtyřletými gymnázii dokonce podprůměrného) dosáhli v NJ, což bylo způsobeno tím, že tento test psali i studenti, kteří se nikdy německy neučili.

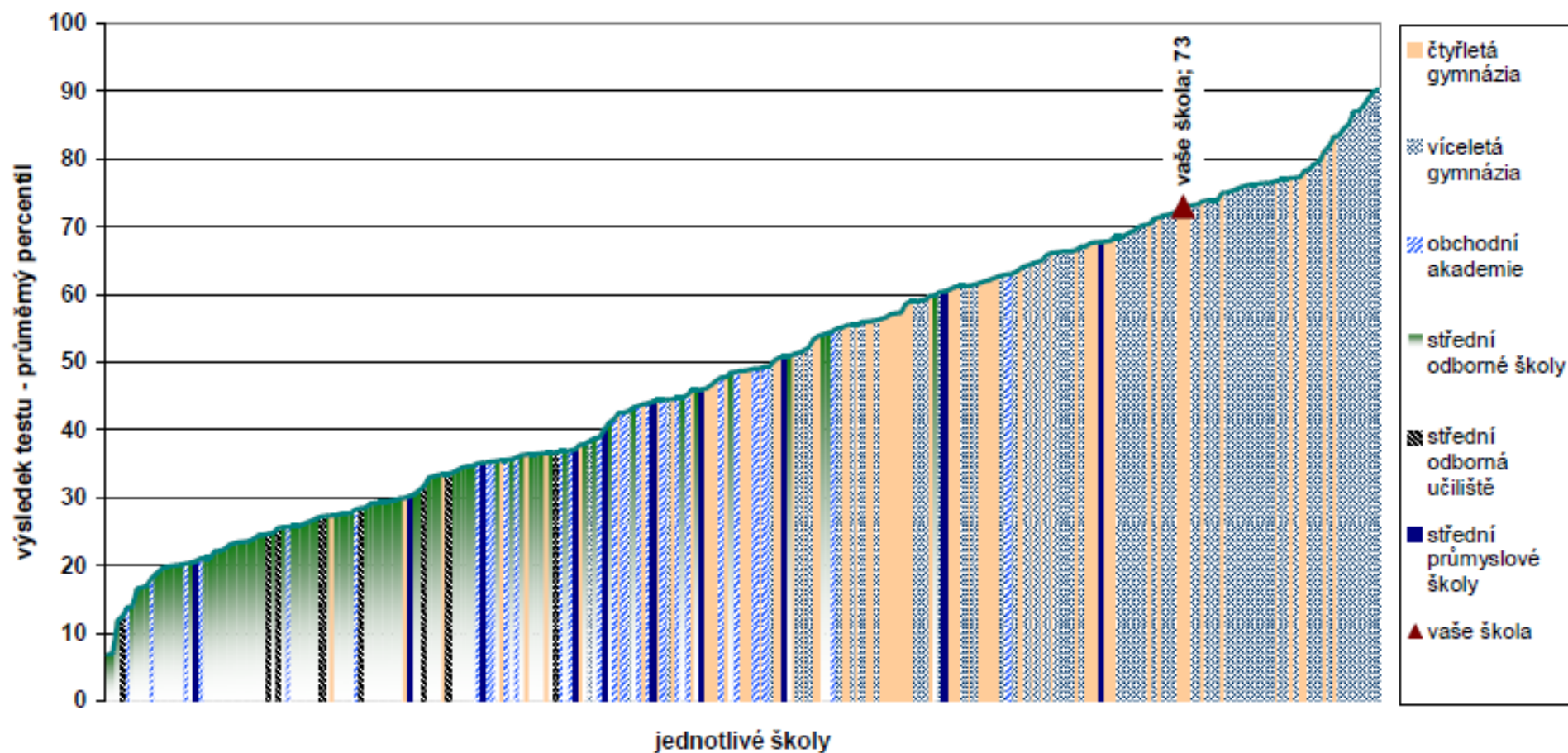
Dále jsou uvedeny grafy vyjadřující umístění studentů naší školy ve srovnání s jinými školami.

Relativní postavení školy v testu z českého jazyka - souhrnné výsledky za školu

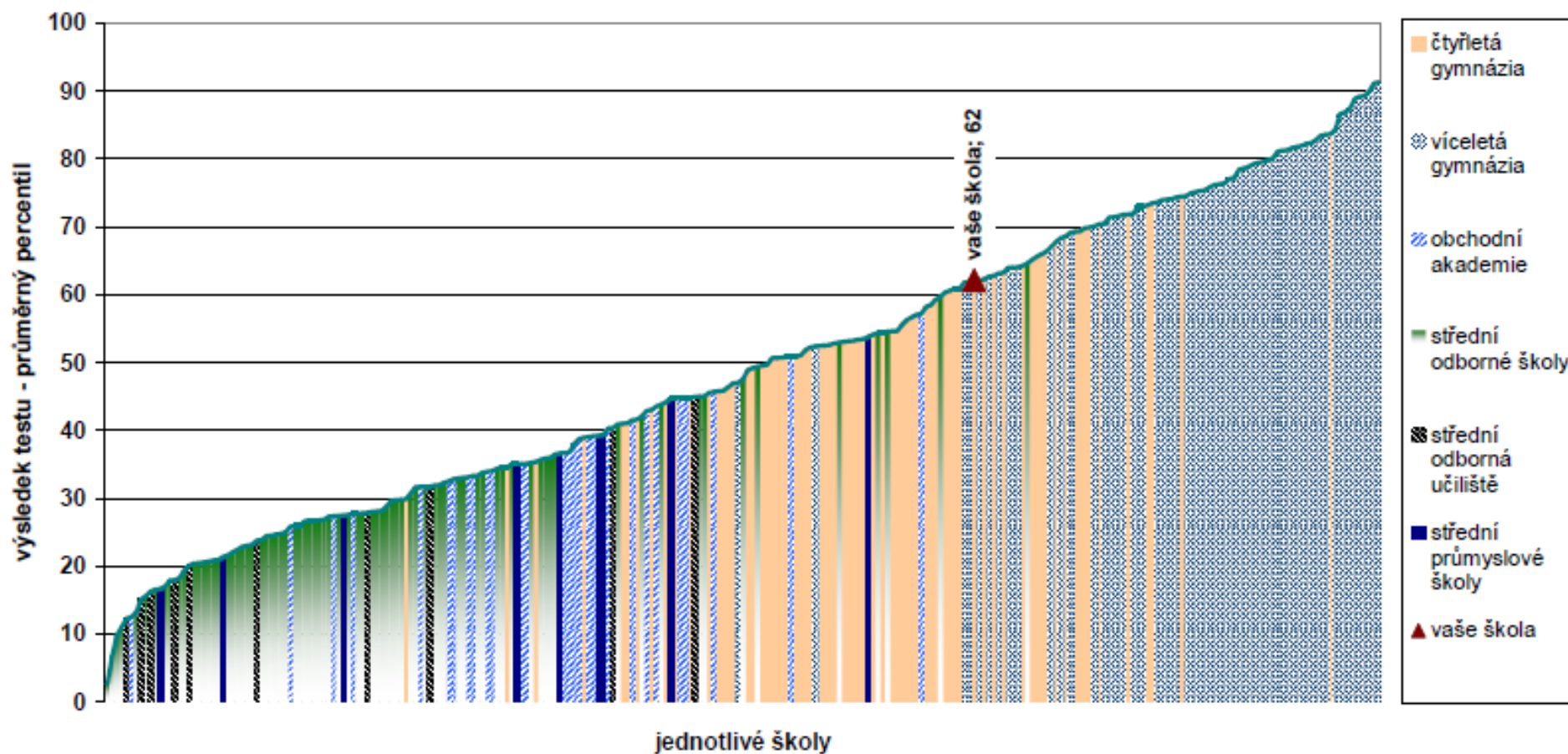


Poznámka: Graf vystihuje postavení vaší školy v rámci daného předmětu ve srovnání s ostatními školami, které se zúčastnily testování. Pořadí je dáno průměrným percentilem škol. Graficky jsou odlišeny různé typy škol.

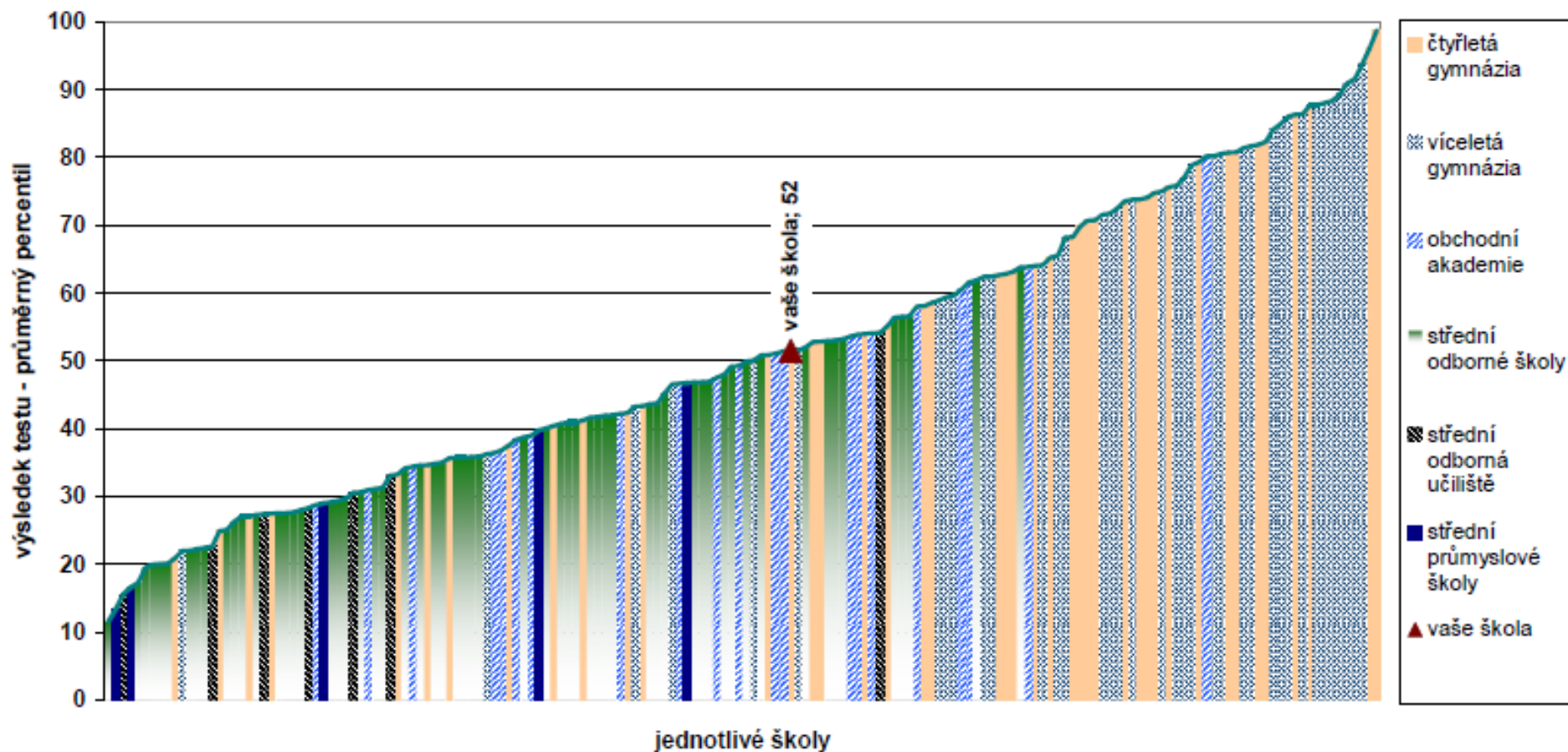
Relativní postavení školy v testu z matematiky - souhrnné výsledky za školu



Relativní postavení školy v testu z anglického jazyka - souhrnné výsledky za školu

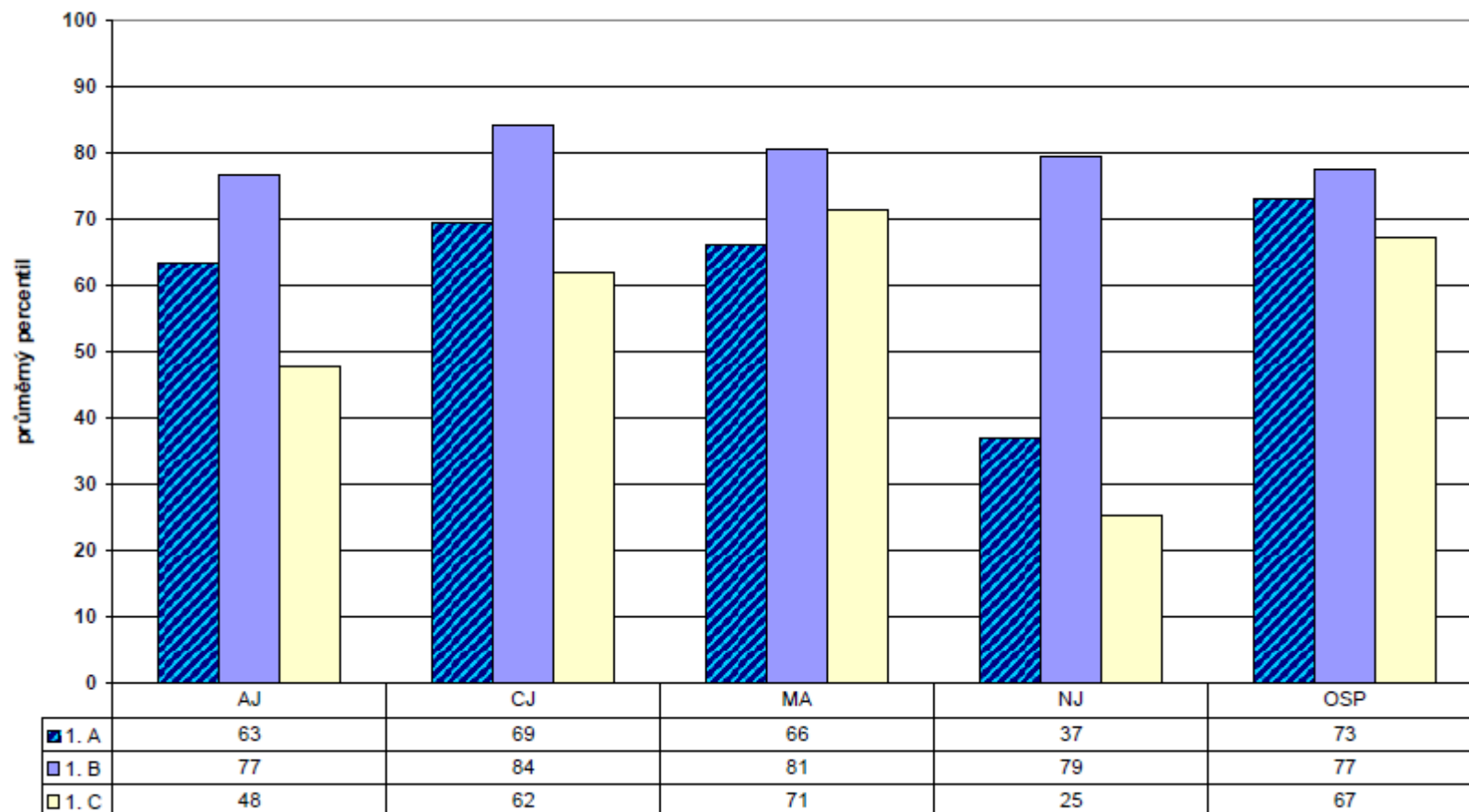


Relativní postavení školy v testu z německého jazyka - souhrnné výsledky za školu



Výsledky jednotlivých tříd v jednotlivých předmětech

Průměrný celkový percentil po jednotlivých třídách



Poznámka: Graf znázorňuje průměrné celkové percentily všech tříd vaší školy.

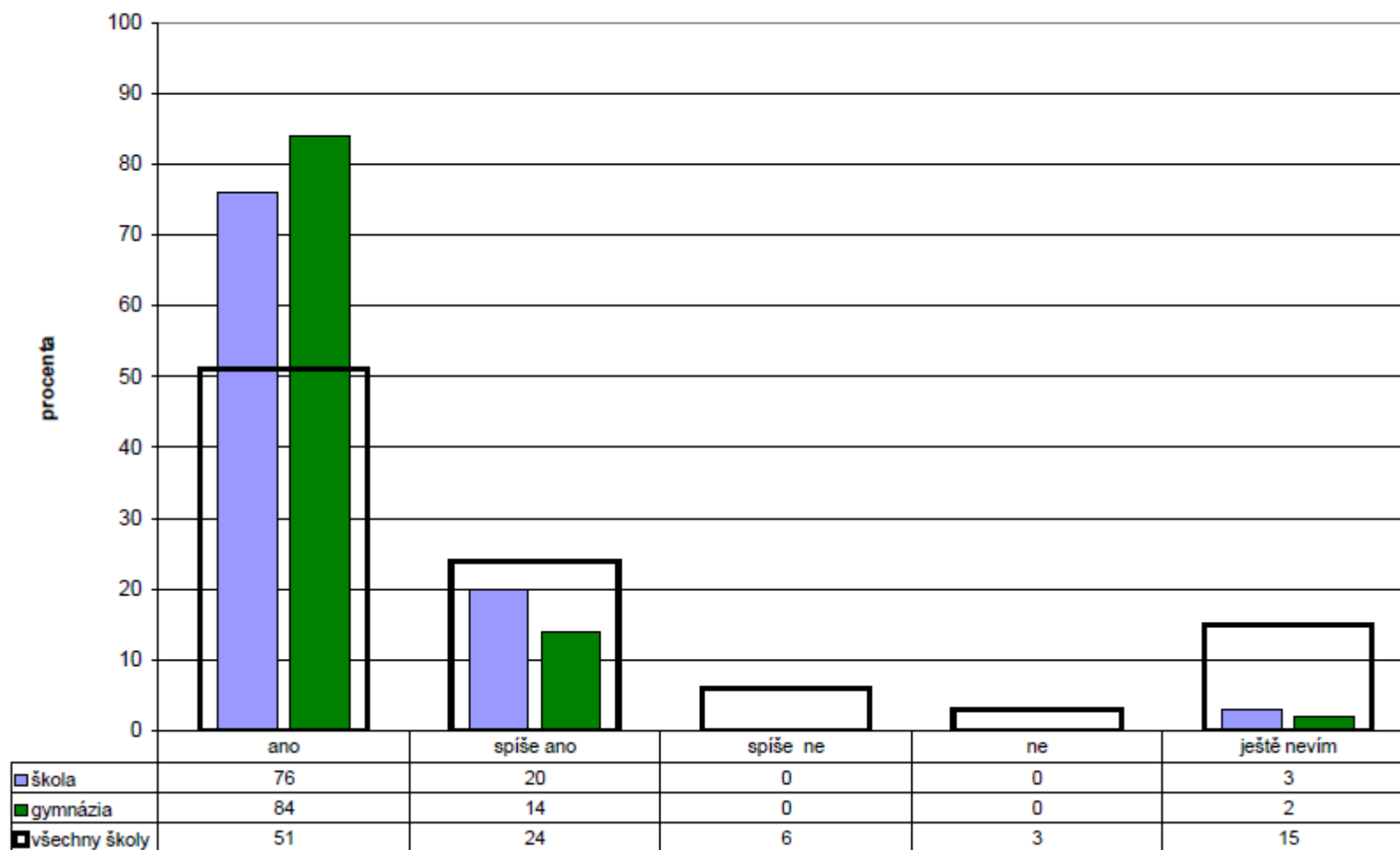
Srovnání výsledků tříd v jednotlivých předmětech podle skupinového percentilu:

Třída a předmět	Percentil	Skupinový percentil
1.B ČJ	84	75
1.B NJ	79	75
1.B M	81	74
1.B AJ	77	73
1.B OSP	77	68
1.A OSP	73	62
1.C M	71	62
1.A AJ	63	57
1.C OSP	67	55
1.A ČJ	69	55
1.A M	66	55
1.C ČJ	62	45
1.C AJ	48	38
1.A NJ	37	33
1.C NJ	25	21

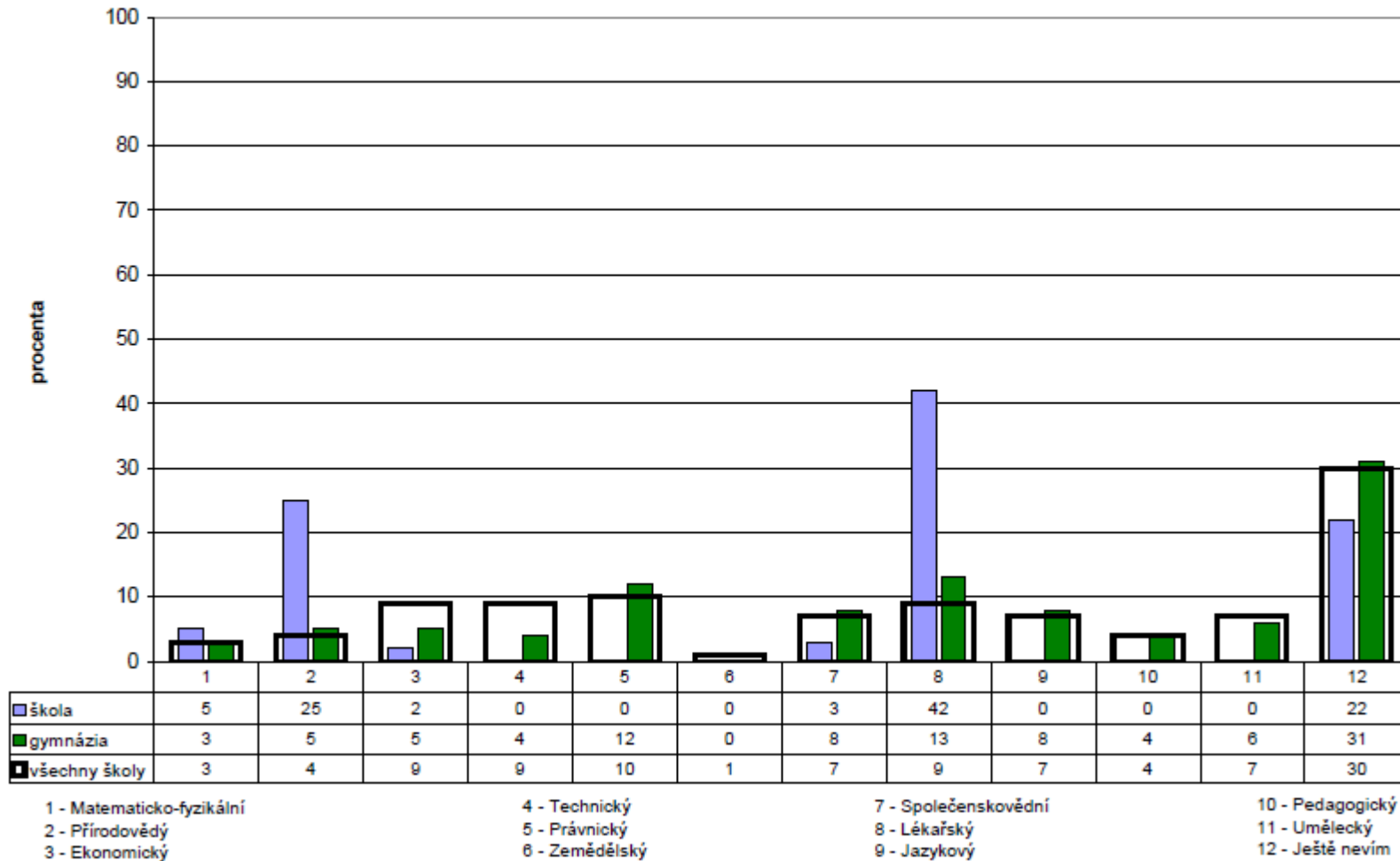
Výrazně nejlepší třídou je třída 1.B, většinou nejhorších výsledků (kromě v matematice) dosahuje třída 1.C. Tradičně jsou největší rozdíly v německém jazyce, což je dáno tím, že někteří testovaní studenti se ho na základní škole neučili.

Názory a postoje studentů ve vztahu k naší škole

"Zájem žáků vaší školy o studium na VŠ"

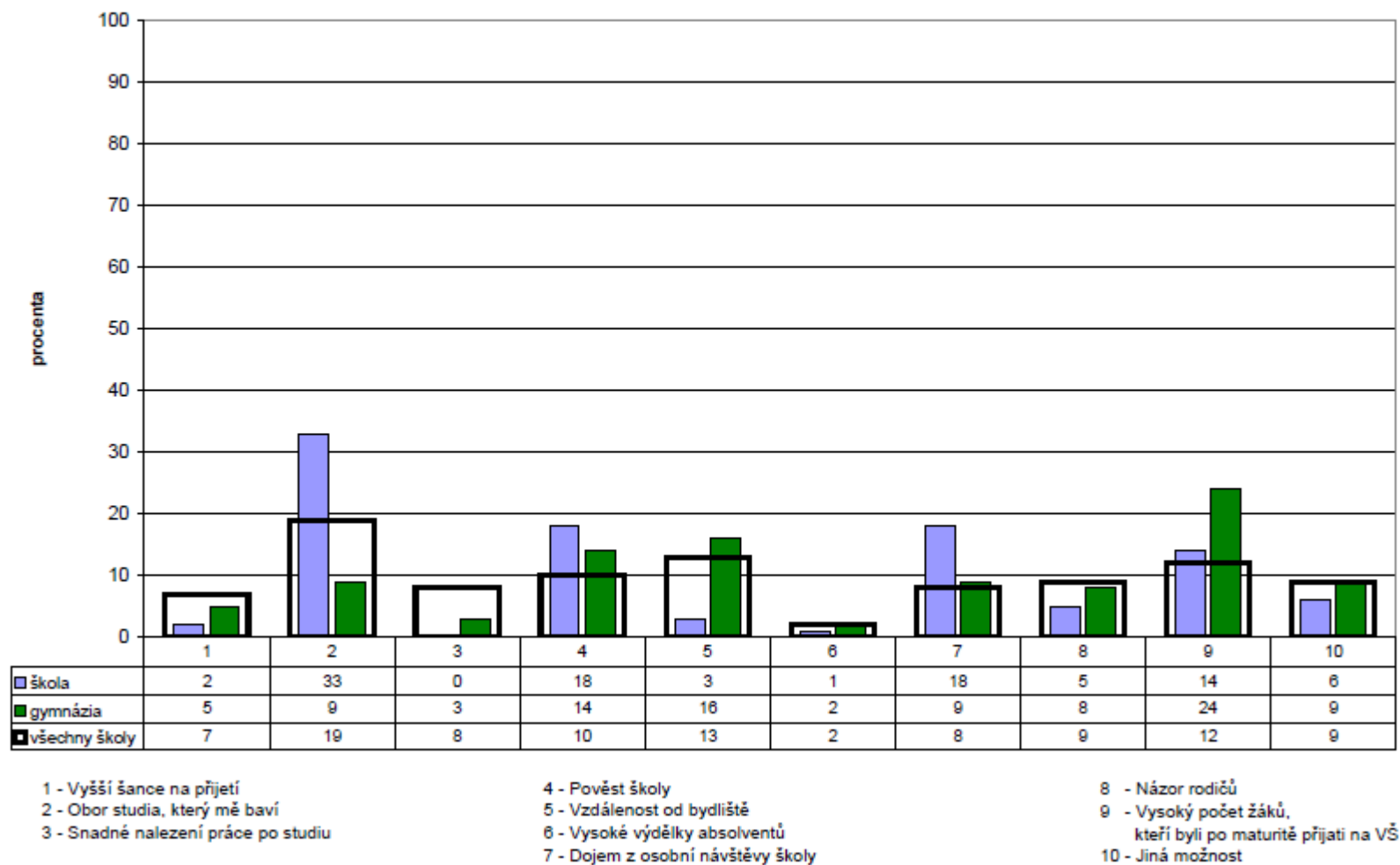


"Zájem žáků vaší školy o jednotlivé obory VŠ"



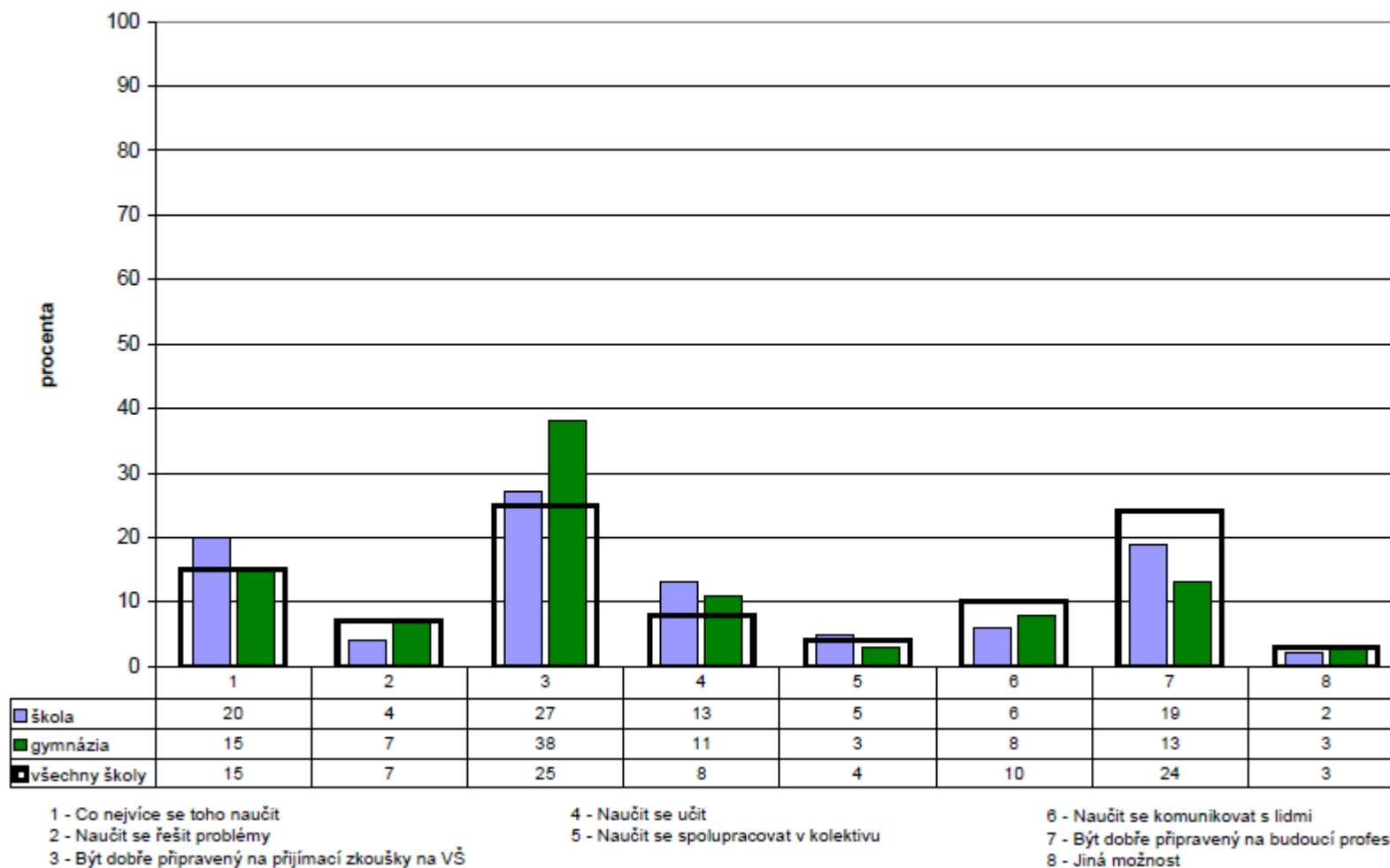
Převážná většina studentů chce po ukončení školy pokračovat ve studiu na vysoké škole, tak jako studenti ostatních gymnázií. Na rozdíl od nich však výrazně preferují obory lékařský a přírodovědný, což je plně v souladu se zaměřením naší školy. Poměrně vysoké procento studentů ještě nemá vybraný obor dalšího studia.

"Faktory rozhodující při výběru SŠ"



Pro výběr naší školy rozhodl dle dotazníkového šetření obor studia, dále pak pověst školy a dojem z osobní návštěvy školy. V těchto oblastech výrazně převyšujeme ostatní gymnázia. Vyšší šance na přijetí či vysoké výdělky absolventů pak takřka nehrály žádnou roli.

"Co žáci považují na SŠ za nejdůležitější "



Na naší škole považují studenti za nejdůležitější, aby byli dobře připraveni na přijímací zkoušky na VŠ, významněji ve srovnání s ostatními pak také aby se toho naučili co nejvíce., byli dobře připraveni na budoucí profesi a naučili se učit.