

# Výstupní testování studentů 4. ročníku

V říjnu roku 2009 se naše škola zapojila do projektu Vektor 4 od firmy Scio. Studenti čtvrtých ročníků byli testováni z obecných studijních předpokladů, českého jazyka, matematiky, anglického jazyka, německého jazyka, přírodovědného základu (IVT, biologie, fyzika, chemie) a společenskovedního základu (dějepis, zeměpis, ZSV). Studenti tak získali možnost porovnat své znalosti a vědomosti nejen se svými spolužáky, ale i třídu a školu jako celek s jinými třídami a školami (gymnázii) v České republice. Tito studenti absolvovali analogické testování v prvním ročníku, takže součástí vyhodnocení je také zjištění jejich relativního posunu vzhledem k tomuto testování.

Testování se zúčastnilo celkem 275 středních škol, z toho 91 čtyřletých gymnázií.

## Základní pojmy:

### Percentil

Vyjadřuje pořadí žáka, jednotlivé třídy a školy v testu. Toto pořadí je přepočtené na stupnici 0 až 100 (0 = nejhorší, 50 = střed, 100 = nejlepší). Percentil lze též interpretovat jako procento těch, které žák předstihl. (Př.: Pokud se testu zúčastnilo 500 žáků a daný žák se umístil na 100. místě, pak předstihl 400 ostatních žáků a jeho percentil je 80.)

### Skupinový percentil

Vyjadřuje pořadí žáka ve skupině škol nebo tříd stejného typu.

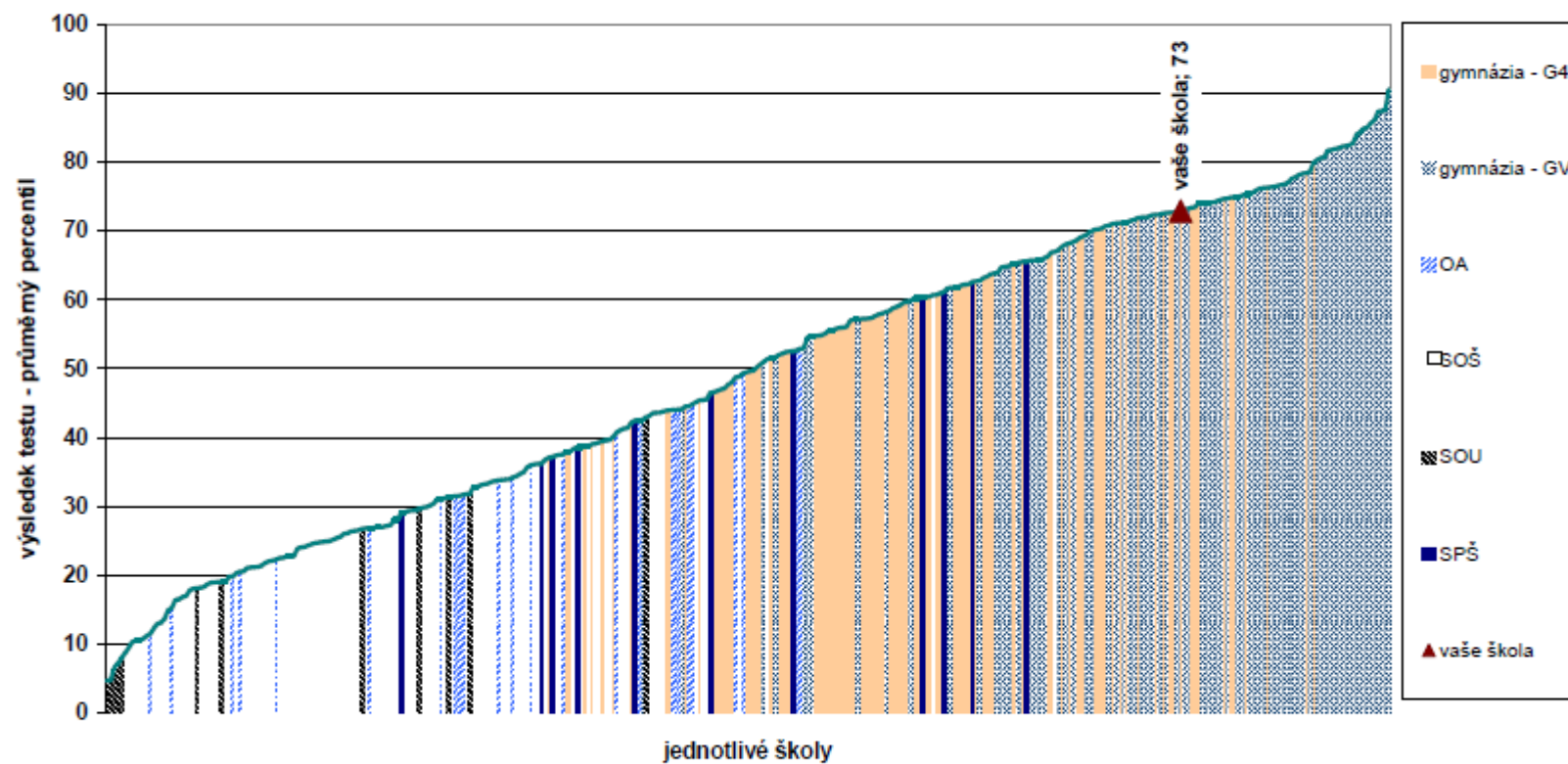
## Výsledky studentů GB v jednotlivých předmětech

	Pořadí mezi všemi 275 SŠ	Pořadí mezi 91 čtyřletými gymnázii
Obecné studijní předpoklady	74.	33.
Český jazyk	96.	41.
Matematika	132.	48.
Anglický jazyk	105.	42.
Německý jazyk	140.	53.
Informatika	118.	36.
biologie	118.	40.
fyzika	118.	41.
chemie	143.	49.
dějepis	105.	36.
zeměpis	127.	43.
ZSV	135.	46.

V obou skupinách dopadli naši studenti nejlépe v obecných studijních předpokladech. Mezi všemi středními školami pak v českém jazyce, anglickém jazyce a dějepise. Mezi čtyřletými gymnázii dopadli nadprůměrně v OSP, informatice a dějepisu, mírně nadprůměrně v ČJ, AJ, Bi, Fy a Z. Výsledky ostatních předmětů jsou podprůměrné (M, NJ, CH, ZSV). Nejhorší výsledky jsou z chemie a obzvláště z německého jazyka.

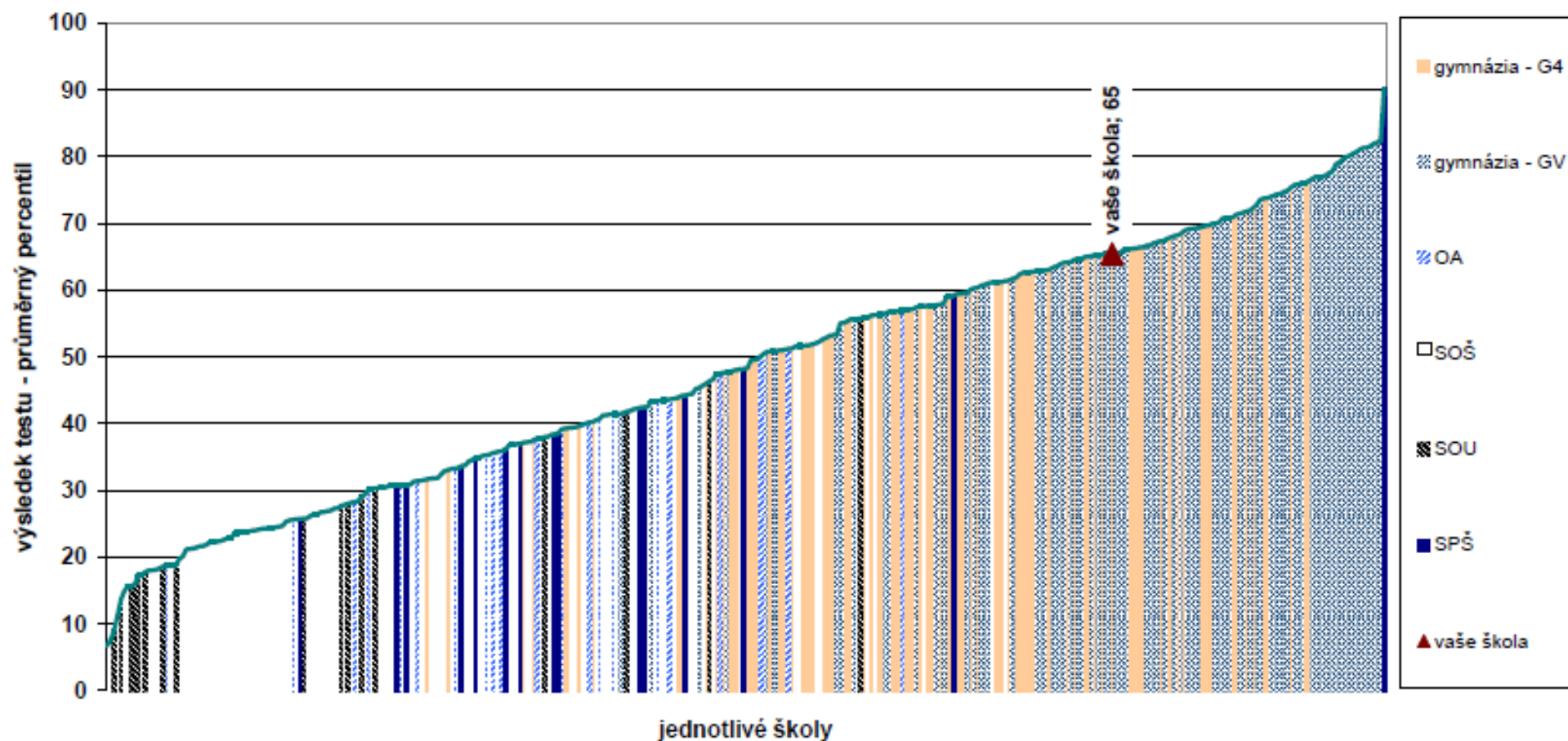
## Grafy vyjadřující umístění našich studentů ve srovnání s jinými školami:

Relativní postavení školy v testu z OSP - souhrnné výsledky za školu



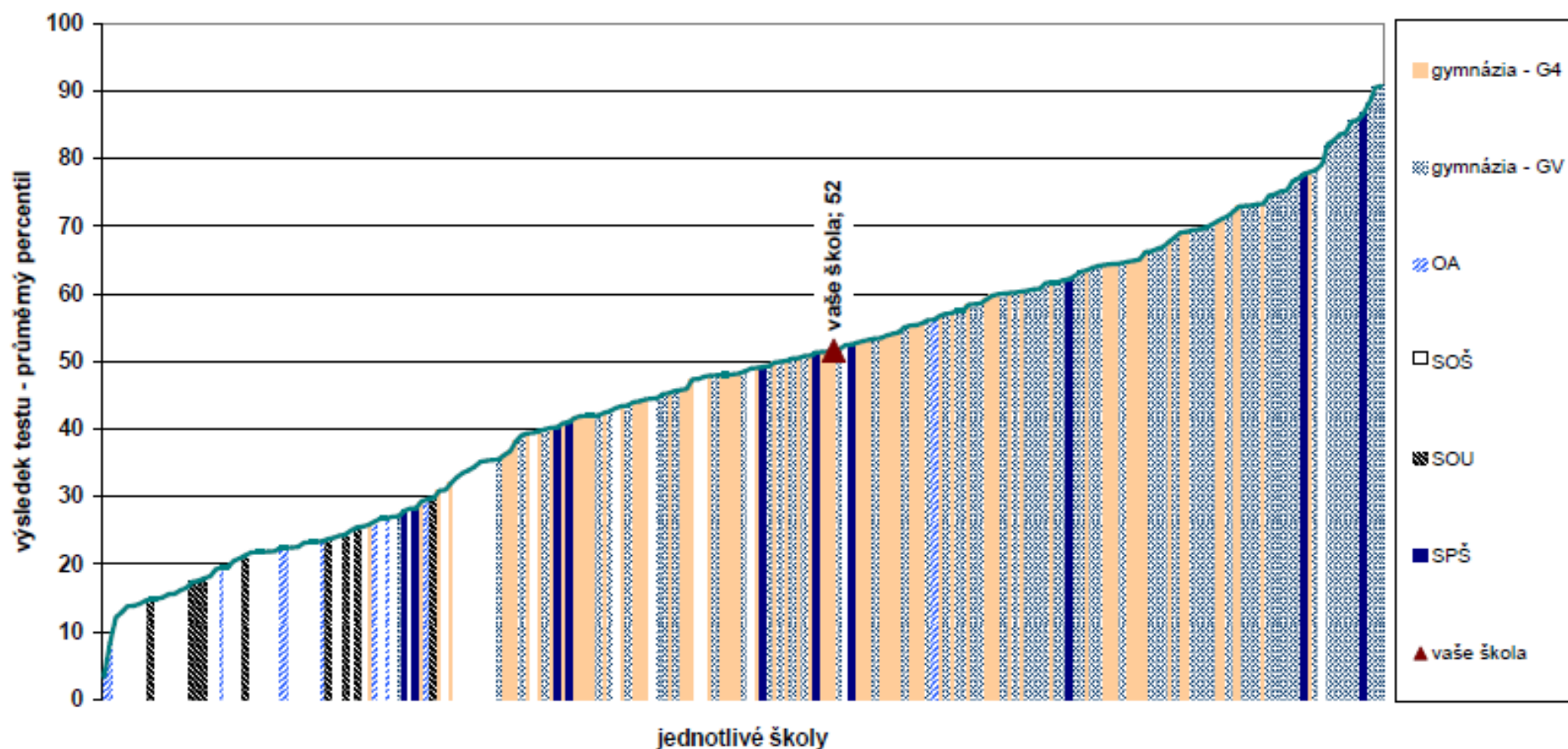
Poznámka: Graf vystihuje postavení vaší školy v rámci daného předmětu ve srovnání s ostatními školami, které se zúčastnily testování.  
Pořadí je dáno průměrným percentilem škol. Graficky jsou odlišeny různé typy škol.

## Relativní postavení školy v testu z českého jazyka - souhrnné výsledky za školu



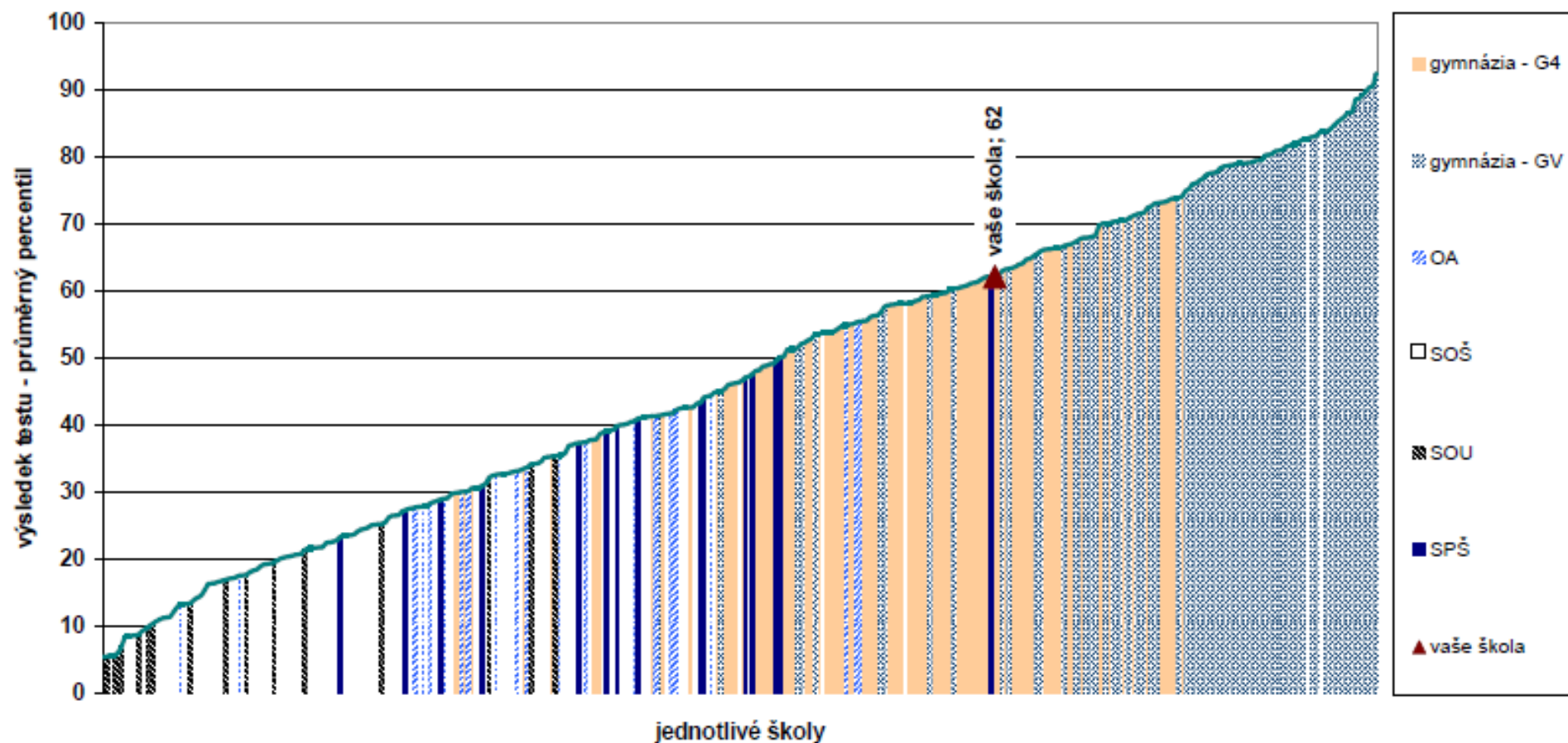
Poznámka: Graf vystihuje postavení vaší školy v rámci daného předmětu ve srovnání s ostatními školami, které se zúčastnily testování. Pořadí je dáno průměrným percentilem škol. Graficky jsou odlišeny různé typy škol.

## Relativní postavení školy v testu z matematiky - souhrnné výsledky za školu

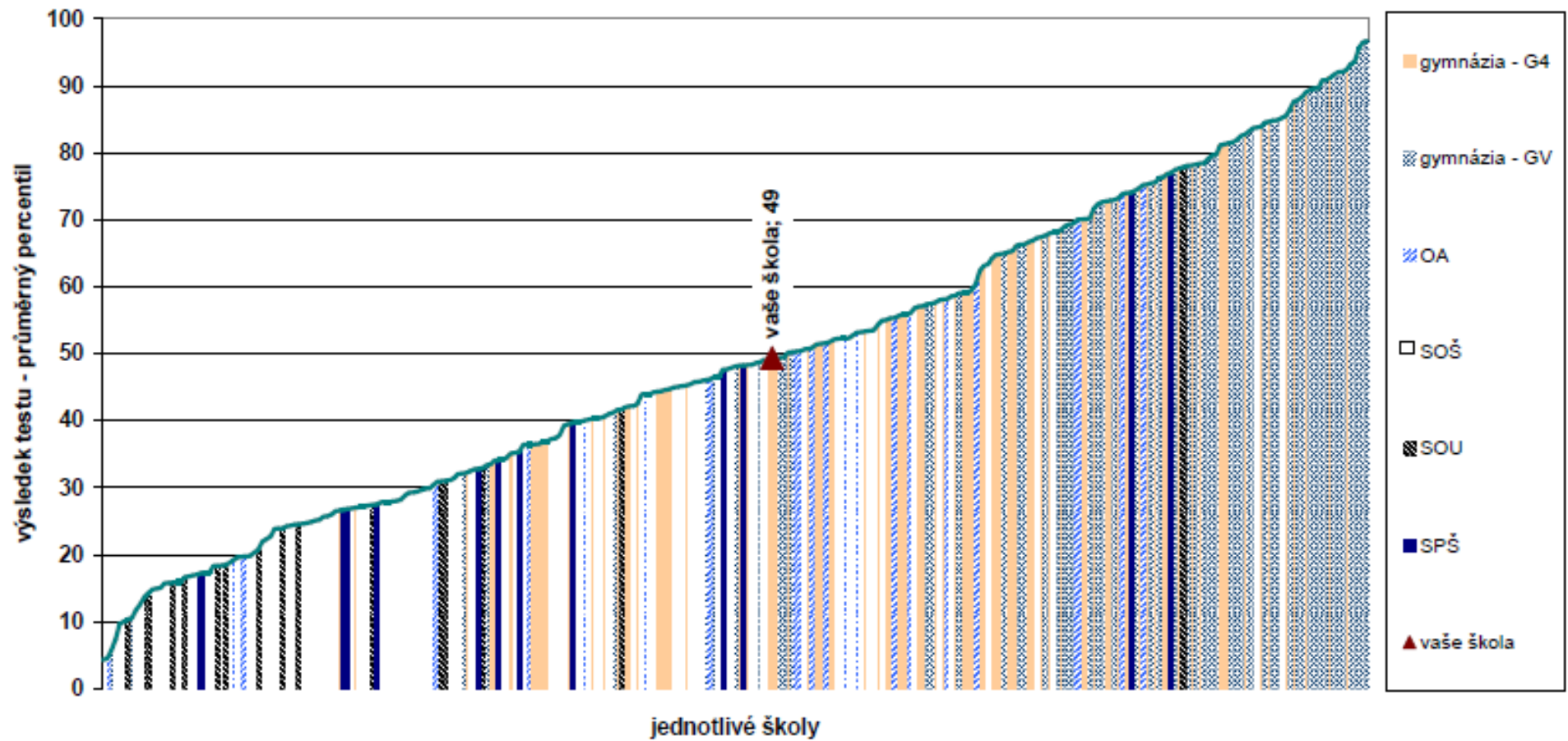


Poznámka: Graf vystihuje postavení vaší školy v rámci daného předmětu ve srovnání s ostatními školami, které se zúčastnily testování.  
Pořadí je dáno průměrným percentilem škol. Graficky jsou odlišeny různé typy škol.

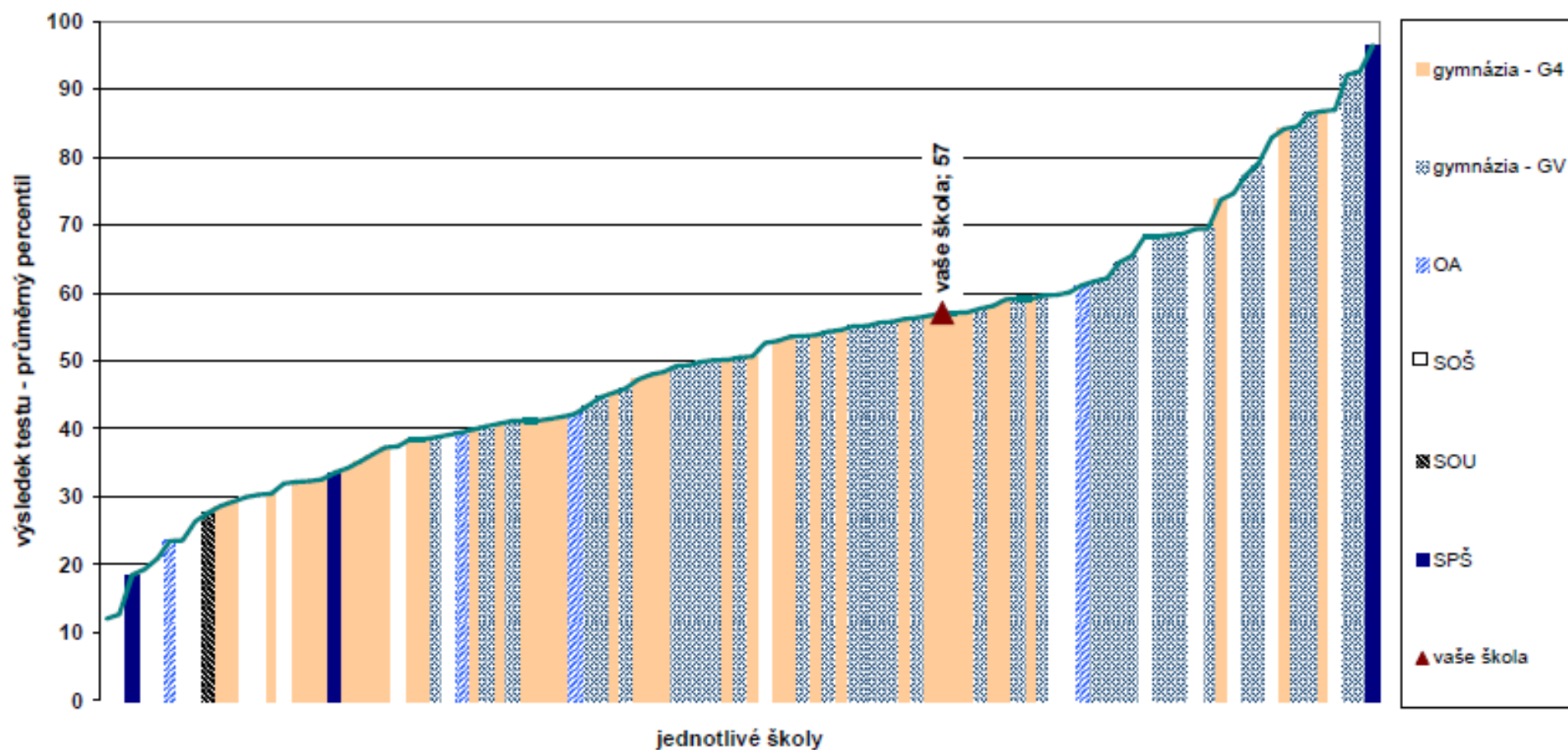
### Relativní postavení školy v testu z anglického jazyka - souhrnné výsledky za školu



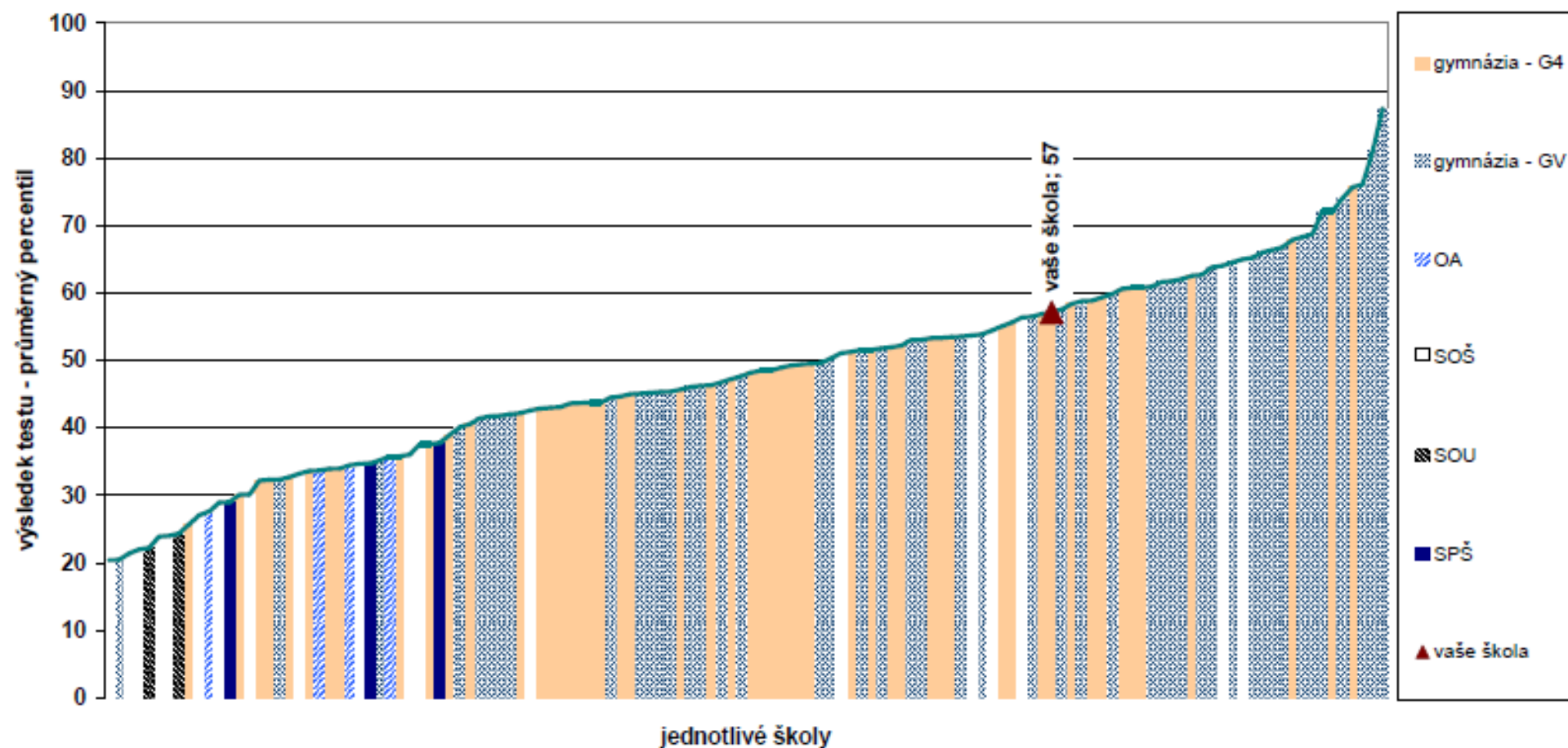
## Relativní postavení školy v testu z německého jazyka - souhrnné výsledky za školu



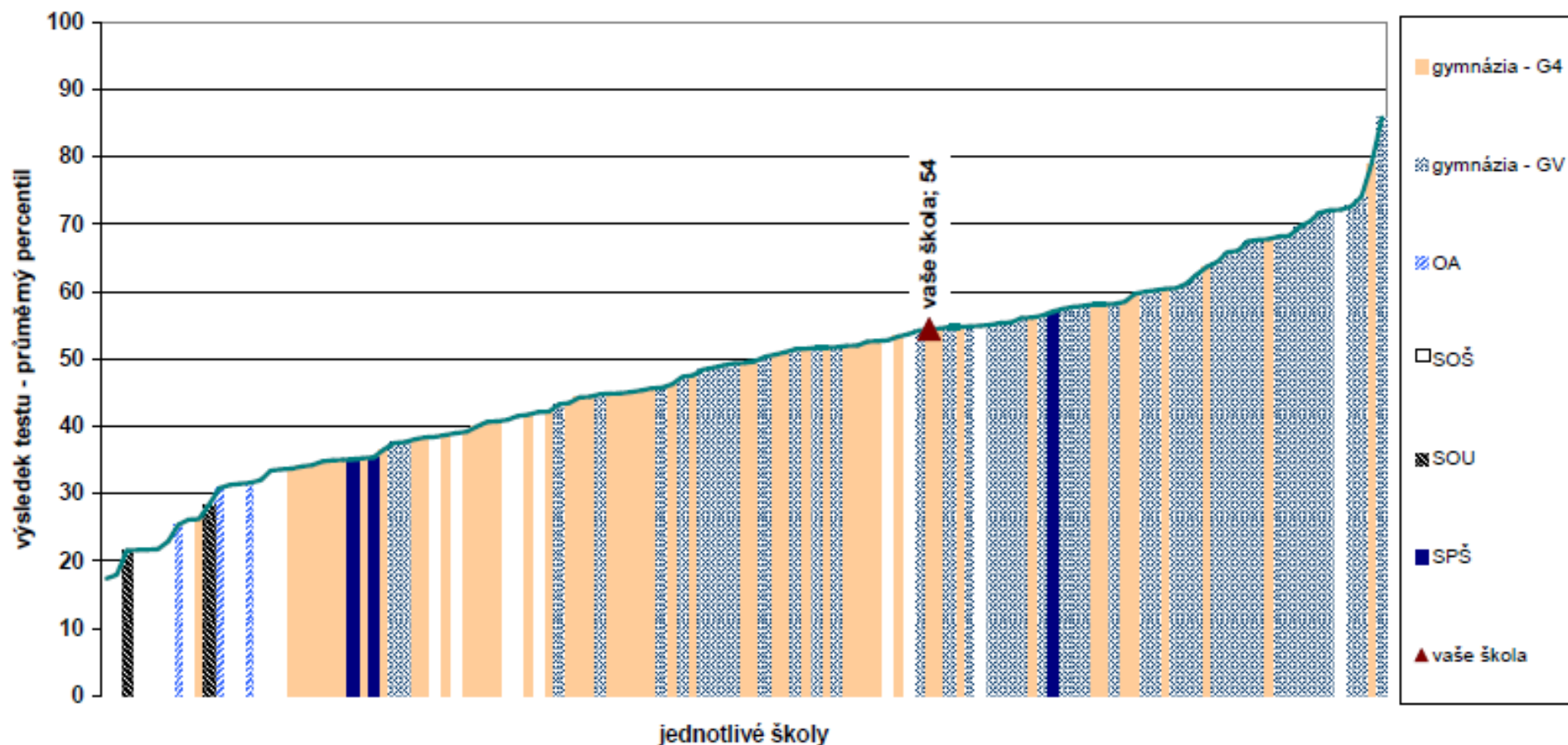
## Relativní postavení školy v testu z informatiky - souhrnné výsledky za školu



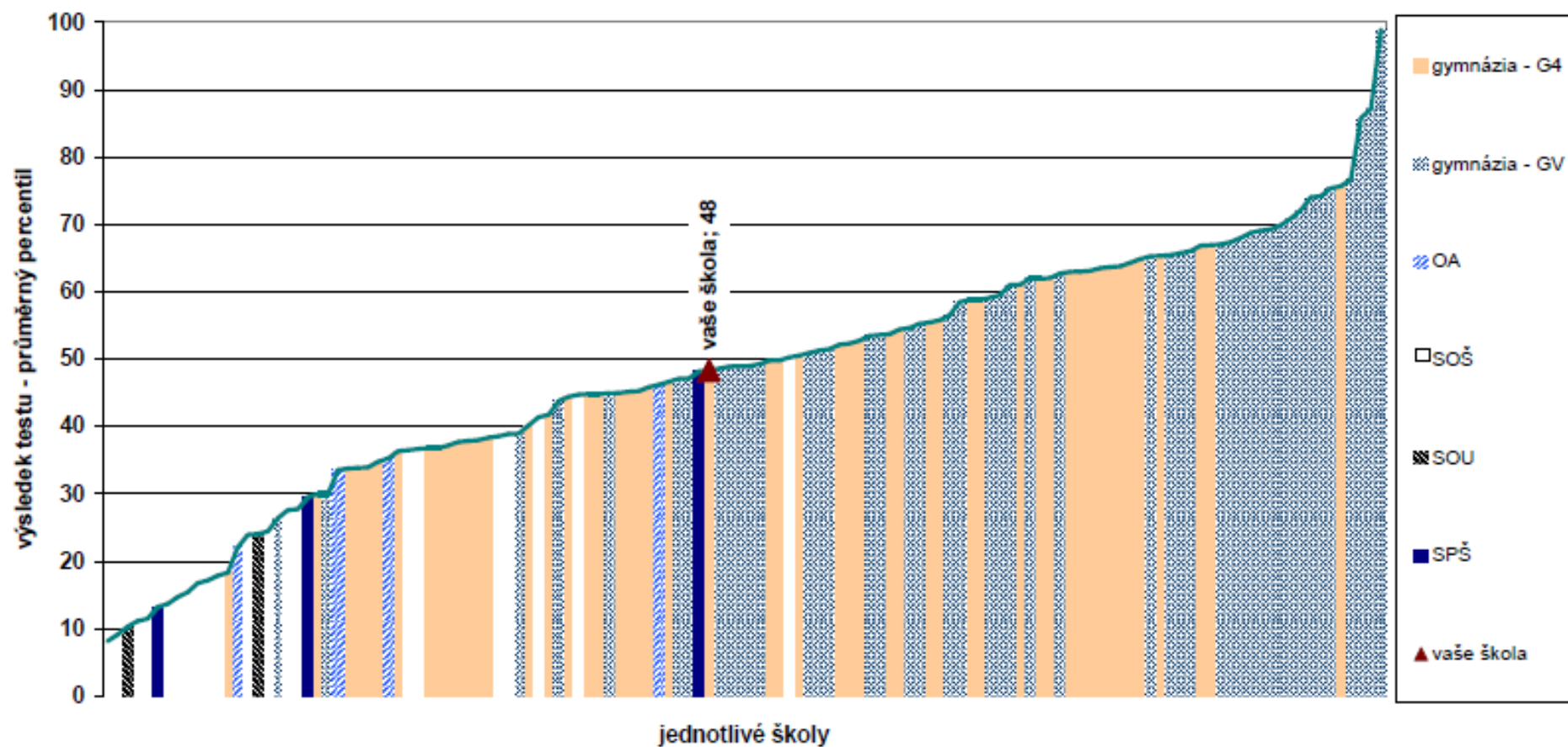
## Relativní postavení školy v testu z biologie - souhrnné výsledky za školu



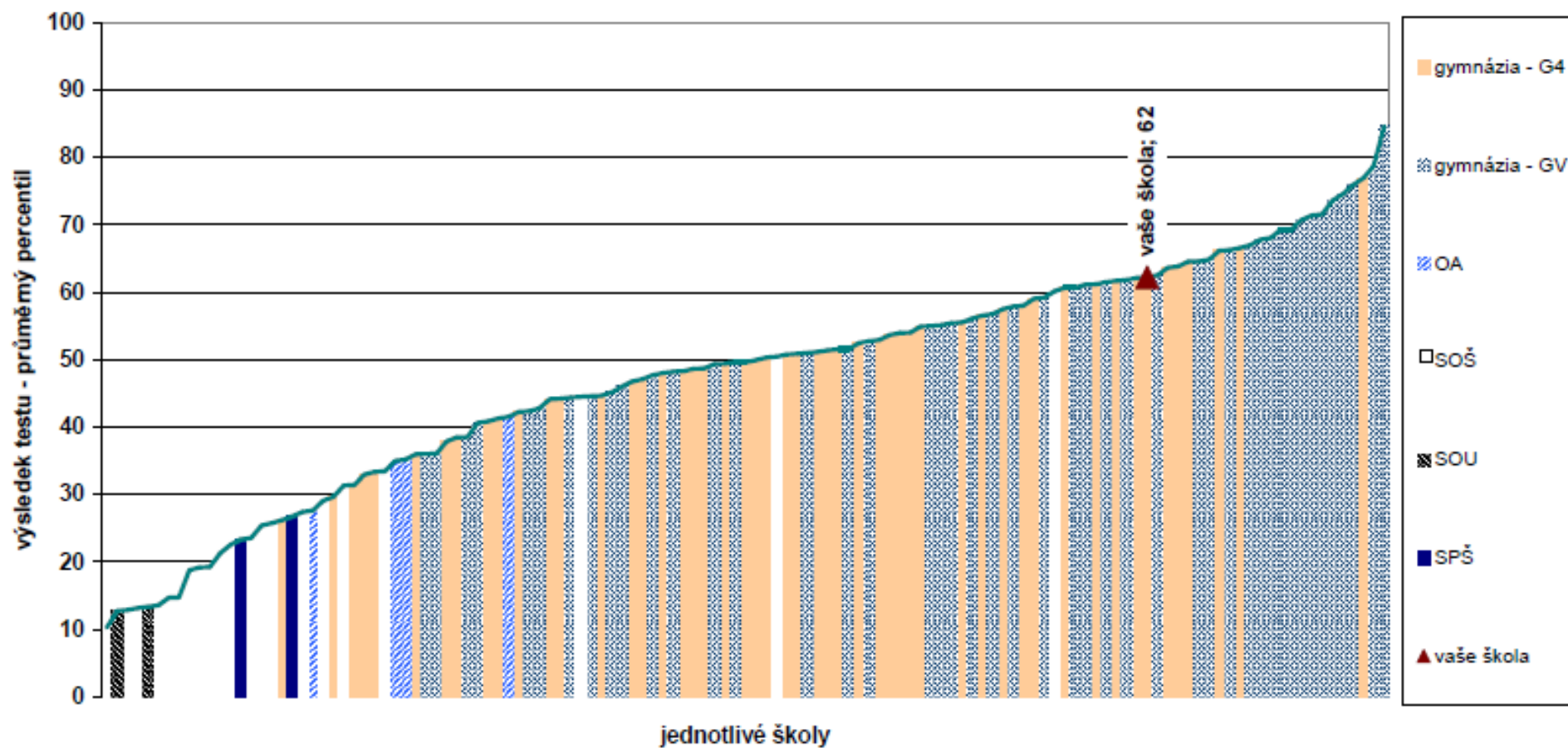
## Relativní postavení školy v testu z fyziky - souhrnné výsledky za školu



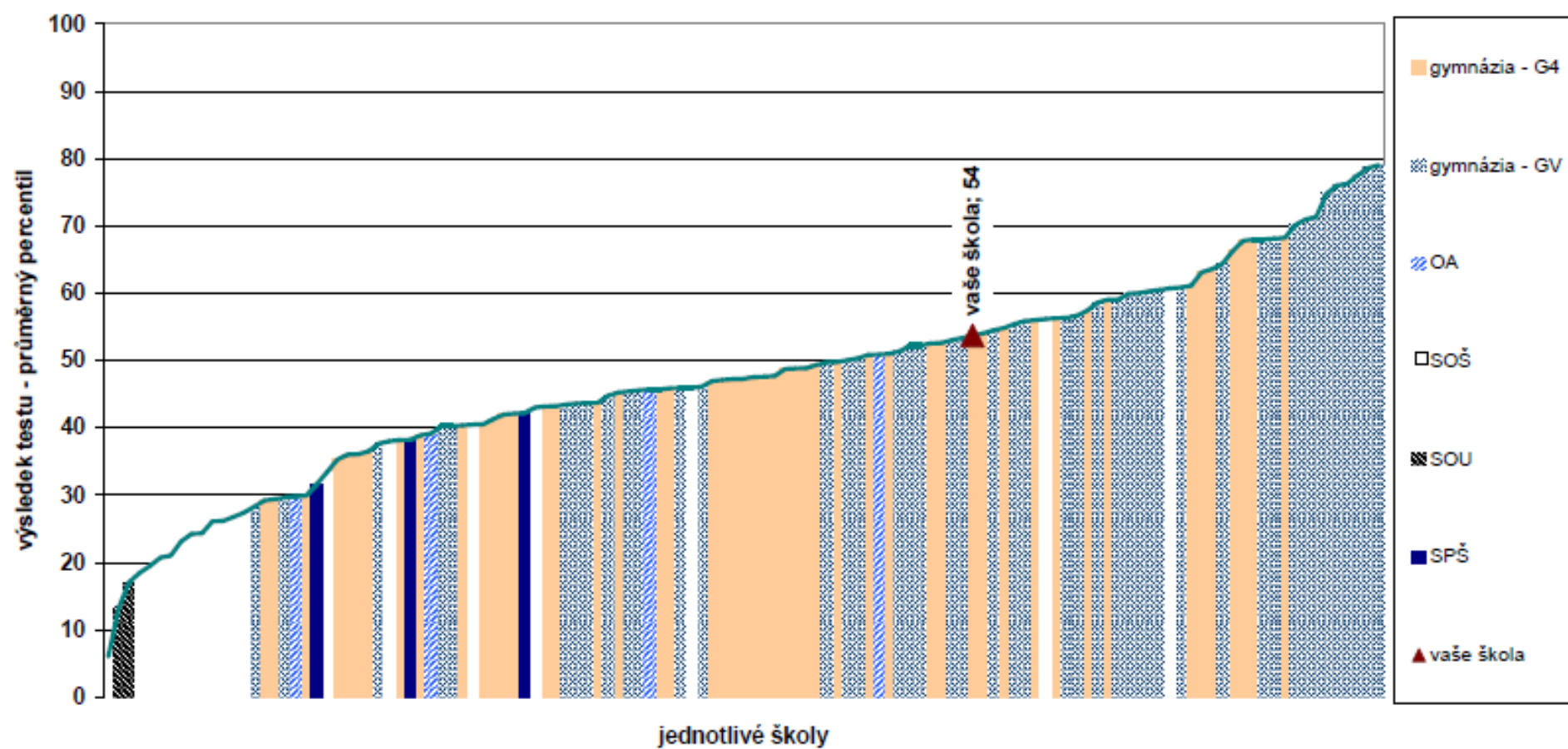
## Relativní postavení školy v testu z chemie - souhrnné výsledky za školu



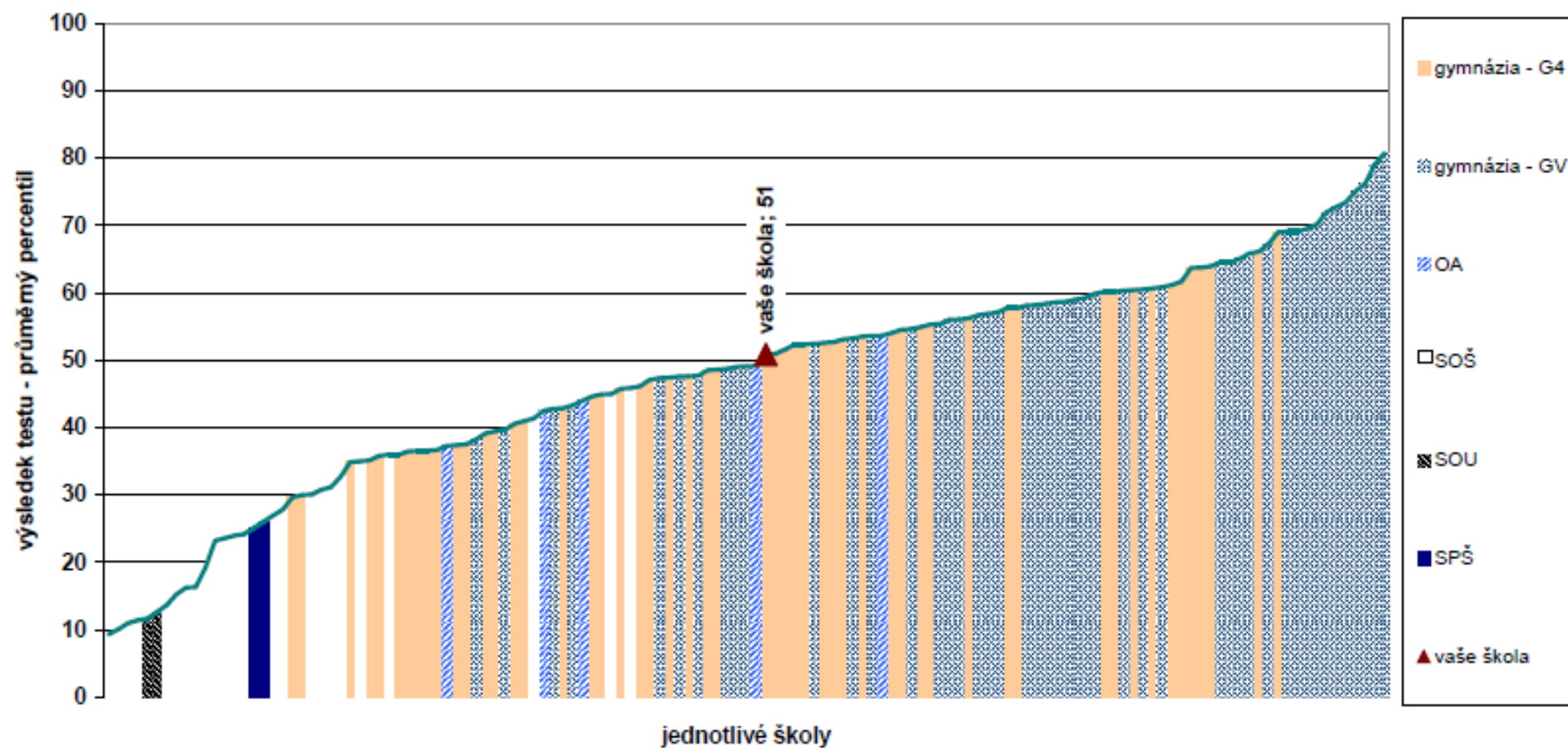
## Relativní postavení školy v testu z dějepisu - souhrnné výsledky za školu



## Relativní postavení školy v testu ze zeměpisu - souhrnné výsledky za školu

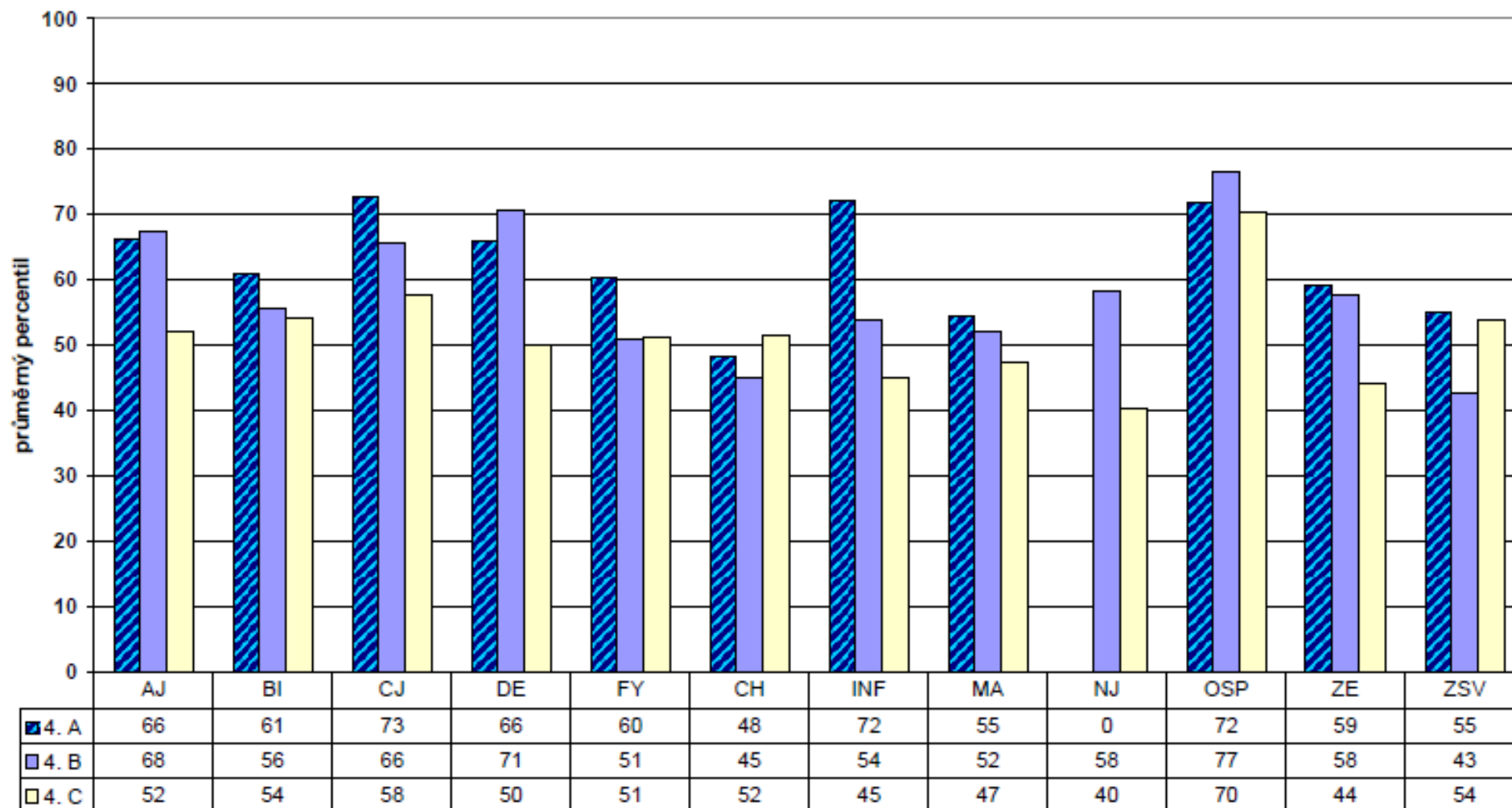


## Relativní postavení školy v testu ze ZSV - souhrnné výsledky za školu



## Výsledky jednotlivých tříd v jednotlivých předmětech

### Průměrný percentil po jednotlivých třídách

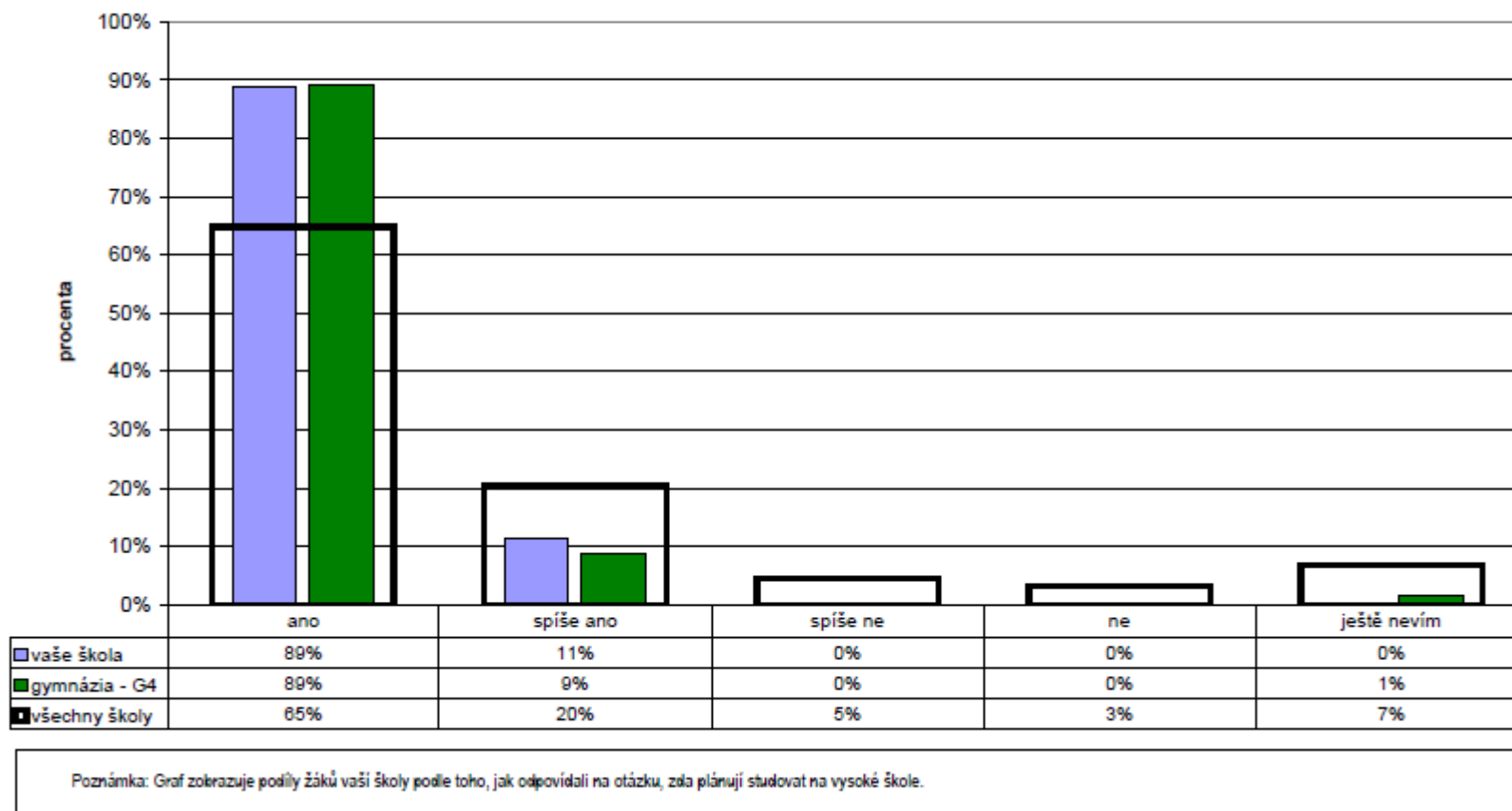


Poznámka: Graf znázorňuje průměrné percentily tříd vaší školy. Pokud data u některé ze tříd pro daný předmět chybí, třída se tohoto testování nezúčastnila.

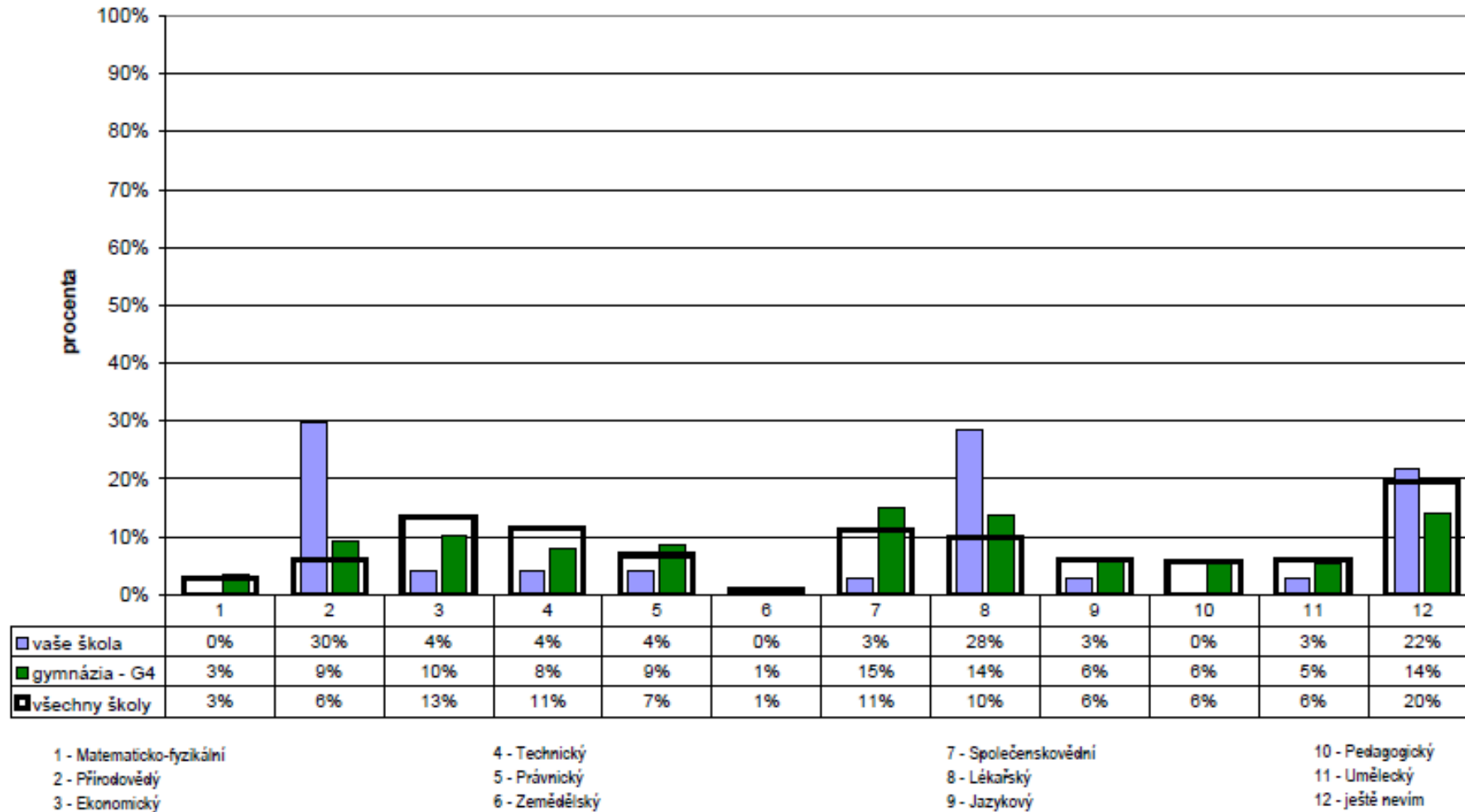
Nejlepší v největším počtu předmětů je třída 4.A (biologie, český jazyk, fyzika, informatika, matematika, zeměpis a ZSV). Výsledky jsou poměrně vyrovnané, nejlepší výsledku dosáhla třída 4.B v obecně studijních předpokladech. Největším problémem tohoto testování byla motivace studentů a časový stres, ve kterém testy psali. Ani přes vysvětlování se nám nepodařilo některé studenty dovést k zodpovědnému vyplnění testů.

## Názory a postoje studentů ve vztahu ke studiu na VŠ

### "Plánujete studovat na vysoké škole?"



## "Který obor studia na VŠ byste chtěl(a) studovat nejraději?"



Všichni dotazovaní studenti chtějí studovat na vysoké škole (tak jako z ostatních gymnázií), preferují však velmi výrazně vysoké školy přírodovědného a lékařského zaměření, což je v souladu se zaměřením naší školy.

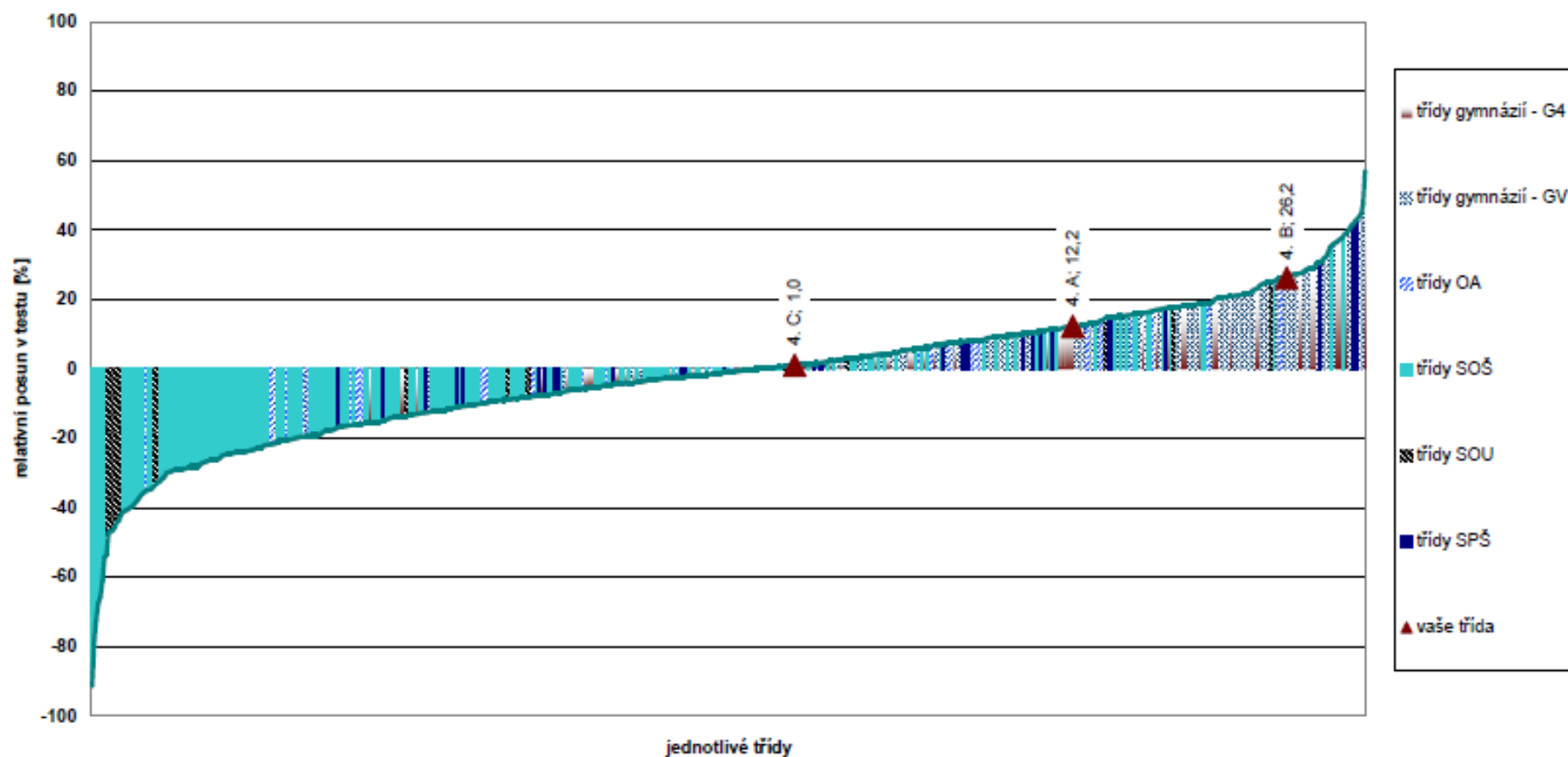
## Relativní posuny v testech

Porovnáváno bylo umístění studentů v testování v roce 2006 s jejich umístěním v testování v roce 2009. Proto se jedná pouze o relativní posun, který vyjadřuje posun studenta vzhledem k ostatním. Čím vyšších kladných hodnot relativní posun nabývá, tím většího pokroku žáci ve třídě (třída) dosáhli. Čím zápornějších hodnot relativní posun nabývá, tím menšího pokroku žáci ve třídě dosáhli.

Porovnávání byli studenti pouze v obecně studijních předpokladech, českém jazyce a matematice.

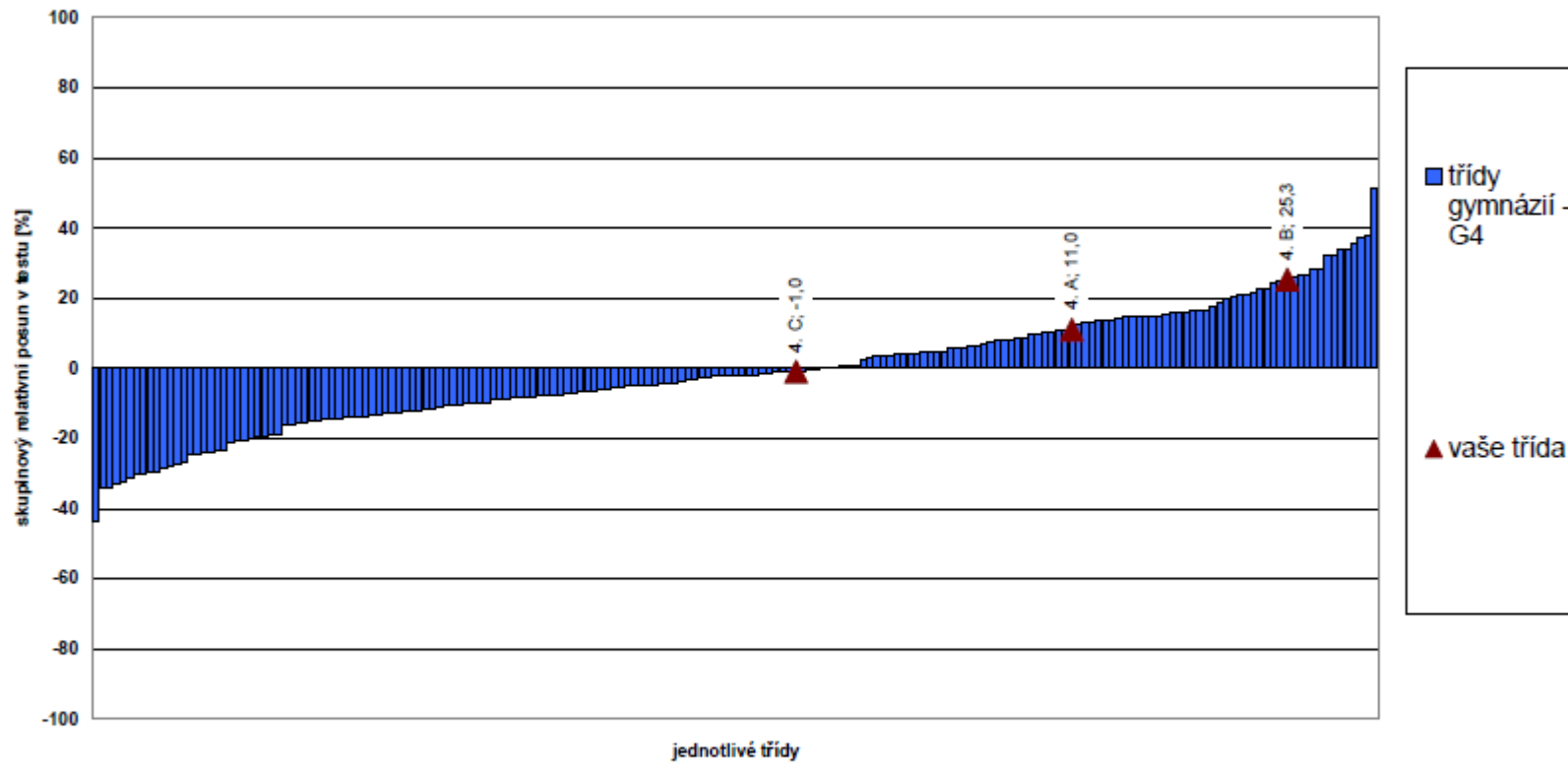
Nejmenších pokroků ve všech sledovaných předmětech dosáhla třída 4.C, a to obzvláště v matematice. Třída 4.B se nejvíc zlepšila v obecně studijních předpokladech a v českém jazyce, třída 4.A dosáhla nejlepšího porovnání z ostatních tříd v matematice, kdy na rozdíl od ostatních horšících se tříd zůstala v podstatě na stejné úrovni.

## Relativní posun v testu z OSP



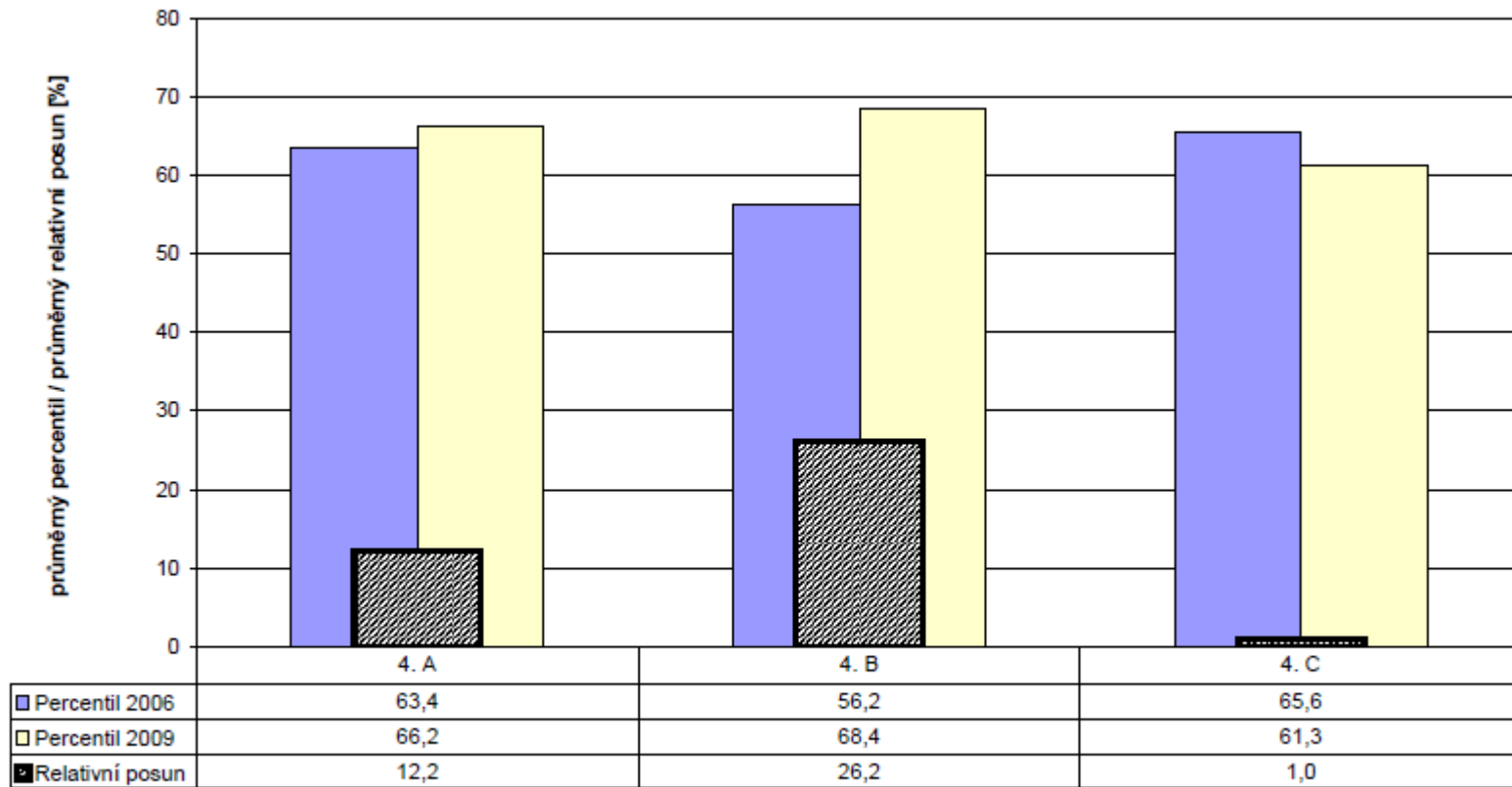
Poznámka: Graf vystihuje postavení tříd vaší školy v rámci daného předmětu ve srovnání s ostatními třídami, které se zúčastnily testování. Pořadí je dáno průměrným relativním posunem tříd. Graficky jsou odlišeny různé typy středních škol.

### Skupinový relativní posun v testu z OSP



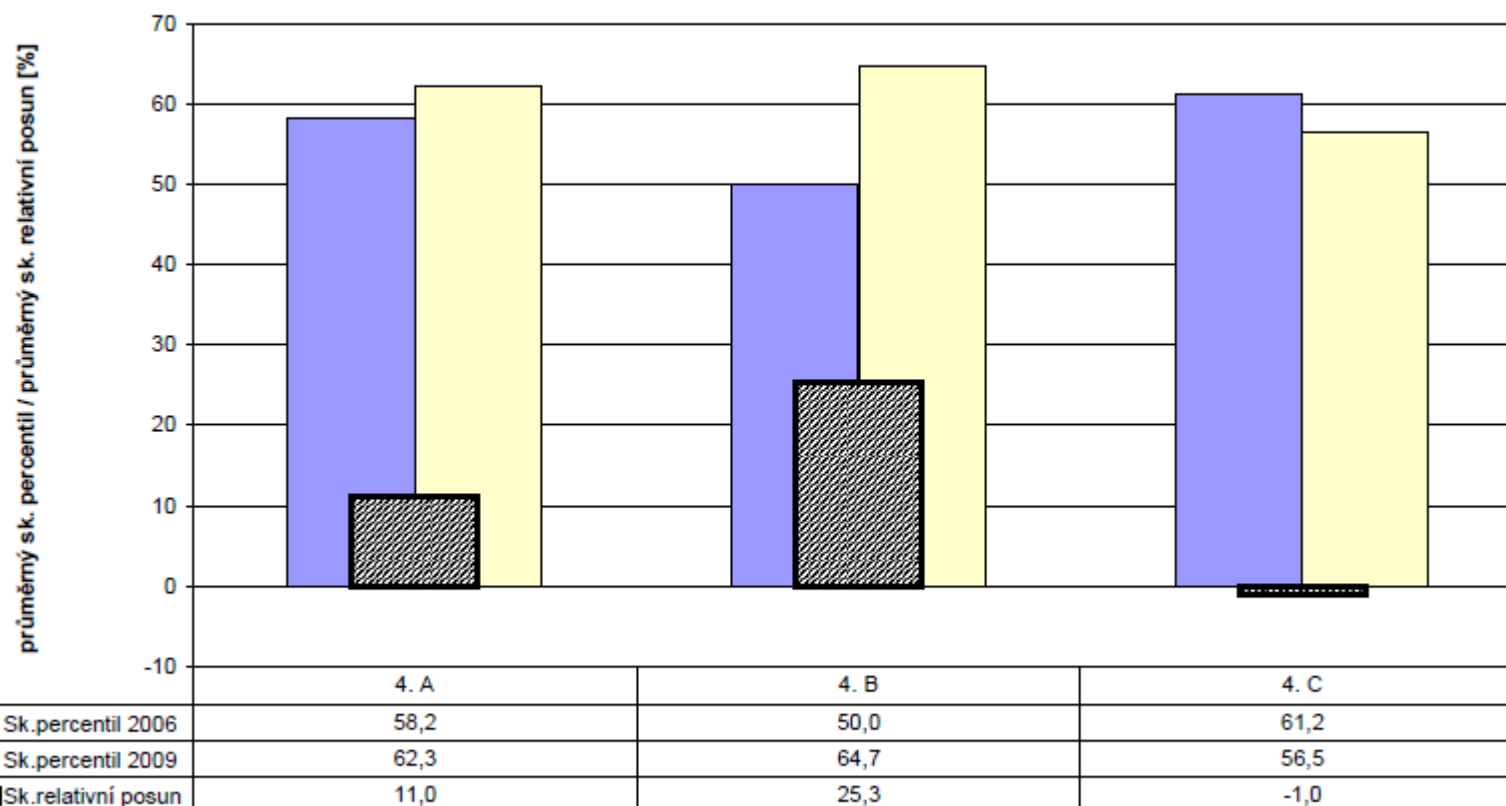
Poznámka: Graf vystihuje postavení tříd vaší školy v rámci daného předmětu ve srovnání s ostatními třídami škol stejného typu, které se zúčastnily testování. Pořadí je dáno průměrným skupinovým relativním posunem tříd.

### Relativní posun po třídách - OSP



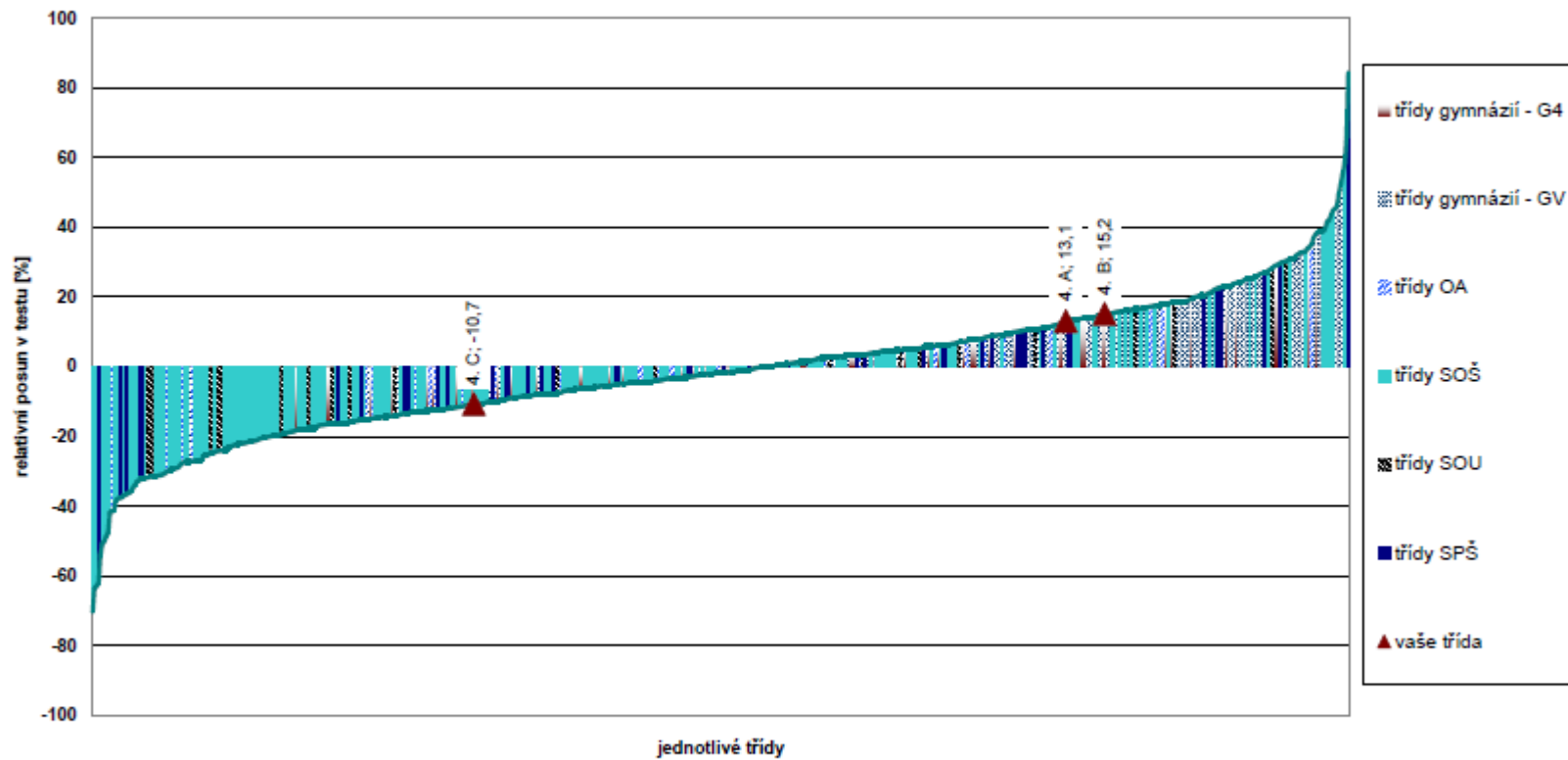
Poznámka: Graf znázorňuje průměrné percentily tříd vaší školy ve vstupním a výstupním testování a jejich průměrné relativní posuny. Zobrazeny jsou třídy, které se zúčastnily zároveň vstupního a výstupního testování.

### Skupinový relativní posun po třídách - OSP



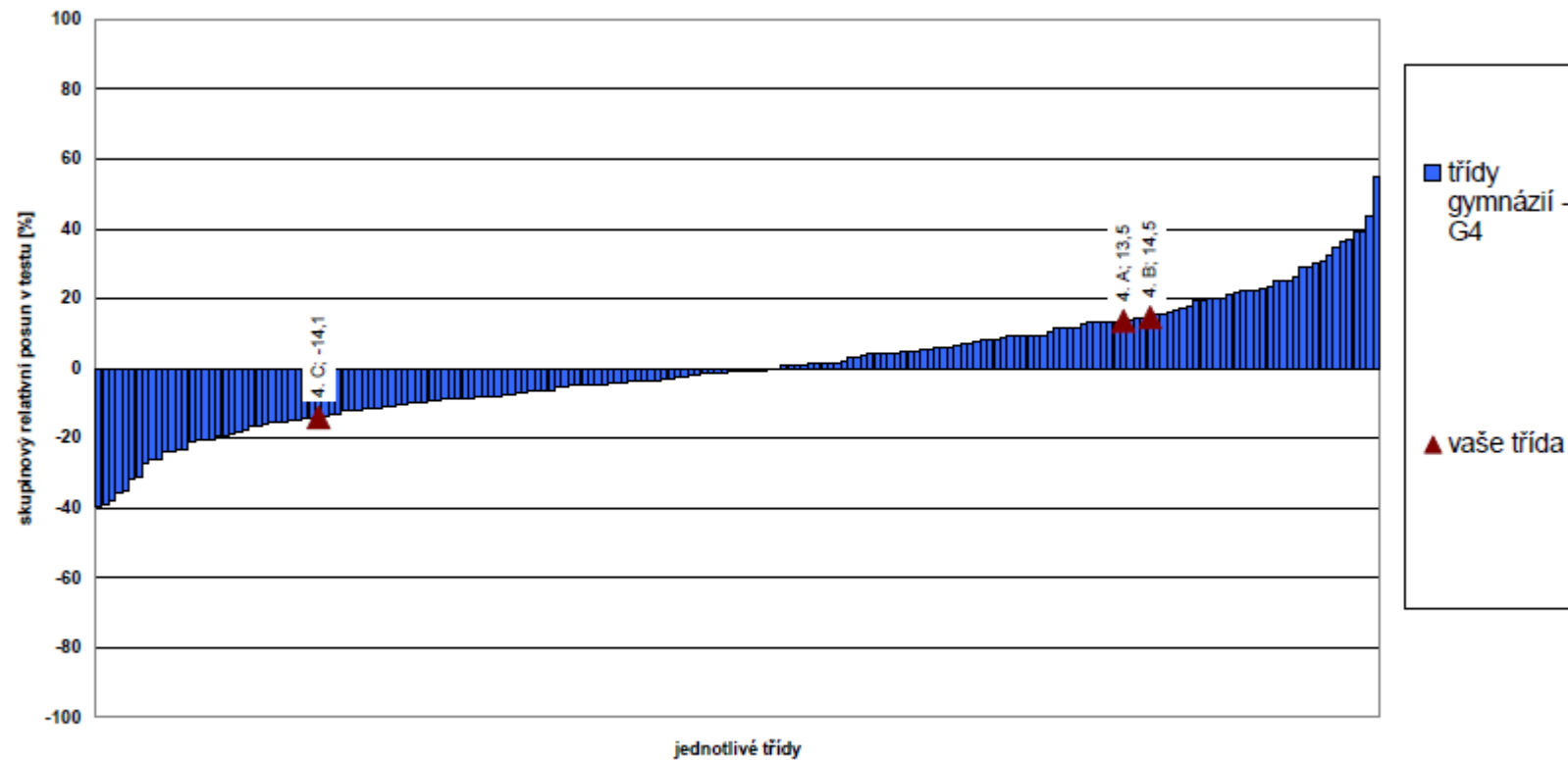
Poznámka: Graf znázorňuje průměrné skupinové percentily tříd vaší školy ve vstupním a výstupním testování a jejich průměrné skupinové relativní posuny. Zobrazeny jsou třídy, které se zúčastnily zároveň vstupního a výstupního testování.

### Relativní posun v testu z českého jazyka



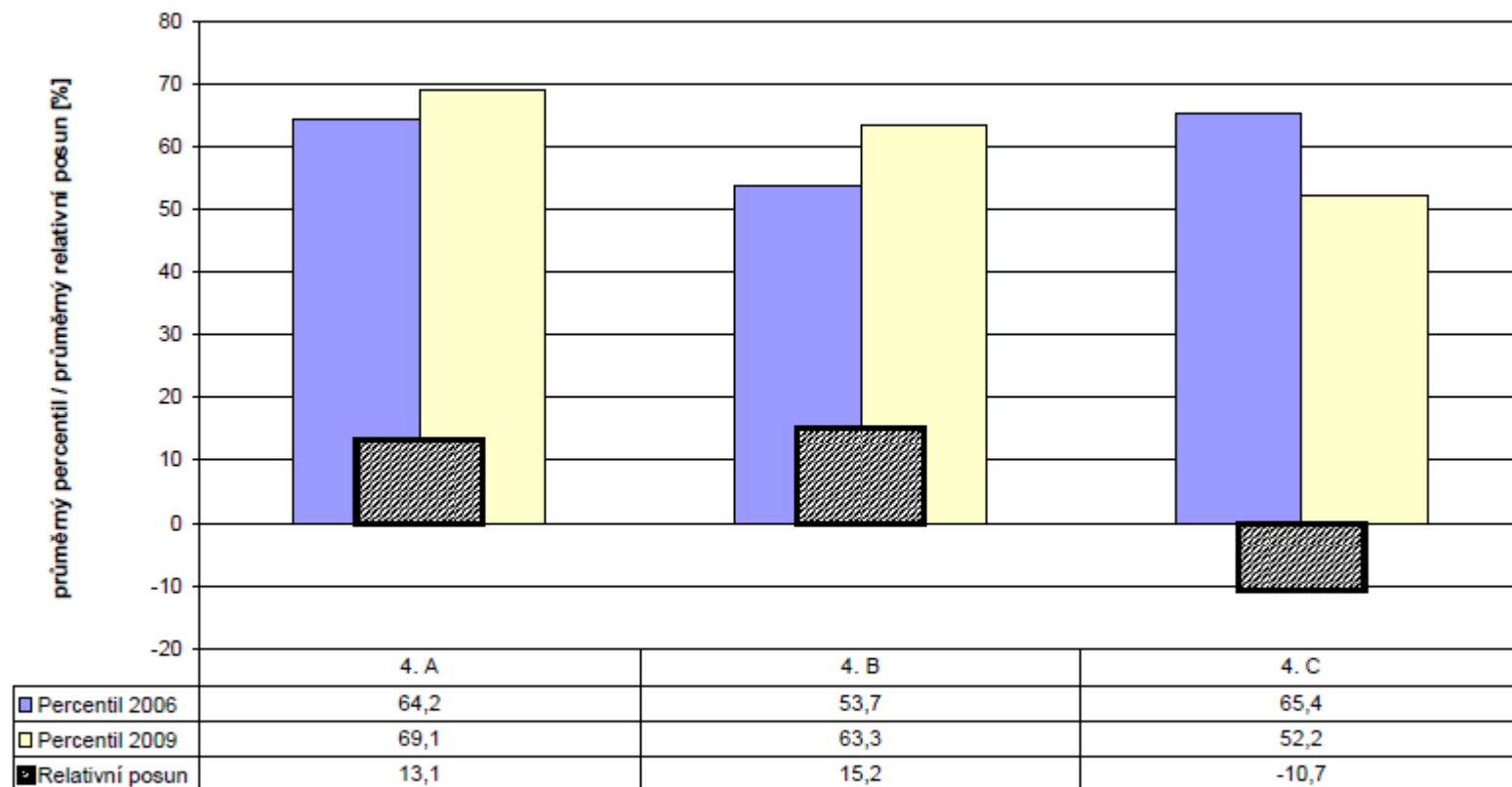
Poznámka: Graf vystihuje postavení tříd vaší školy v rámci daného předmětu ve srovnání s ostatními třídami, které se zúčastnily testování. Pořadí je dáno průměrným relativním posunem tříd. Graficky jsou odlišeny různé typy středních škol.

### Skupinový relativní posun v testu z českého jazyka



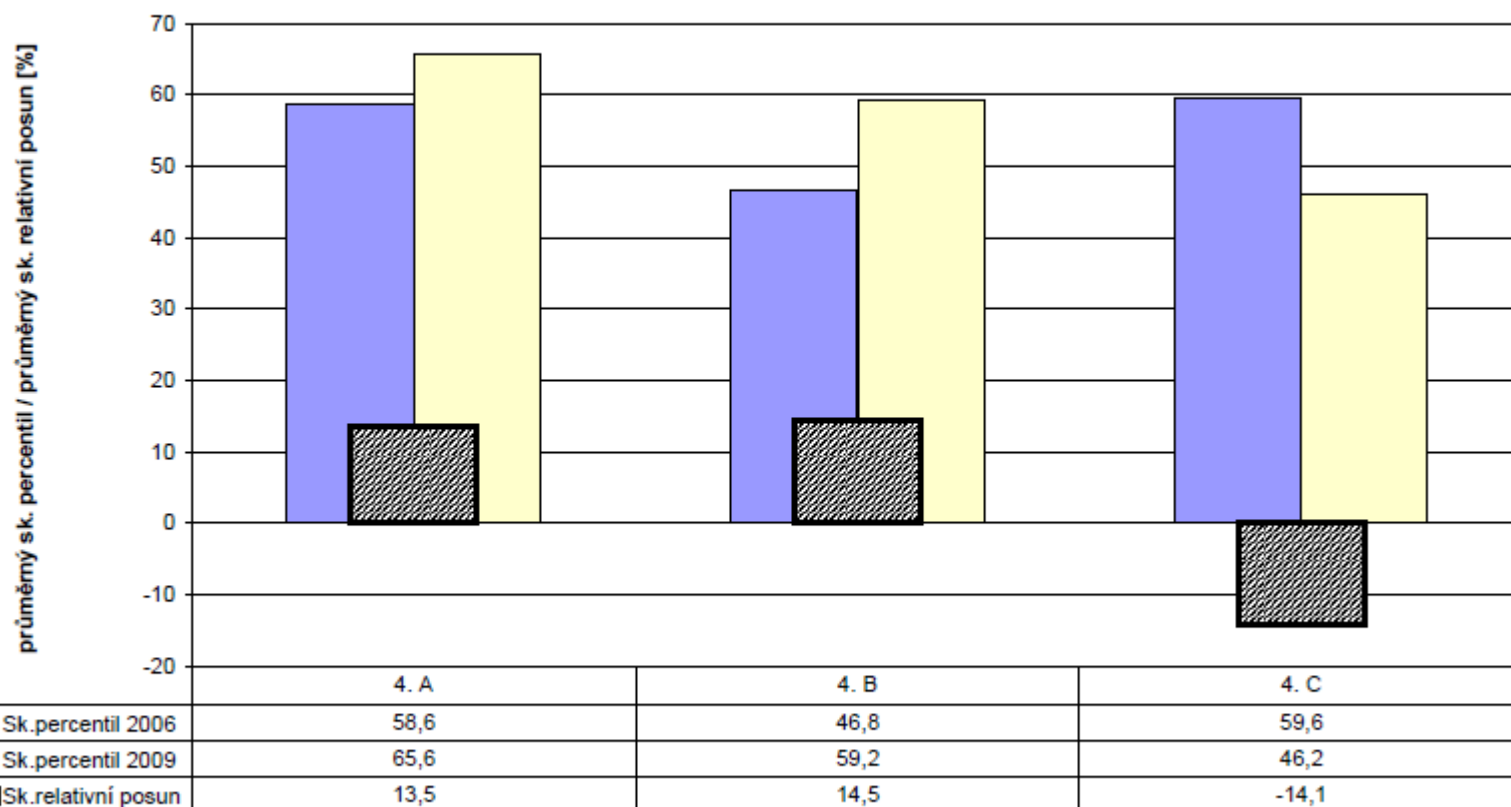
Poznámka: Graf vystihuje postavení tříd vaší školy v rámci daného předmětu ve srovnání s ostatními třídami škol stejného typu, které se zúčastnily testování.  
Pořadí je dáno průměrným skupinovým relativním posunem tříd.

### Relativní posun po třídách - český jazyk



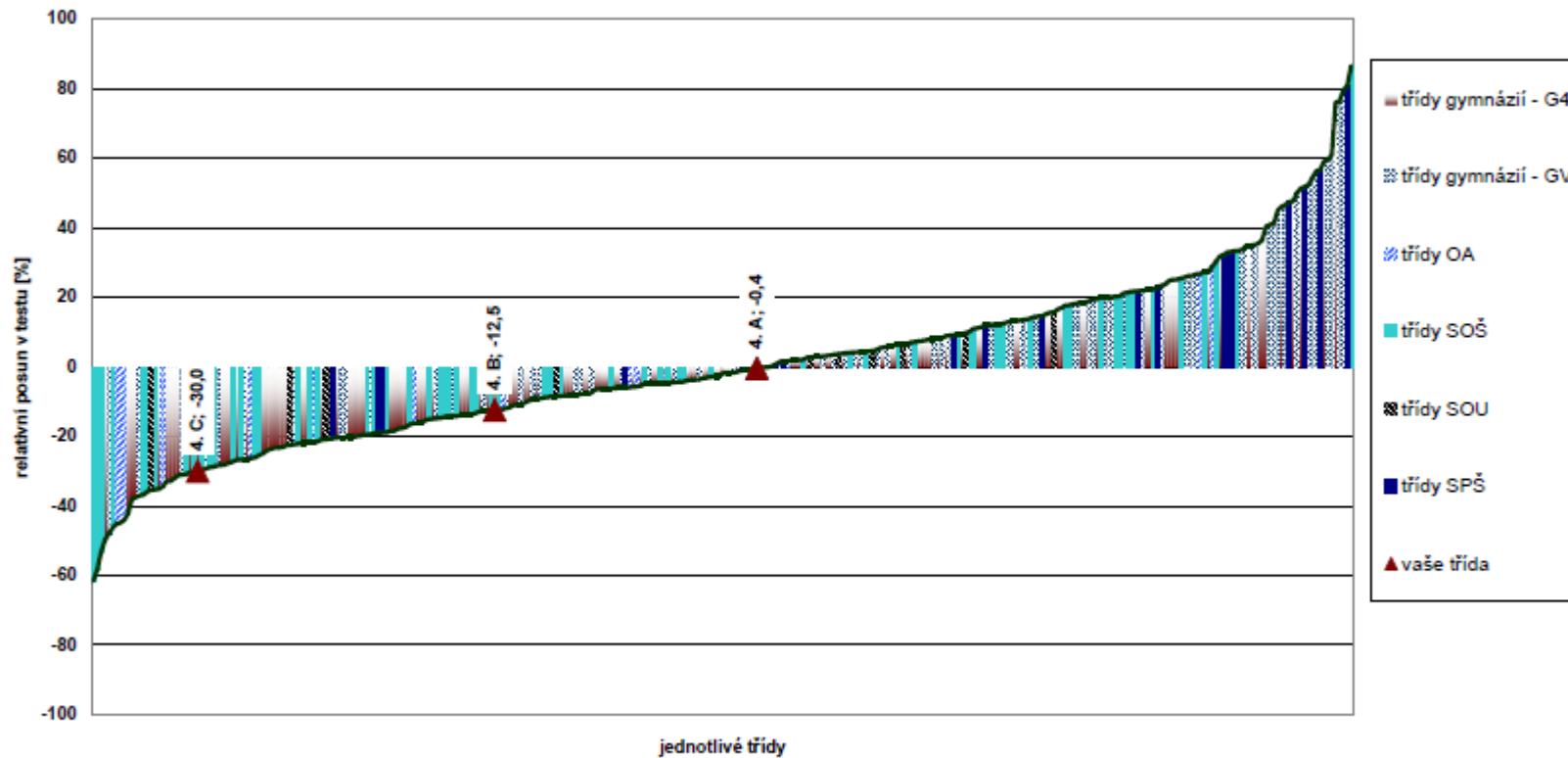
Poznámka: Graf znázorňuje průměrné percentily tříd vaší školy ve vstupním a výstupním testování a jejich průměrné relativní posuny. Zobrazeny jsou třídy, které se zúčastnily zároveň vstupního a výstupního testování.

### Skupinový relativní posun po třídách - český jazyk



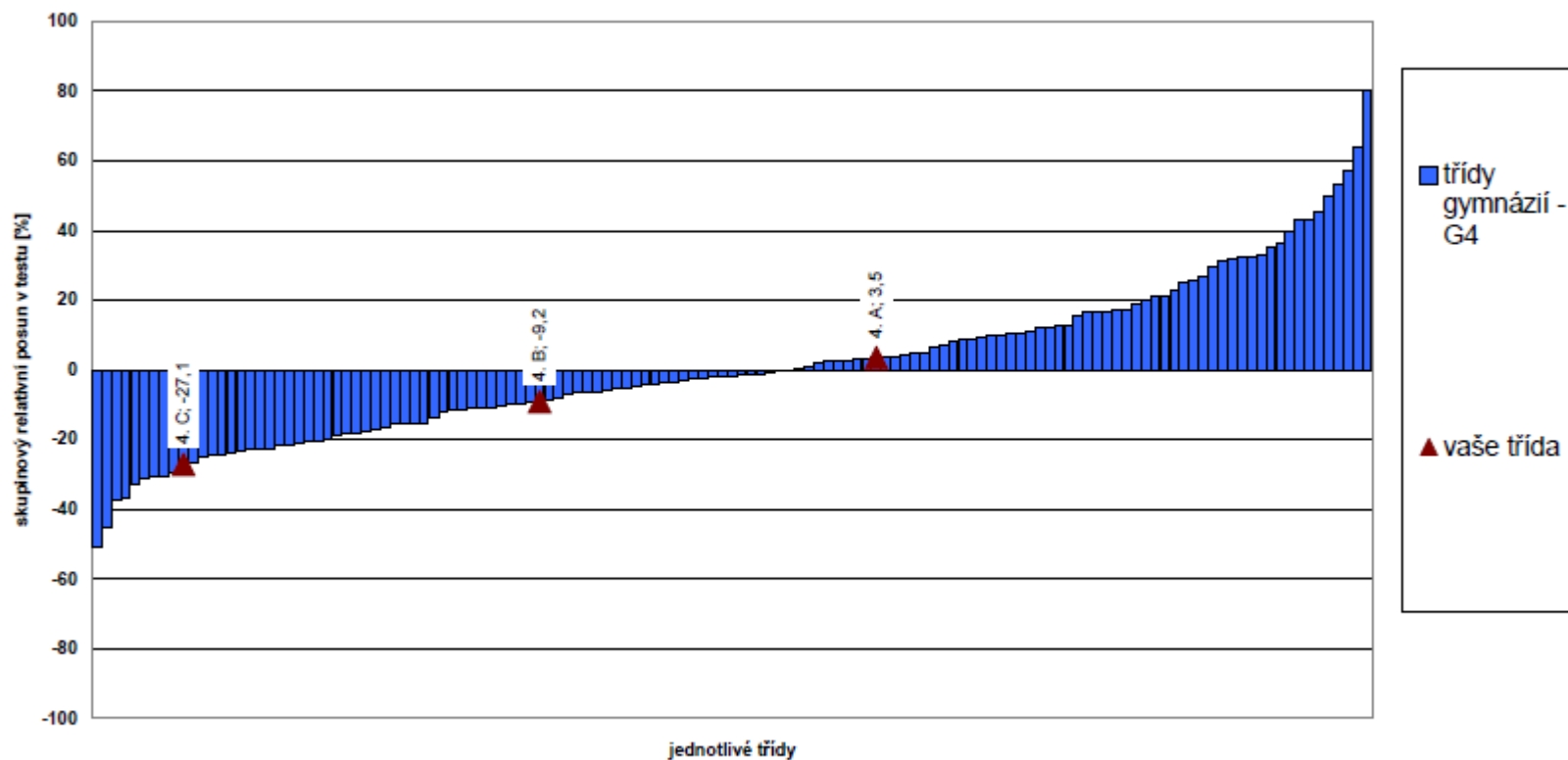
Poznámka: Graf znázorňuje průměrné skupinové percentily tříd vaší školy ve vstupním a výstupním testování a jejich průměrné skupinové relativní posuny. Zobrazeny jsou třídy, které se zúčastnily zároveň vstupního a výstupního testování.

## Relativní posun v testu z matematiky



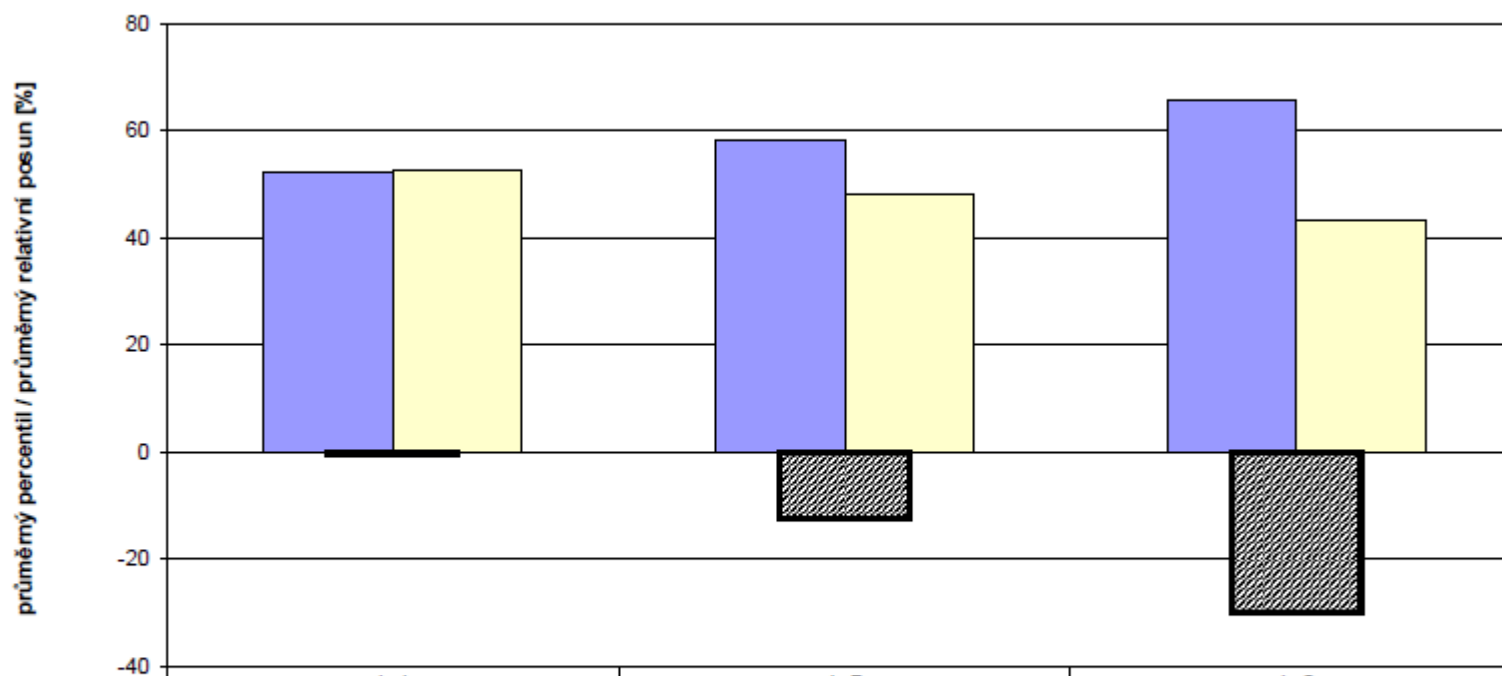
Poznámka: Graf vystihuje postavení tříd vaší školy v rámci daného předmětu ve srovnání s ostatními třídami, které se zúčastnily testování.  
Pořadí je dáno průměrným relativním posunem tříd. Graficky jsou odlišeny různé typy středních škol.

### Skupinový relativní posun v testu z matematiky



Poznámka: Graf vystihuje postavení tříd vaší školy v rámci daného předmětu ve srovnání s ostatními třídami škol stejného typu, které se zúčastnily testování.  
Pořadí je dáno průměrným skupinovým relativním posunem tříd.

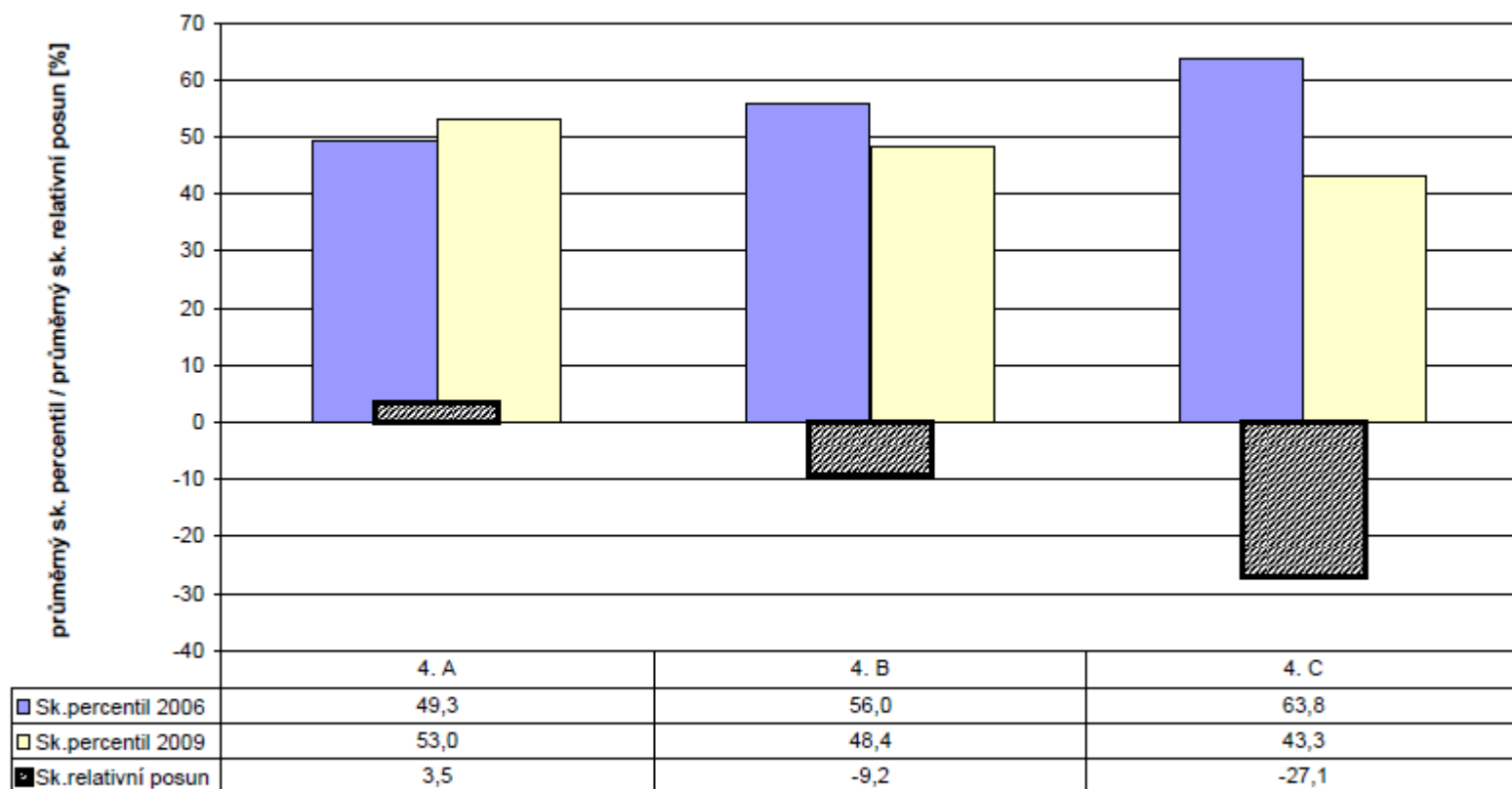
### Relativní posun po třídách - matematika



	4. A	4. B	4. C
■ Percentil 2006	52,3	58,4	65,8
□ Percentil 2009	52,4	48,2	43,2
▨ Relativní posun	-0,4	-12,5	-30,0

Poznámka: Graf znázorňuje průměrné percentily tříd vaší školy ve vstupním a výstupním testování a jejich průměrné relativní posuny. Zobrazeny jsou třídy, které se zúčastnily zároveň vstupního a výstupního testování.

### Skupinový relativní posun po třídách - matematika



Poznámka: Graf znázorňuje průměrné skupinové percentily tříd vaší školy ve vstupním a výstupním testování a jejich průměrné skupinové relativní posuny. Zobrazeny jsou třídy, které se zúčastnily zároveň vstupního a výstupního testování.