

Evaluaace na SŠ Praha 2007/2008

výstupní testování - druhý ročník

Program dnešního semináře

- Evaluace na SŠ – harmonogram činností
- Souhrnné výsledky z testování a dotazníkového šetření
- Přestávka
- Vybrané ukázky výstupů z projektu, online analýzy
- Diskuse

Prezentace je ke stažení na adrese:

<http://www.scio.cz/skoly/download.asp>

Tvorba evaluačních a autoevaluačních postupů pro ZŠ a SŠ na území hl. m. Prahy (EVALUACE na SŠ) “

- Projekt zajišťuje středním školám s maturitou jednu z forem dlouhodobé autoevaluace.
- Je založen na testování studentů ve dvou bodech studijní dráhy (na počátku a ve druhém ročníku). Umožňuje stanovit **relativní posun** - to, co škola skutečně studentům dala.
- Tvoří jej dvě fáze testování:
Vstupní testování – testování na počátku 1. ročníku
Výstupní testování – testování na konci 2. ročníku

Harmonogram činností

Vstupní testování 1. ročníků 2006

- proběhlo na podzim 19. října – 10. listopadu 2006
- testování ze 3 předmětů (OSP, MA, ČJ) + dotazník
- výsledky odeslány do škol v lednu 2006

Výstupní testování 2. ročníků 2008

- testování ze stejných předmětů, identické třídy, studenti
- termín testování 26. května – 6. června 2008
- vyhodnocení výsledků – začátek července 2008, odeslání výsledků
- reklamace – plánovány na začátek září

Přínosy školám i studentům

- **znalost vstupní úrovně** studentů s nimiž budete pracovat, srovnání se standardem v ČR (pouze 1. ročník)
- **externí hodnocení studentů** - objektivní zpětná vazba ke školnímu hodnocení (nejsou jasně daná kritéria známkování), další informace o studentech
- **relativní posun** - zjistíte kolik se toho skutečně studenti za 2 roky naučili v porovnání s ostatními školami
- **hodnocení výuky** - učitelé získají názory studentů na průběh vyučování některých předmětů (dotazníkové šetření)
- **podklady** pro výroční zprávu
- **student získá externí ohodnocení** (srovnání s konkurenty na VŠ). Měřítkem úspěchu pro něj není pouze známka

Výstupy pro školy a studenty

Papírové vyhodnocení:

- **Souhrnná zpráva (škola)** – agregované výsledky z celého testování (počty zúčastněných, popis dat, zajímavá zjištění....)
- **Analytická zpráva (škola)** – soubor grafů a tabulek s detailními výsledky za jednotlivé žáky, třídy a školy dle studijních oborů. Výsledky testů, dotazníková šetření, relativní posuny
- **Výsledkový list (student)** – informačně bohatý přehled všech důležitých výsledků z jednotlivých testů, relativní posun

Výstupy pro školy a studenty

Elektronické výstupy:

- **ScioDat (škola)** – stálý přístup do databáze s výsledky studentů z testování, zde jsou také elektronické verze AZ ke stažení
- **On-line analýzy (škola)** – software pro analyzování výsledků vašich studentů uložených v databázi ScioDat, stálý přístup, možnost sledovat časové řady

Evaluaace středních škol v Praze

**Analýza výsledků testování žáků 2. ročníků
středních škol z českého jazyka,
matematiky a obecných studijních
předpokladů v roce 2008.**

POUŽITÉ VELIČINY, VYSVĚTLIVKY, ZKRATKY

- **skóre v testu** – počet bodů, které žák v testu získal
- **čistá úspěšnost v testu** – podíl skóre žáka k počtu bodů, který bylo možné v testu získat
- **percentil** – na stupnici 0–100 vyjadřuje, kolik procent ze všech testovaných žáků daný žák svým výsledkem v testu předstihl (měl vyšší skóre než oni)

- **celkový percentil** – je spočtený ze vzorku všech testovaných žáků v Praze bez ohledu na typ jejich školy
- **využití studijního potenciálu** – rozdíl mezi percentilem v testu z daného předmětu a percentilem v testu OSP
- **relativní posun** – je číslo v procentech, které udává míru zlepšení nebo zhoršení v daném předmětu za určitý časový horizont

zlepšení:
$$\frac{\text{percentil}_{2008} - \text{percentil}_{2006}}{100 - \text{percentil}_{2006}} \%$$

zhoršení:
$$\frac{\text{percentil}_{2008} - \text{percentil}_{2006}}{\text{percentil}_{2006}} \%$$

- G4 – gymnázium
- VG – víceleté gymnázium
- OA – obchodní akademie
- SPŠ – střední průmyslová škola
- SOŠ – střední odborná škola
- SOU – střední odborné učiliště
- OSŠ – střední odborné školy (SOŠ, SOU)
- ČJ – český jazyk
- MA – matematika
- OSP – obecné studijní předpoklady

POČTY TESTOVANÝCH ŽÁKŮ

	počet škol	počet tříd	počet žáků
Praha 1	13	47	1 066
Praha 2	11	39	922
Praha 3	6	19	405
Praha 4	14	46	1 079
Praha 5	4	10	261
Praha 6	5	16	436
Praha 7	1	4	101
Praha 8	7	23	631
Praha 9	16	52	1 020
Praha 10	11	41	915
Celkem	88	297	6 836

POČTY TESTOVANÝCH ŽÁKŮ PODLE TYPU ŠKOLY

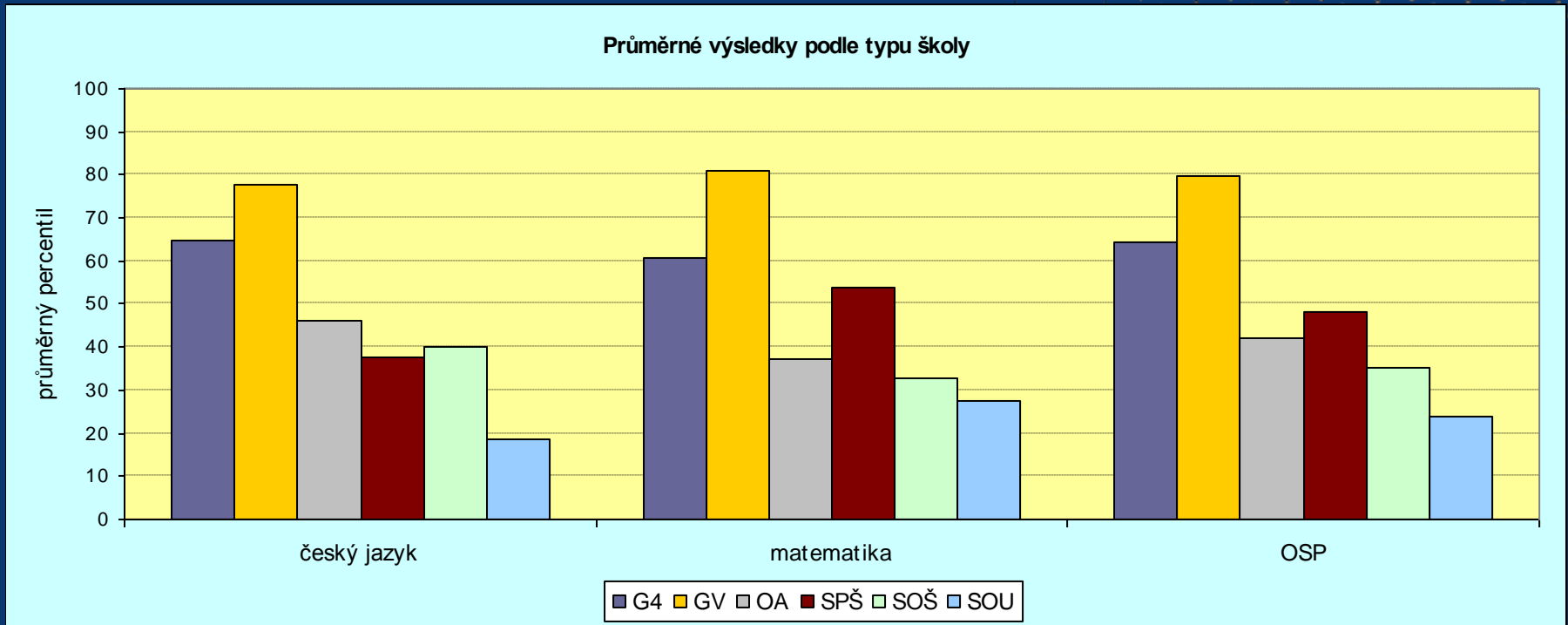
	počet tříd	počet žáků
gymnázium	66	1 643
víceleté gymnázium	28	724
obchodní akademie	31	754
střední odborné učiliště	94	2 080
střední odborná škola	15	285
střední průmyslová škola	63	1 350

ČESKÝ JAZYK

- celkem 6 601 studentů
z toho 24% žáků gymnázií, 11% žáků víceletých gymnázií, 11% žáků obchodních akademií, 31% žáků středních odborných škol, 4% žáků středních odborných učilišť a 19% žáků středních průmyslových škol

Test	Typ školy	Počet studentů	Skóre	Hrubá úspěšnost	Čistá úspěšnost	Percentil
ČJ	GV	694	31,4	83,0	78,4	77,7
	G4	1530	27,7	75,6	69,2	64,7
	OA	722	23,0	65,8	57,4	46,2
	SPŠ	1261	20,1	59,8	50,4	37,7
	SOŠ	2048	20,8	61,5	52,1	40,2
	SOU	346	13,0	46,1	32,4	18,8
	Celkem	6601	23,4	66,6	58,4	49,3

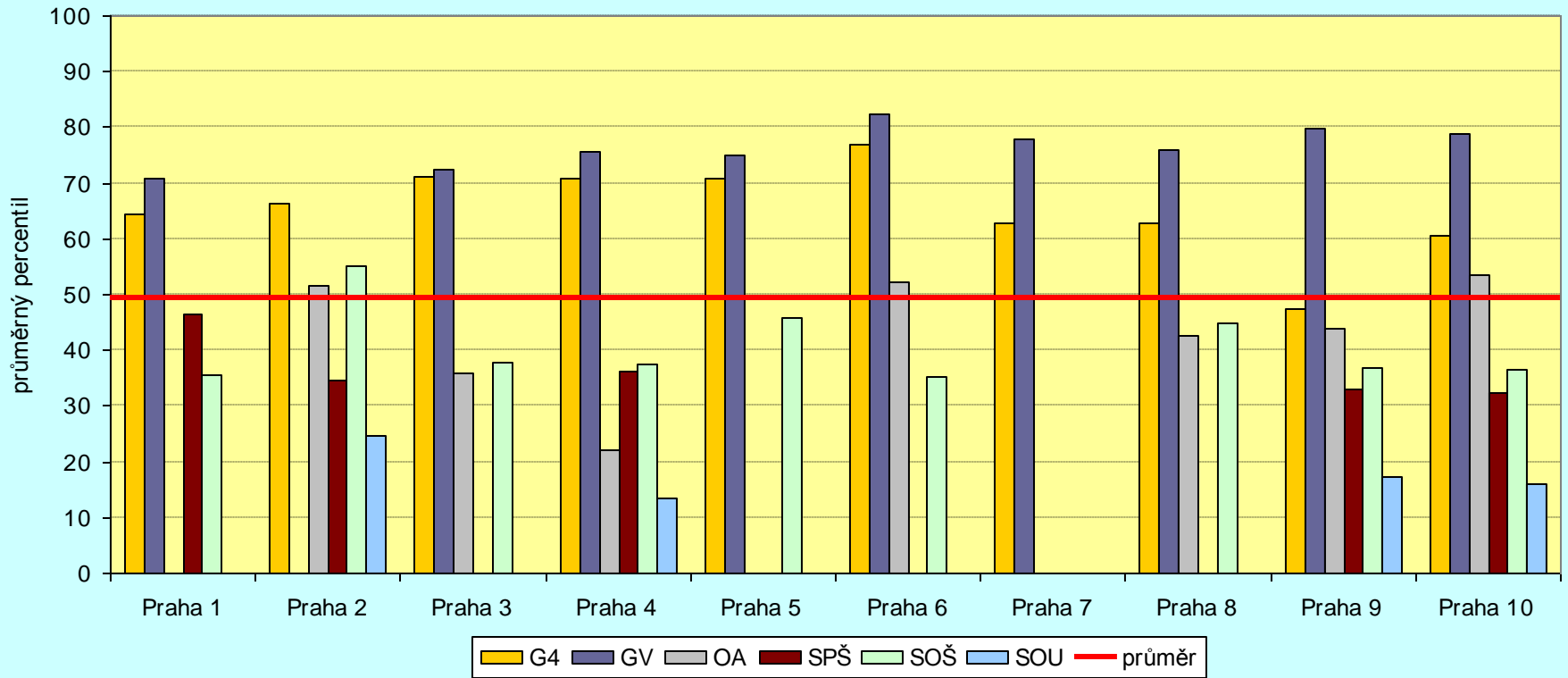
ČESKÝ JAZYK



- VG a G4 nejlepší výsledky ve všech testech
- SPŠ a SOŠ – srovnatelná úroveň v ČJ

ČESKÝ JAZYK

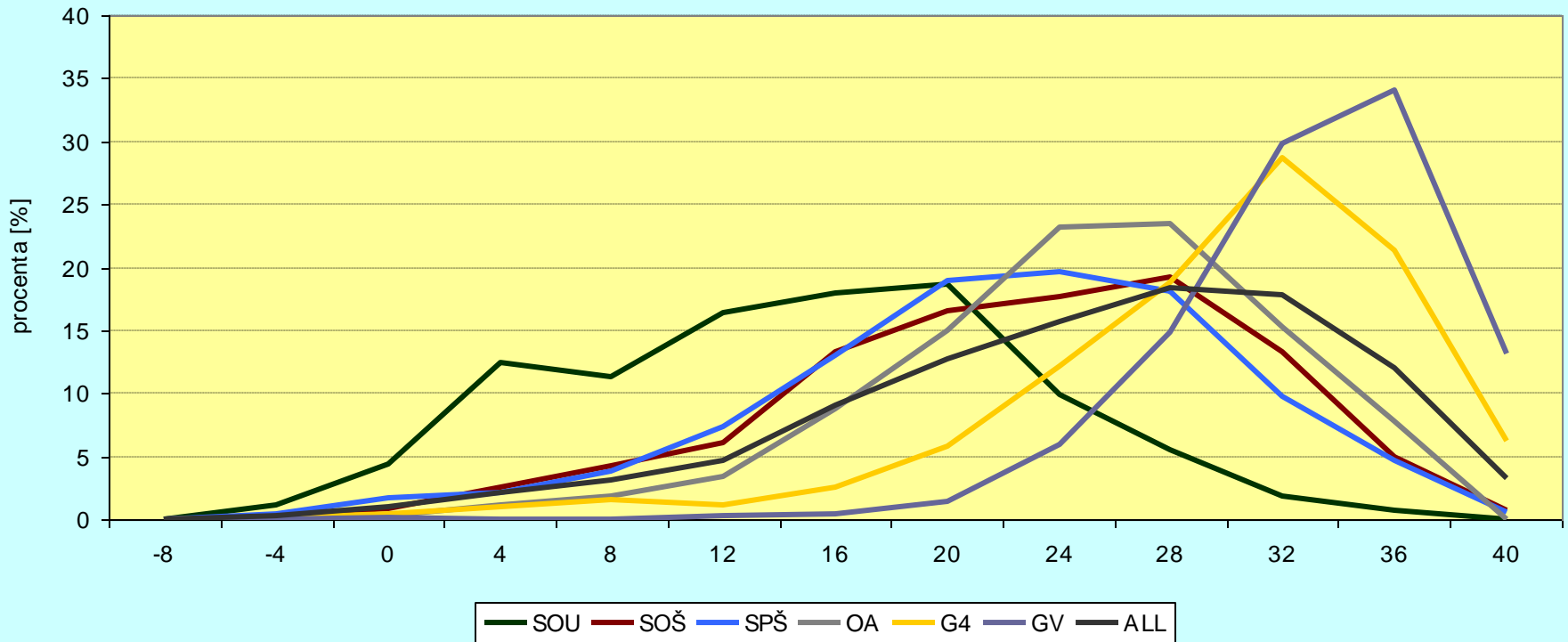
Průměrné celkové percentily za test z českého jazyka



Graf vyjadřuje průměrné výsledky jednotlivých typů škol podle městských částí v Praze.

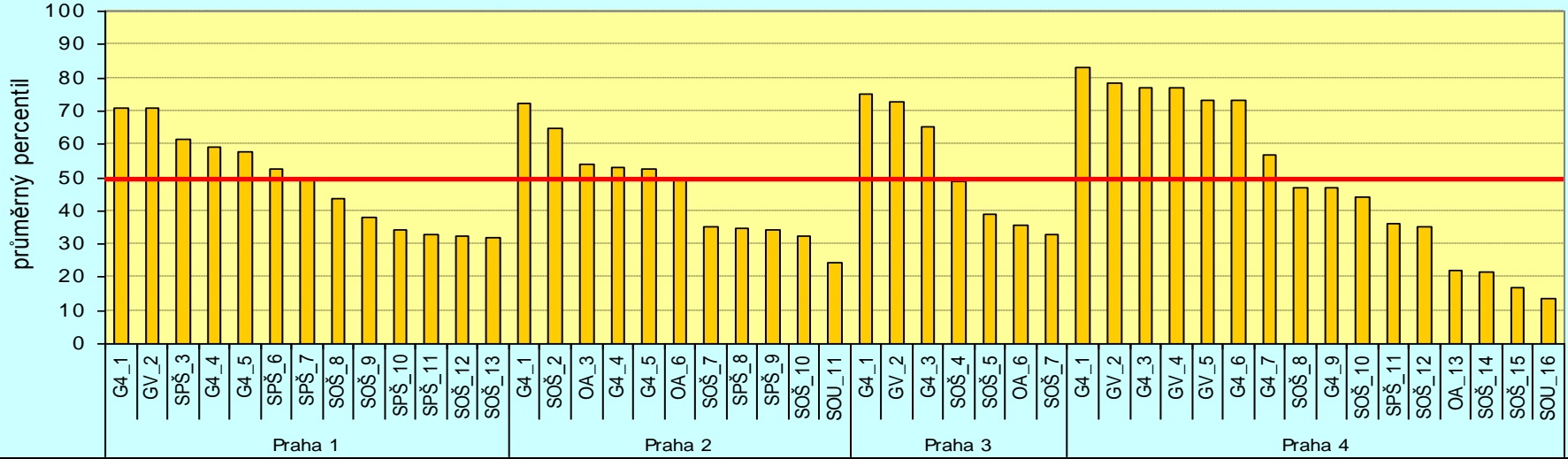
ČESKÝ JAZYK

Četnosti skóre v testu z českého jazyka

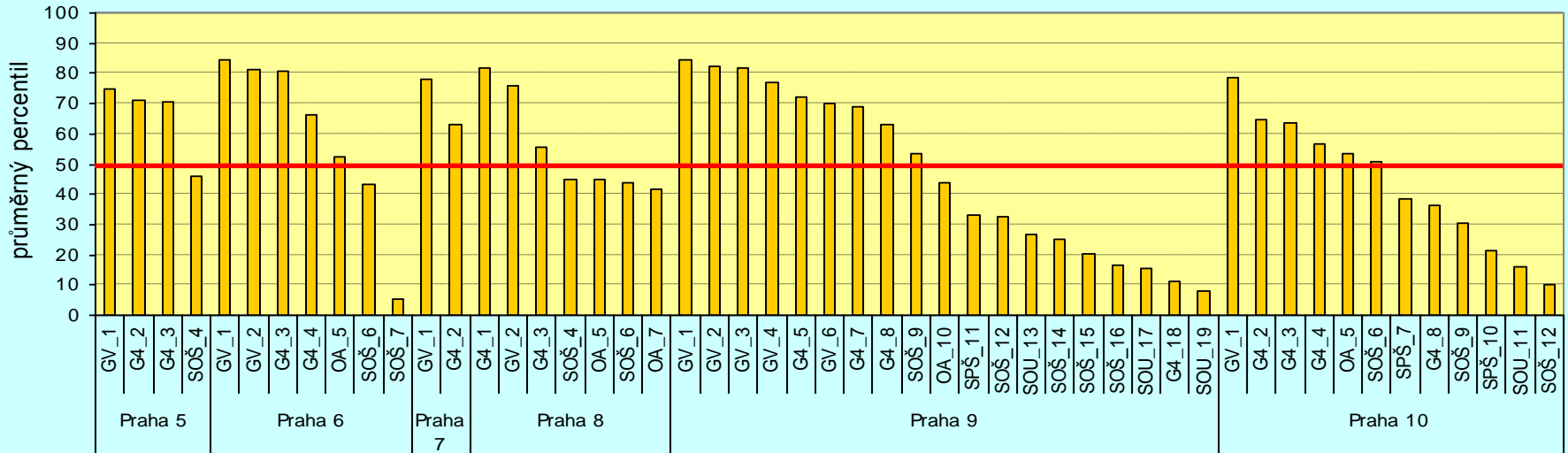


Graf vyjadřuje jakých výsledků (skóre) v testu z českého jazyka dosahují studenti z různých typů škol.

**Průměrné celkové percentily v testu z českého jazyka
Praha 1 - Praha 4**

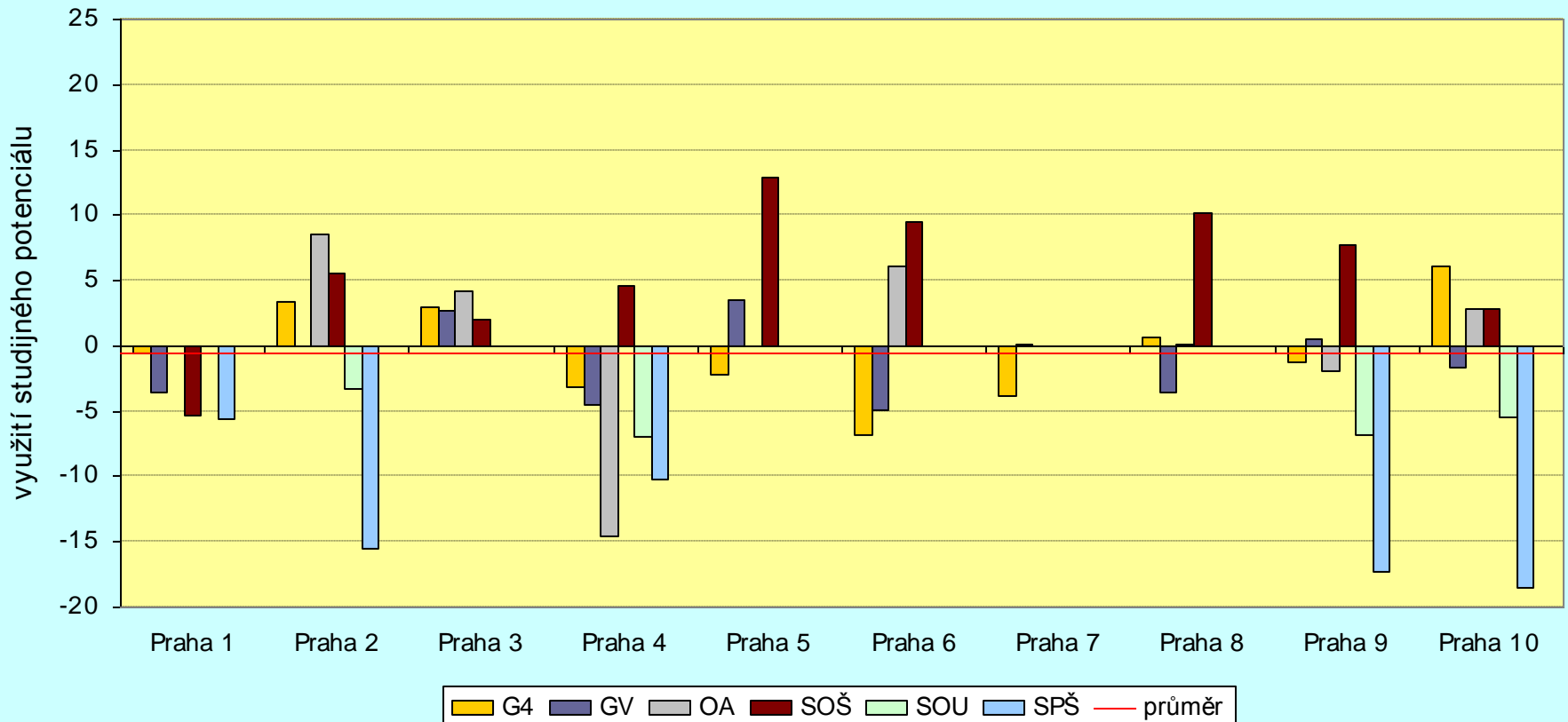


**Průměrné celkové percentily v testu z českého jazyka
Praha 5 - Praha 10**



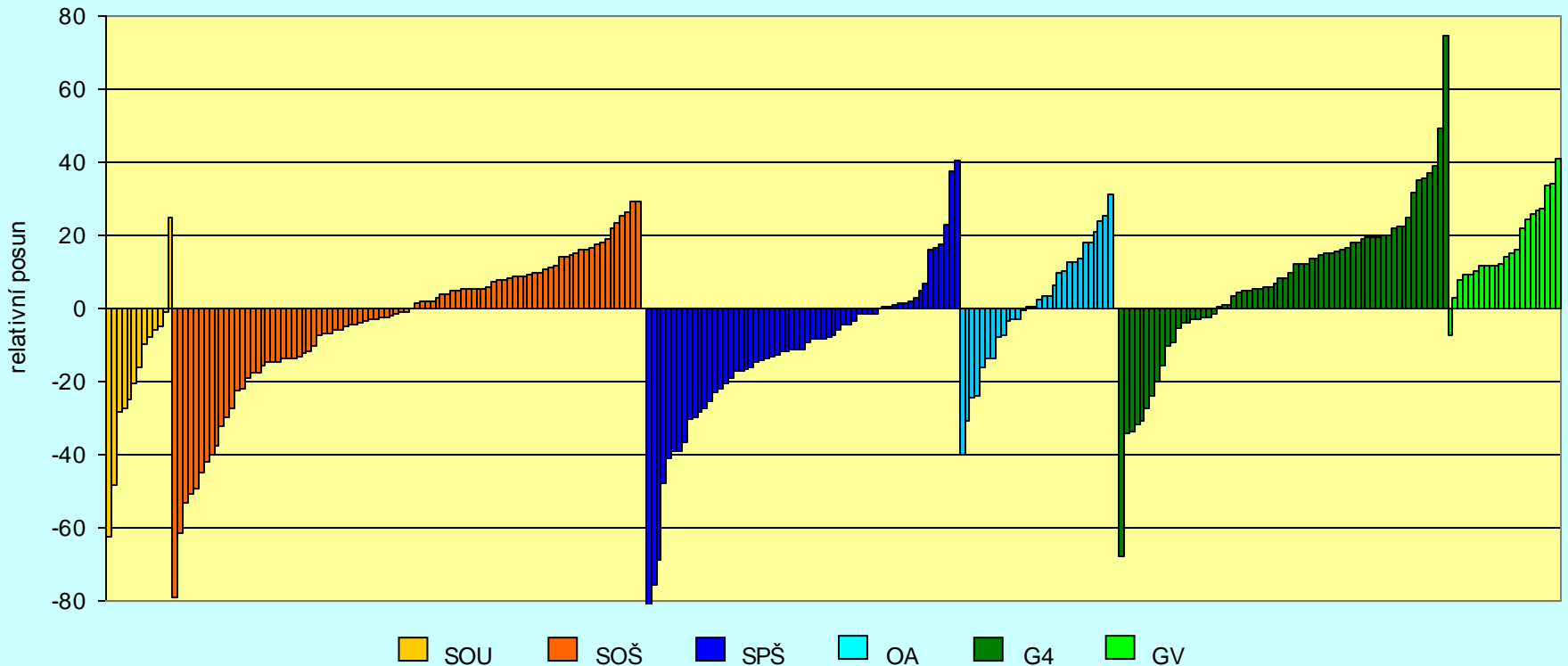
ČESKÝ JAZYK

Průměrné využití studijního potenciálu v českém jazyce



ČESKÝ JAZYK

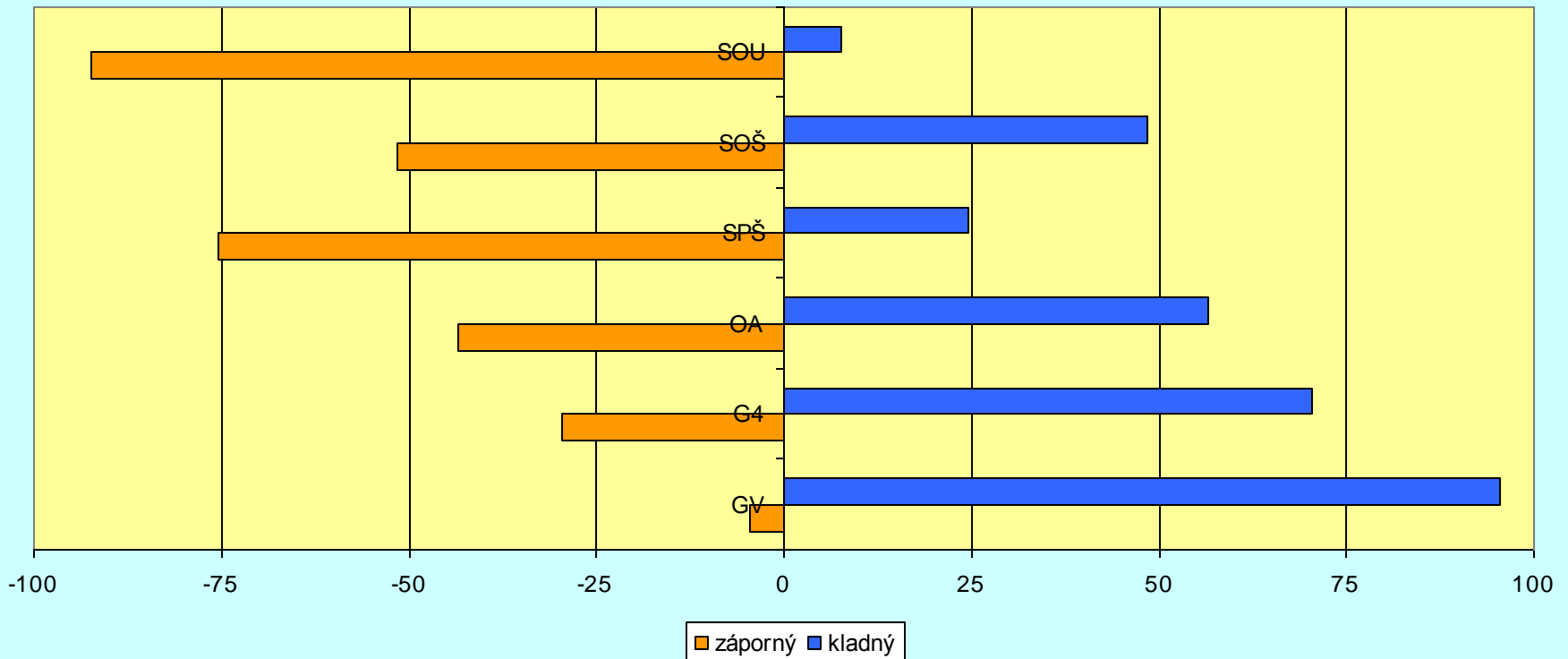
Relativní posun v testu z českého jazyka



Výchozí data – 5 307 studentů (GV 500, G4 1 305, OA 602, SPŠ 1 009, SOŠ 1 696 a SOU 195)

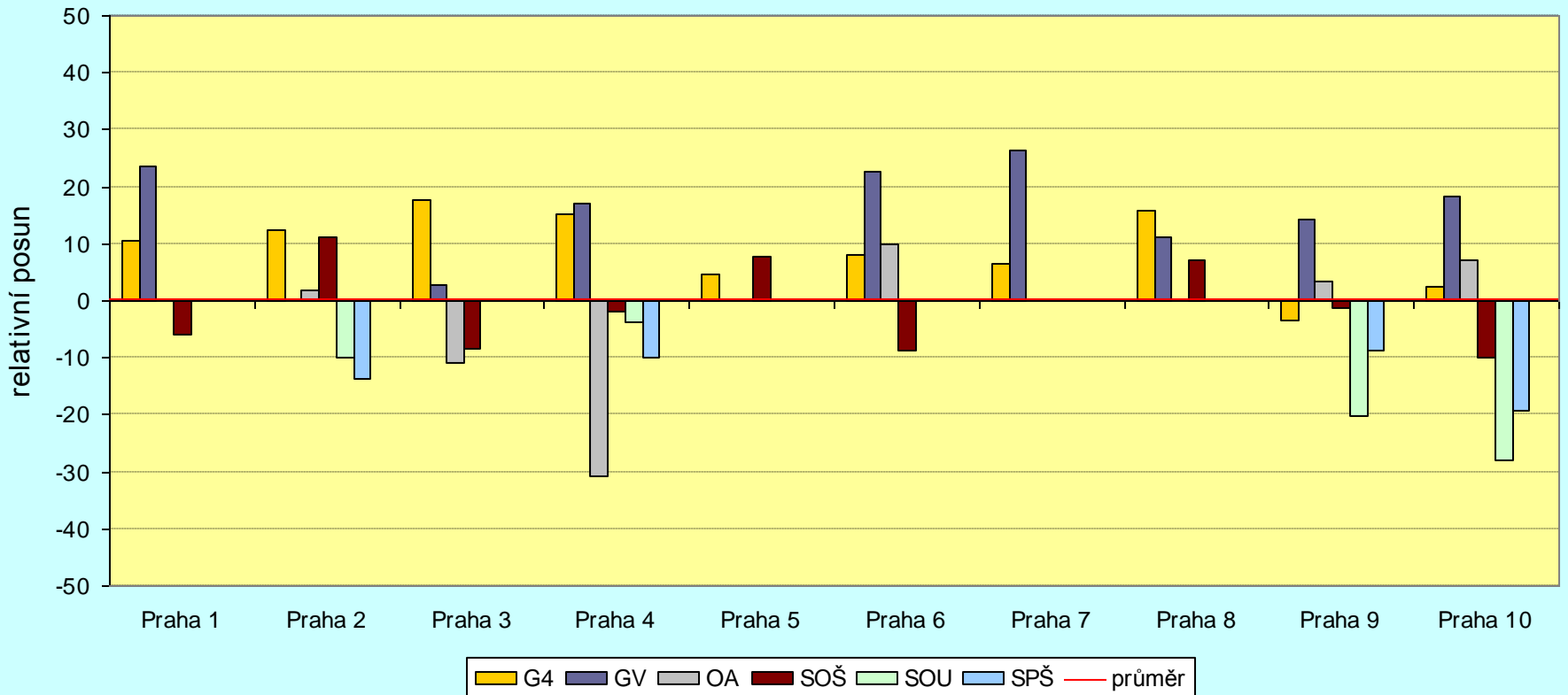
ČESKÝ JAZYK

Podíly tříd s kladným/záporným posunem v českém jazyce



ČESKÝ JAZYK

Relativní posun v testu z českého jazyka



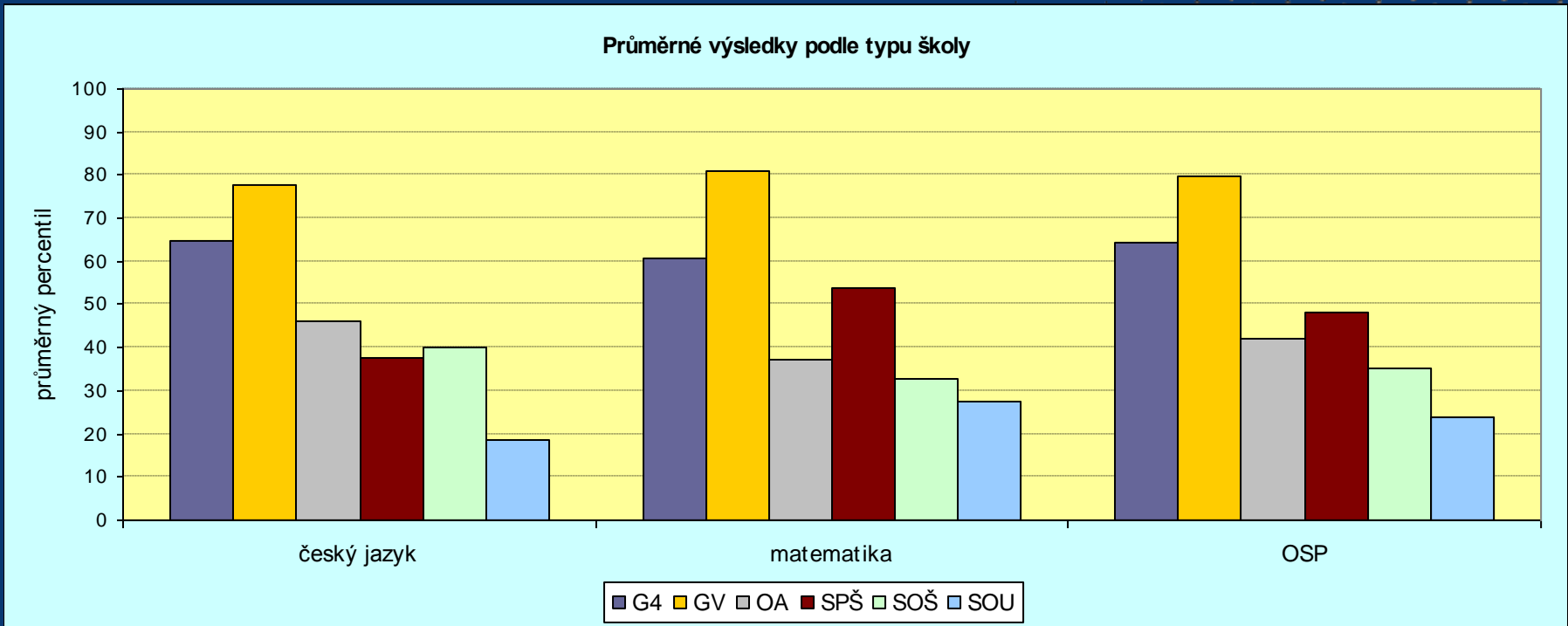
Přestávka

MATEMATIKA

- celkem 6 551 studentů
z toho 24% žáků gymnázií, 11% žáků víceletých gymnázií, 11% žáků obchodních akademií, 31% žáků středních odborných škol, 4% žáků středních odborných učilišť a 19% žáků středních průmyslových škol

Test	Typ školy	Počet studentů	Skóre	Hrubá úspěšnost	Čistá úspěšnost	Percentil
MA	GV	685	9,4	58,9	52,5	80,9
	G4	1542	5,9	42,3	33,0	60,7
	OA	722	2,7	26,3	15,0	37,2
	SPŠ	1237	5,0	38,0	27,7	53,8
	SOŠ	2020	2,3	24,6	12,5	32,8
	SOU	345	1,6	22,1	8,9	27,7
	Celkem		6651	4,5	35,2	24,8

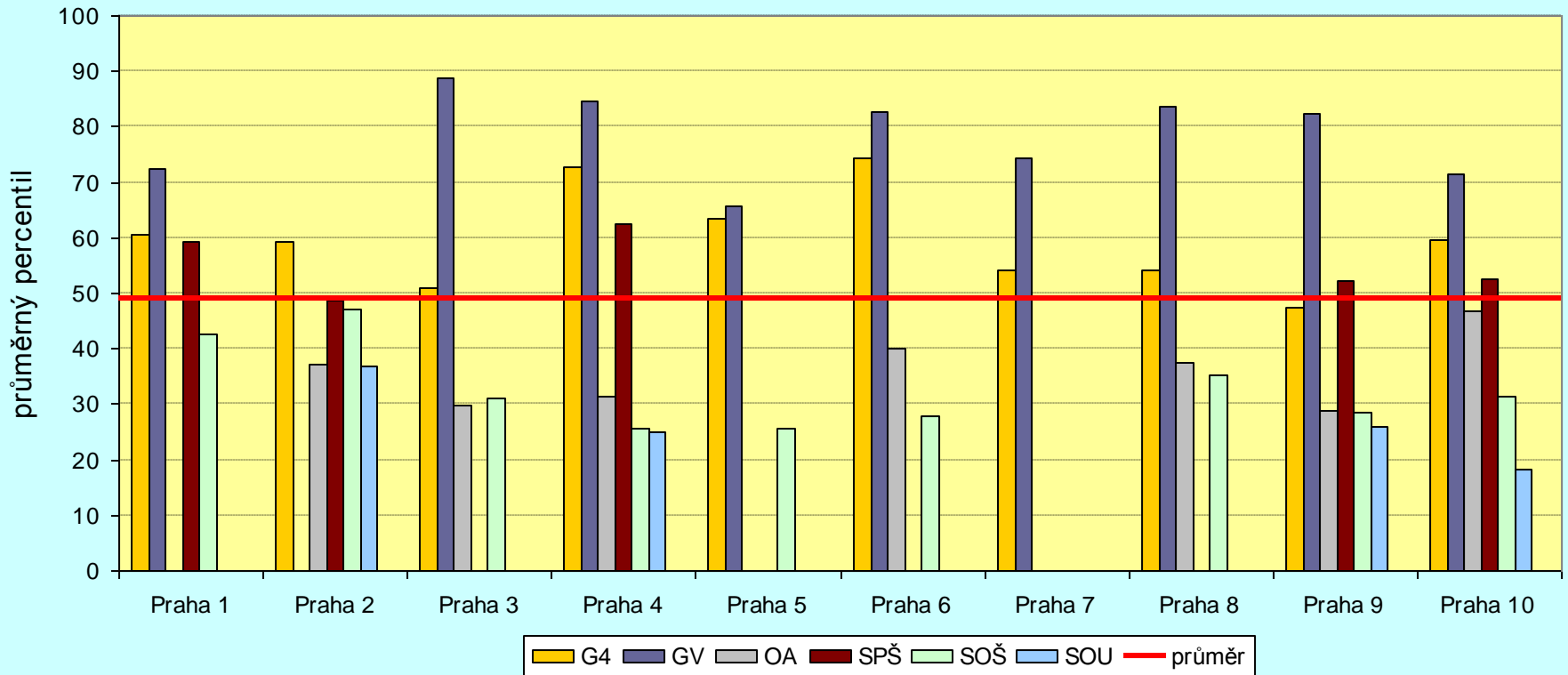
MATEMATIKA



- VG a G4 výsledky odpovídají studijním předpokladům
- SPŠ a SOU - vyšší úroveň matematiky ve srovnání s OSP
- OA a SOŠ - nižší úroveň matematiky ve srovnání s OSP

MATEMATIKA

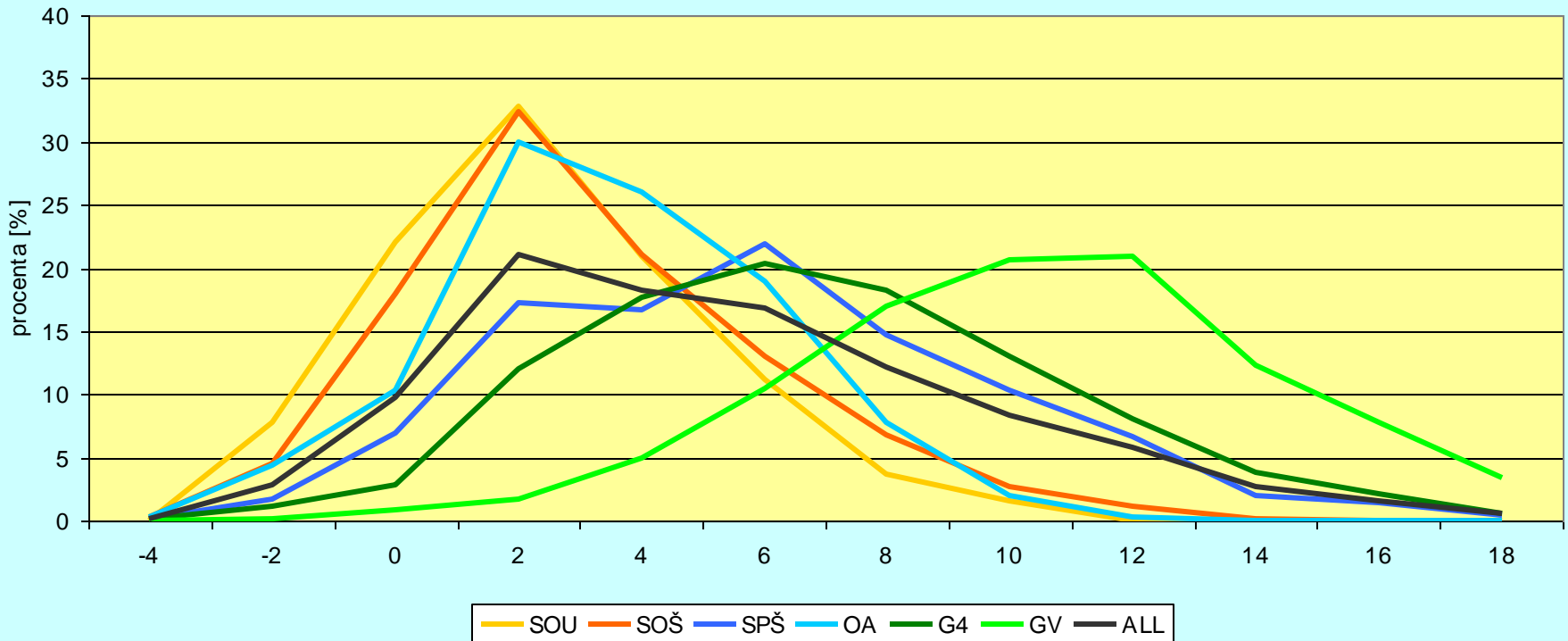
Průměrné celkové percentily za test z matematiky



Graf vyjadřuje průměrné výsledky jednotlivých typů škol podle městských částí v Praze.

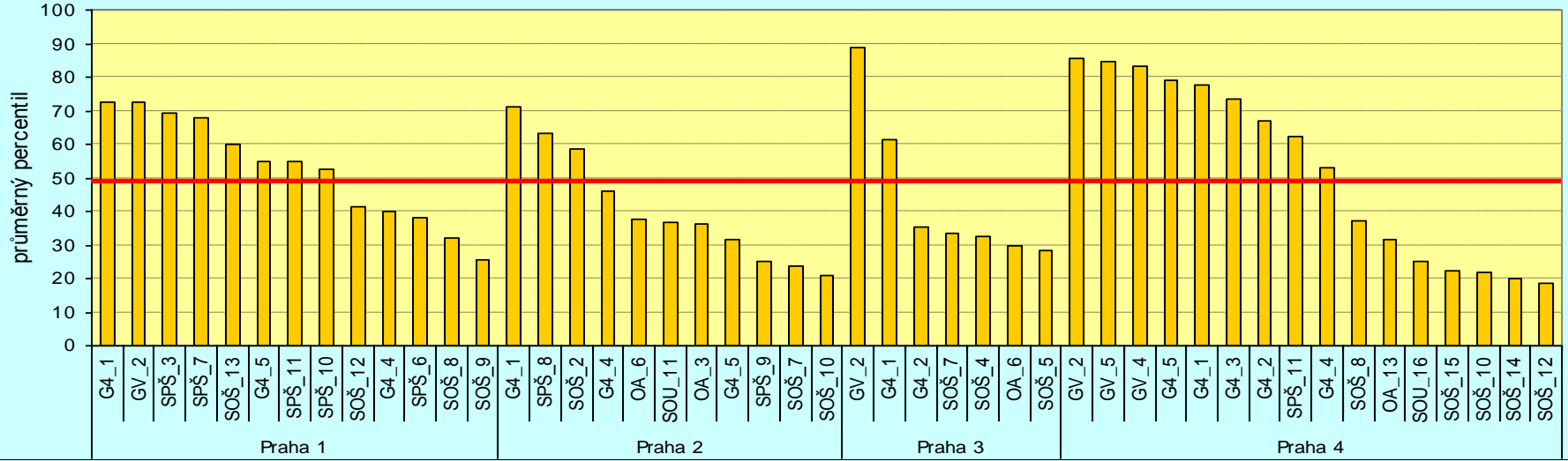
MATEMATIKA

Četnosti skóre v testu z matematiky

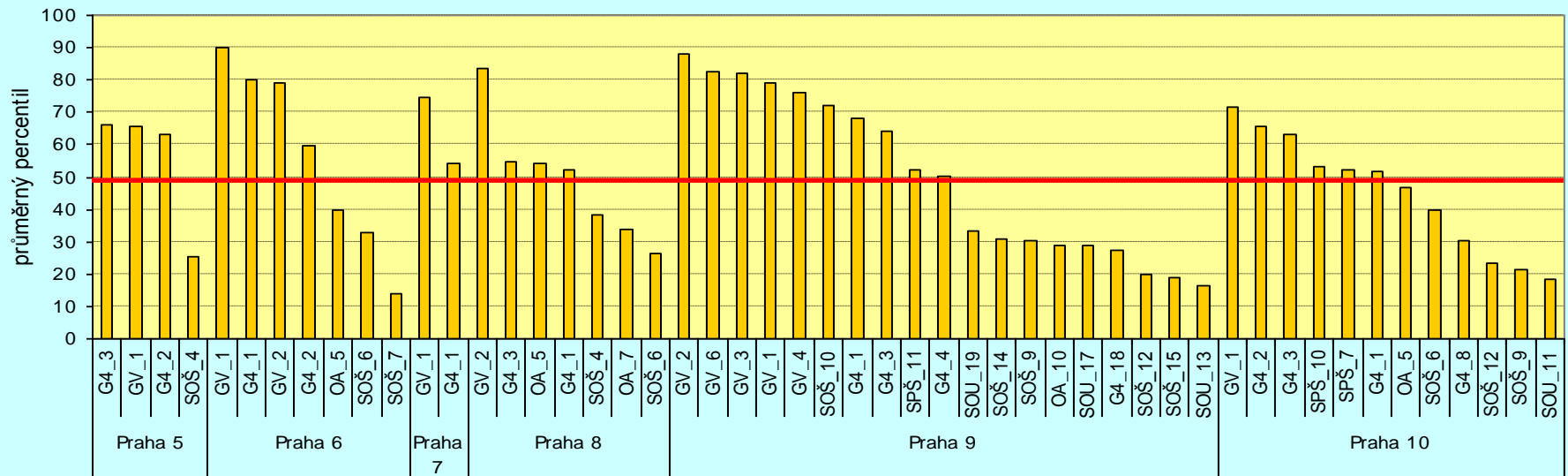


Graf vyjadřuje jakých výsledků (skóre) v testu z matematiky dosahují studenti z různých typů škol.

**Průměrné celkové percentily v testu z matematiky
Praha 1 - Praha 4**

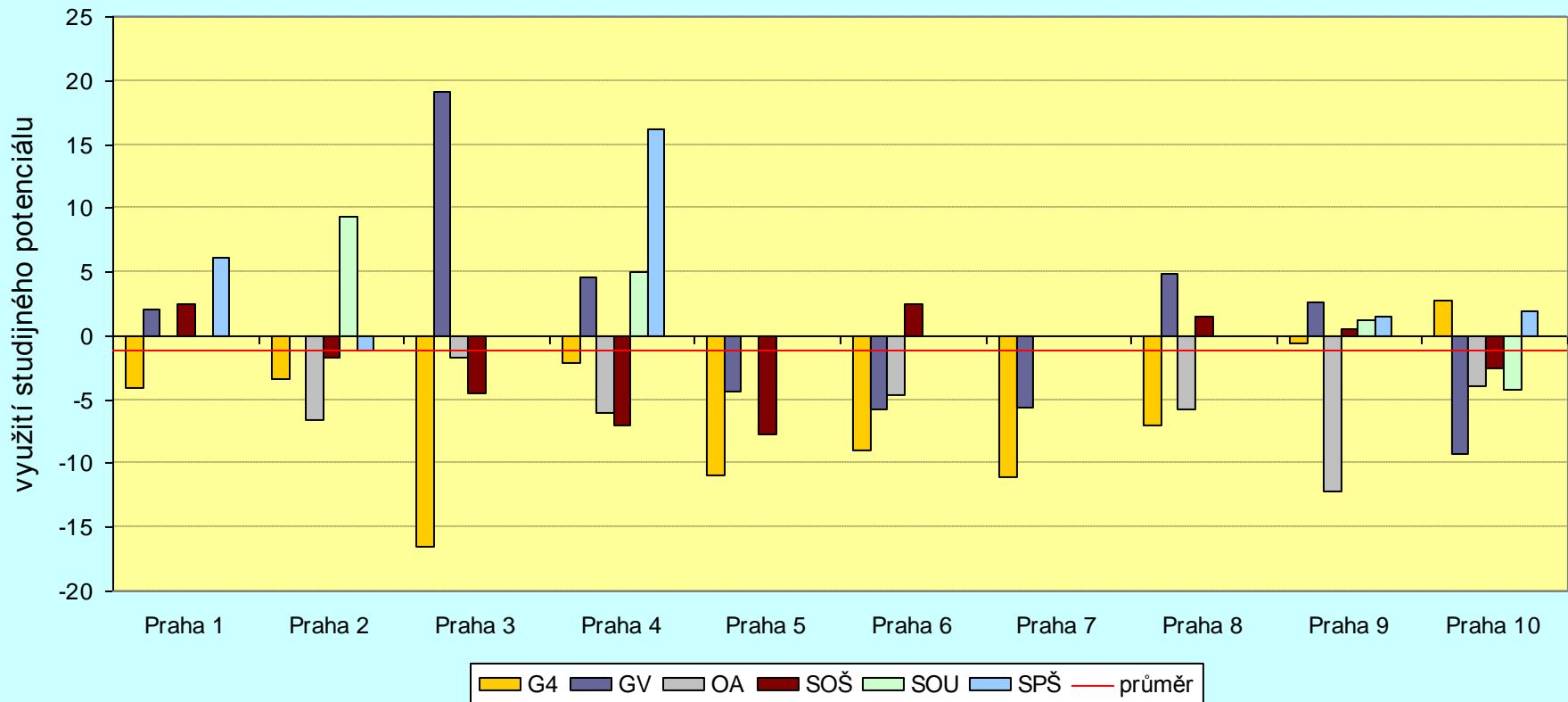


**Průměrné celkové percentily v testu z matematiky
Praha 5 - Praha 10**



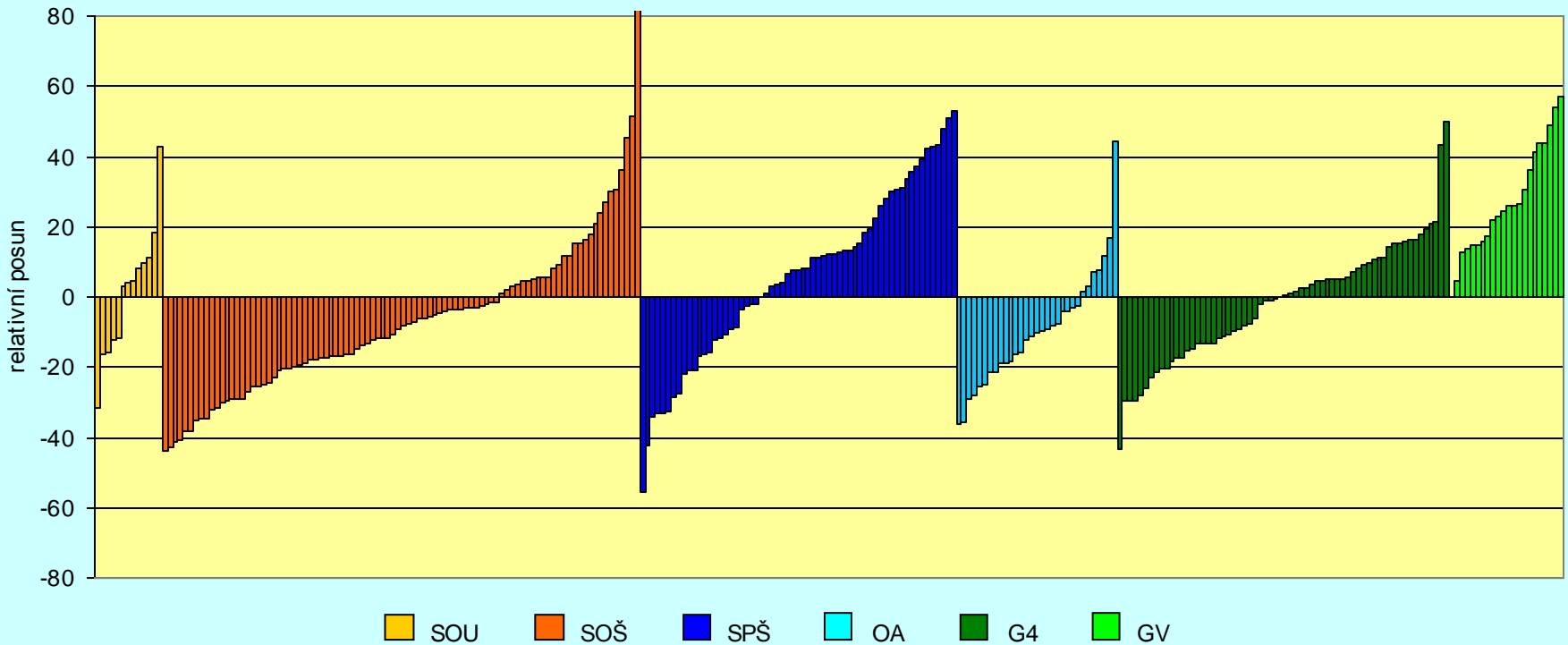
MATEMATIKA

Průměrné využití studijního potenciálu v matematice



MATEMATIKA

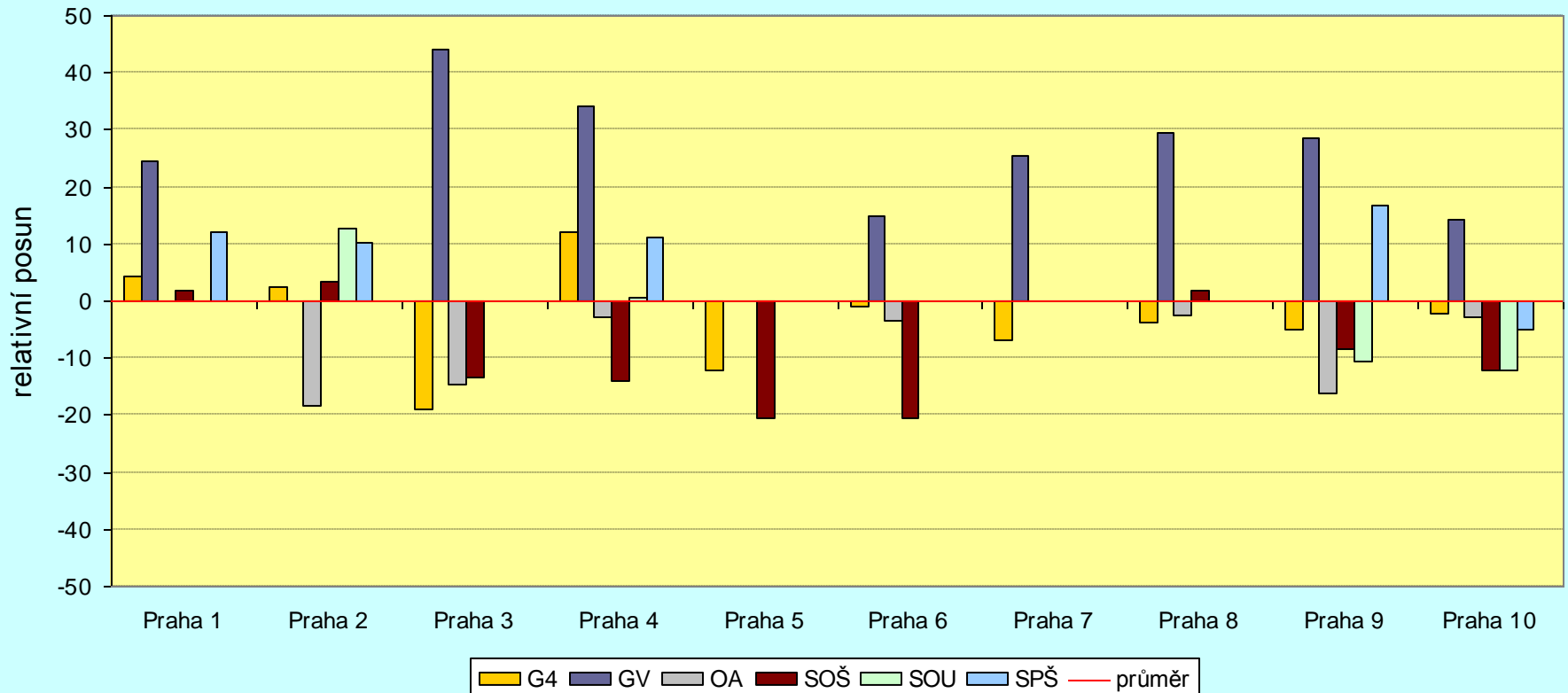
Relativní posun v testu z matematiky



Výchozí data – 5 322 studentů (GV 487, G4 1 328, OA 634, SPŠ 999, SOŠ 1 680 a SOU 194)

MATEMATIKA

Relativní posun v testu z matematiky

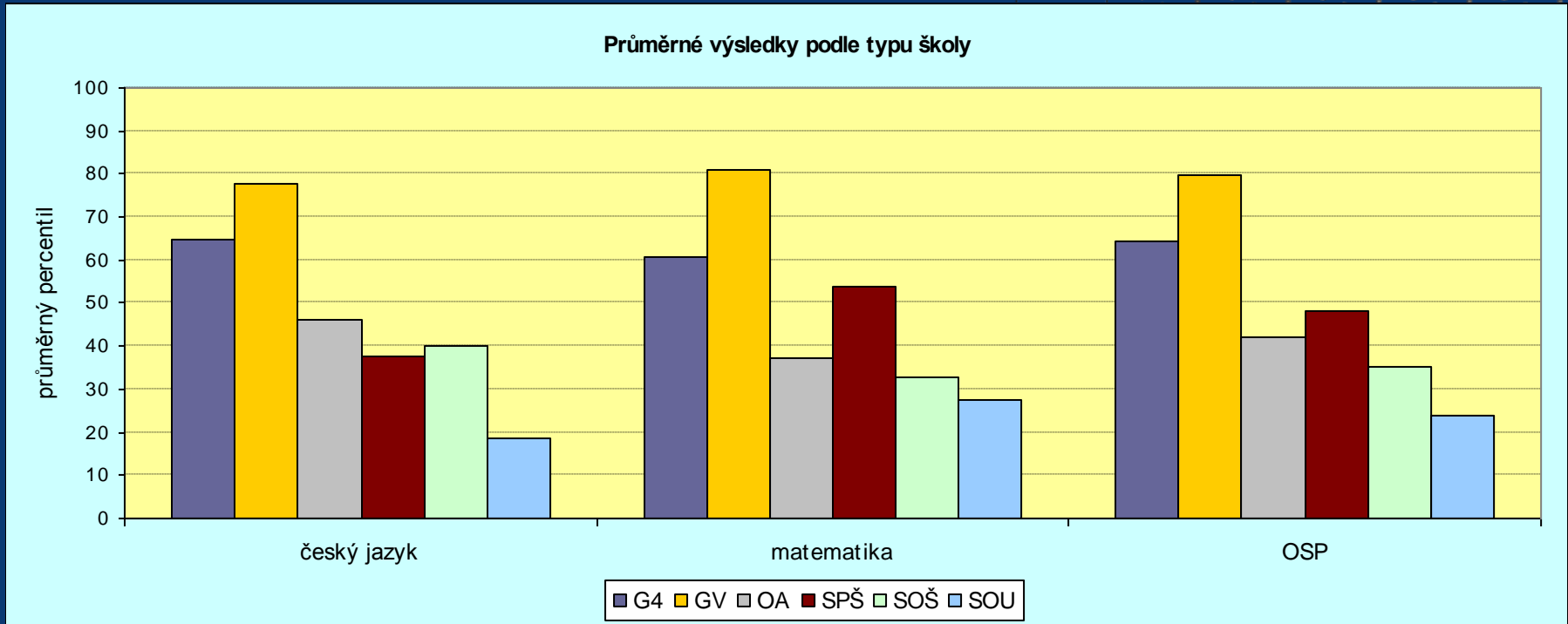


STUDIJNÍ PŘEDPOKLADY

- celkem 6 595 studentů
z toho 24% žáků gymnázií, 11% žáků víceletých gymnázií, 11% žáků obchodních akademií, 31% žáků středních odborných škol, 4% žáků středních odborných učilišť a 19% žáků středních průmyslových škol

Test	Typ školy	Počet studentů	Skóre	Hrubá úspěšnost	Čistá úspěšnost	Percentil
OSP	GV	681	39,9	70,7	66,5	79,8
	G4	1572	33,2	60,6	55,3	64,4
	OA	731	24,6	48,7	41,1	42,3
	SPŠ	1247	26,8	52,1	44,7	48,4
	SOŠ	2011	21,8	44,9	36,4	35,2
	SOU	353	17,1	39,2	28,6	24,1
	Celkem	6595	27,6	53,0	46,0	49,9

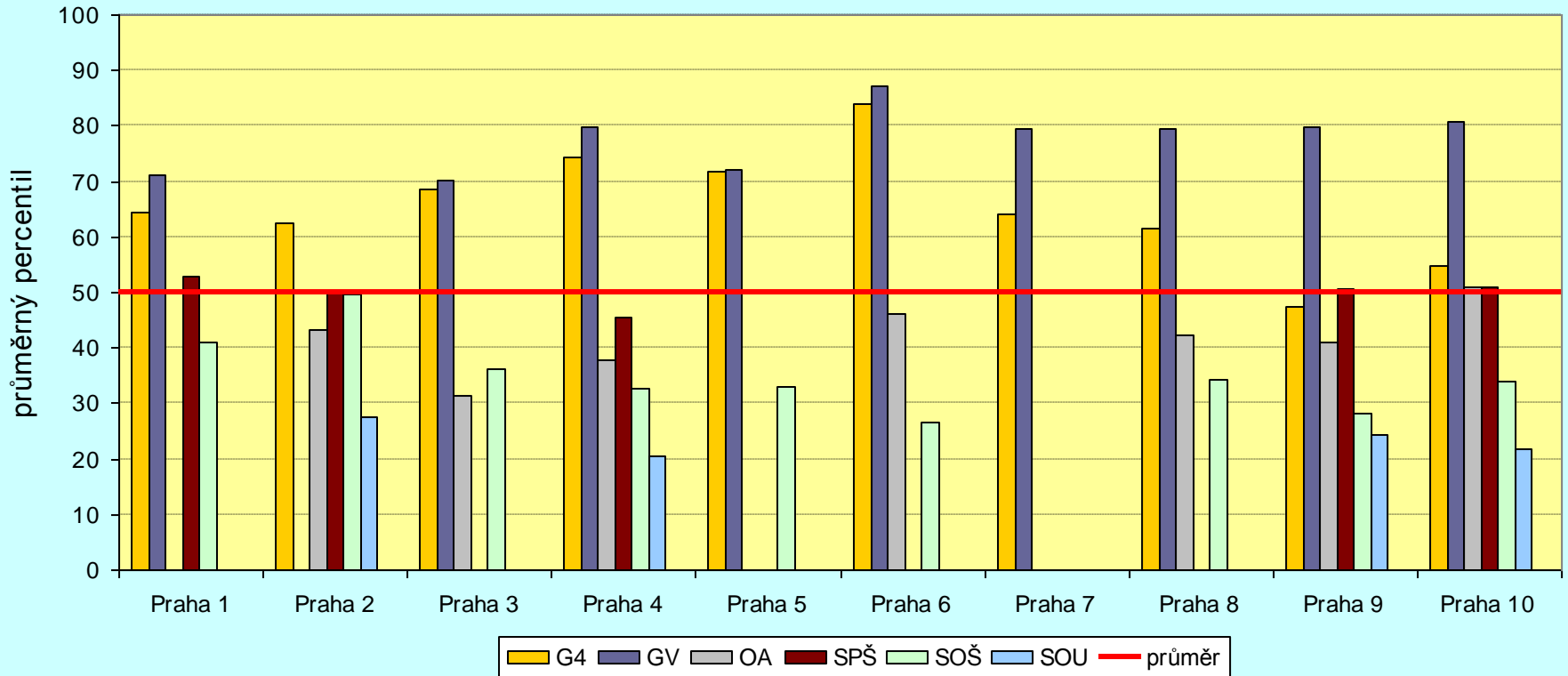
STUDIJNÍ PŘEDPOKLADY



- Nejlepší výsledky v testu OSP mají studenti GV a V4, nejméně příznivé výsledky mají studenti SOU.
- SPŠ mají mírně lepší výsledky než odborné školy (OA, SOŠ).

STUDIJNÍ PŘEDPOKLADY

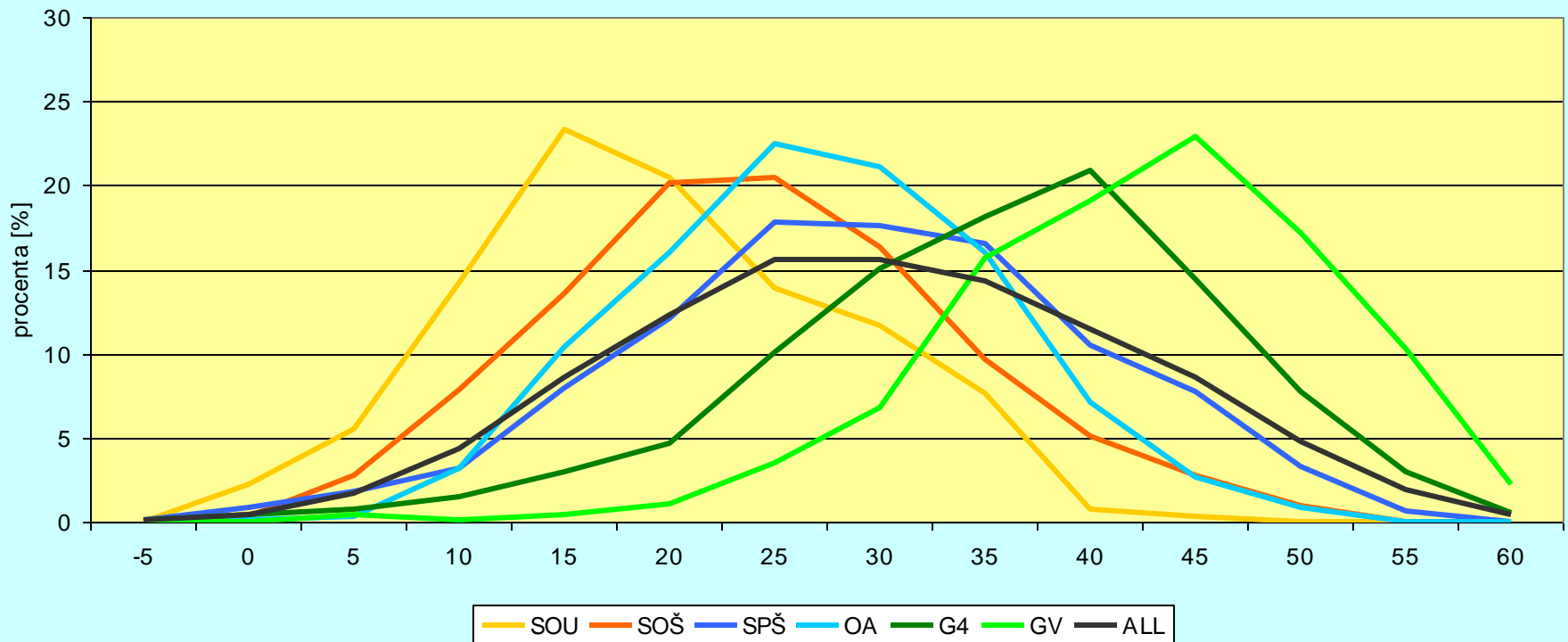
Průměrné celkové percentily za test OSP



Graf vyjadřuje průměrné výsledky jednotlivých typů škol podle městských částí v Praze.

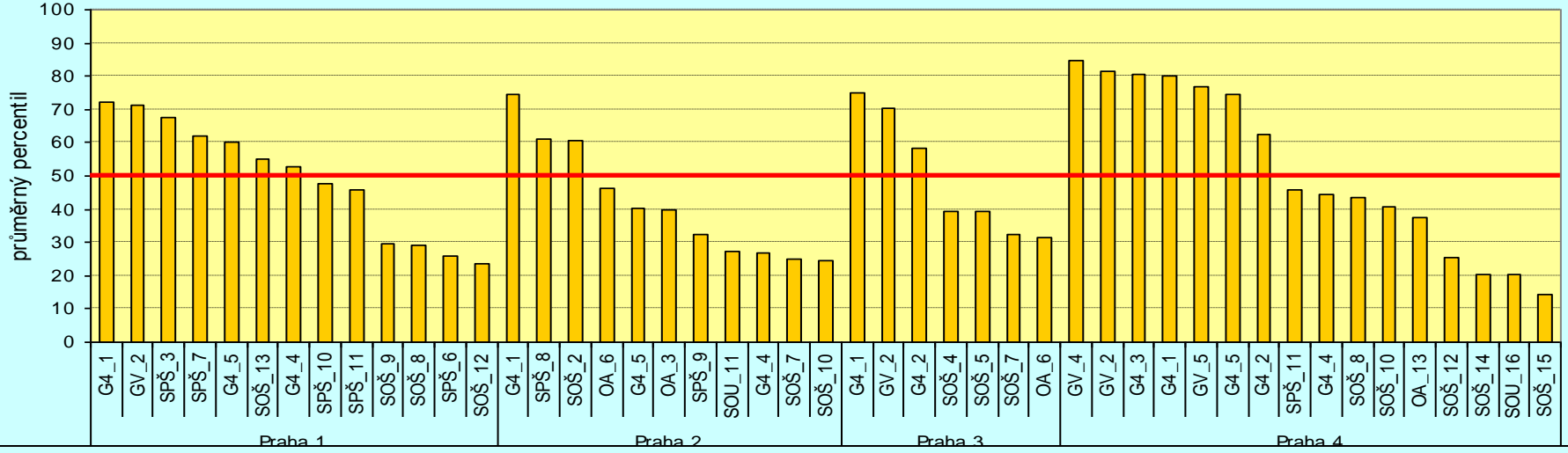
STUDIJNÍ PŘEDPOKLADY

Četnosti skóre v testu z OSP

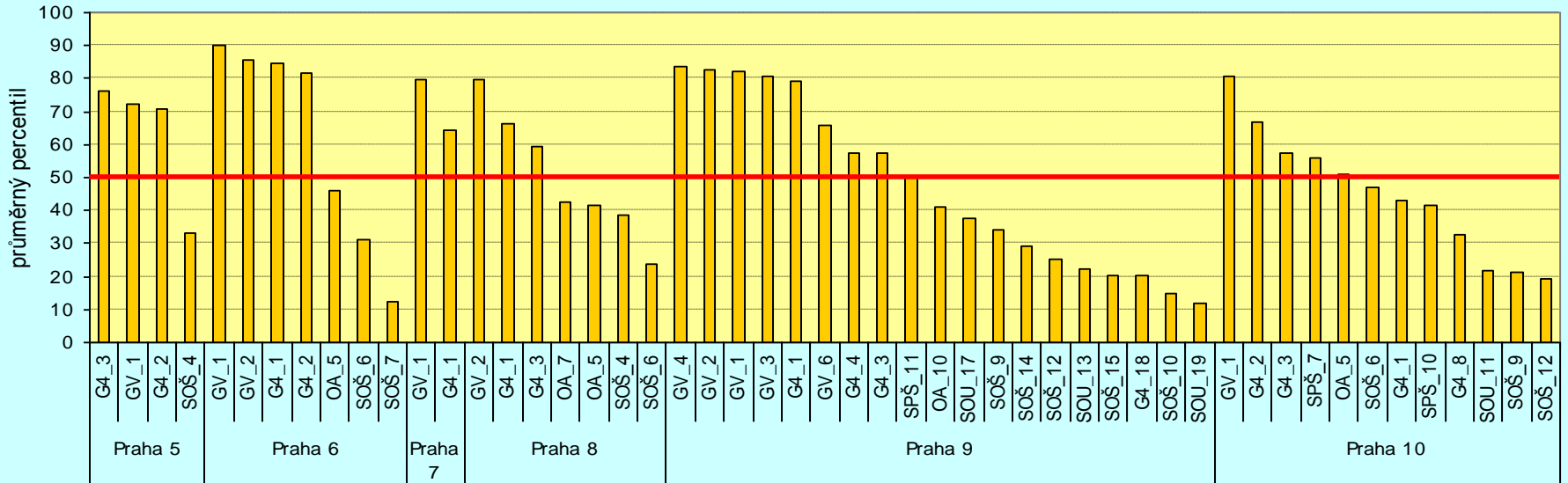


Graf vyjadřuje jakých výsledků (skóre) v testu OSP dosahují studenti z různých typů škol.

**Průměrné celkové percentily v testu OSP
Praha 1 - Praha 4**

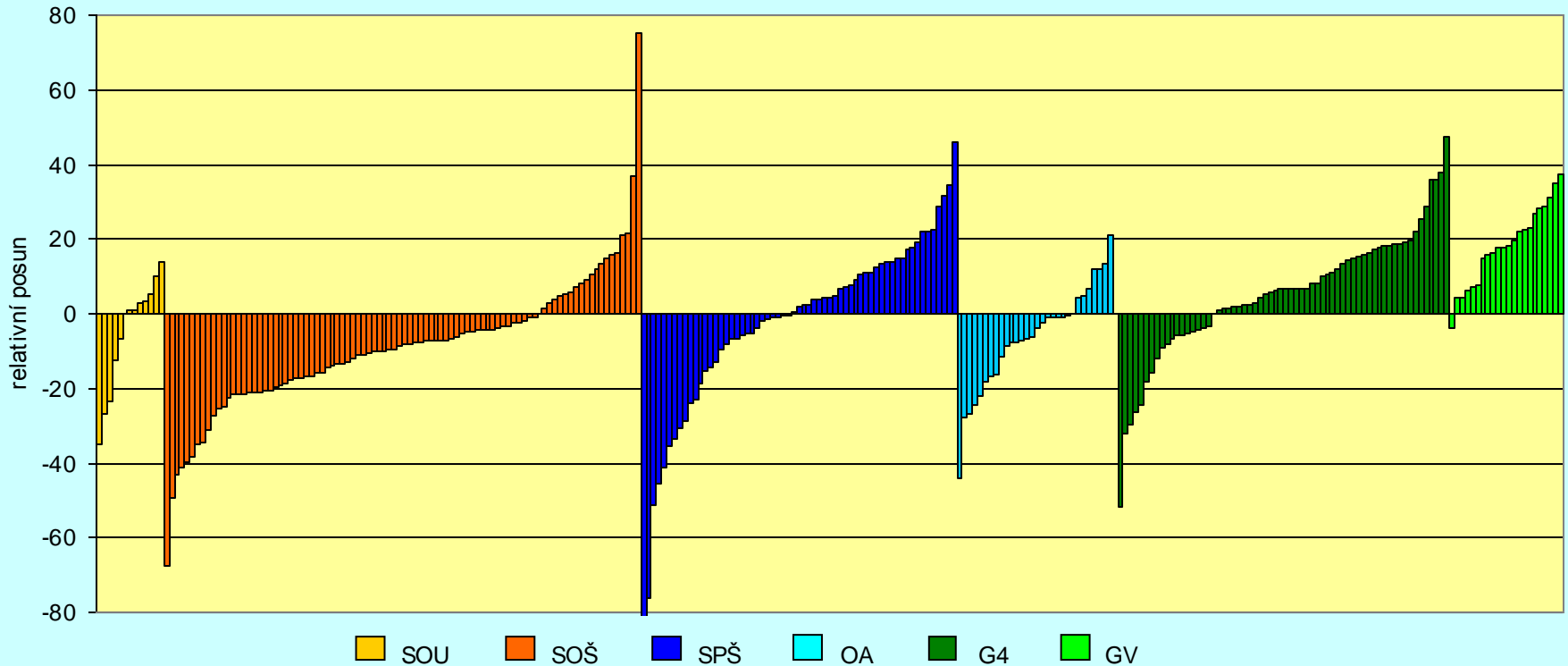


**Průměrné celkové percentily v testu OSP
Praha 5 - Praha 10**



STUDIJNÍ PŘEDPOKLADY

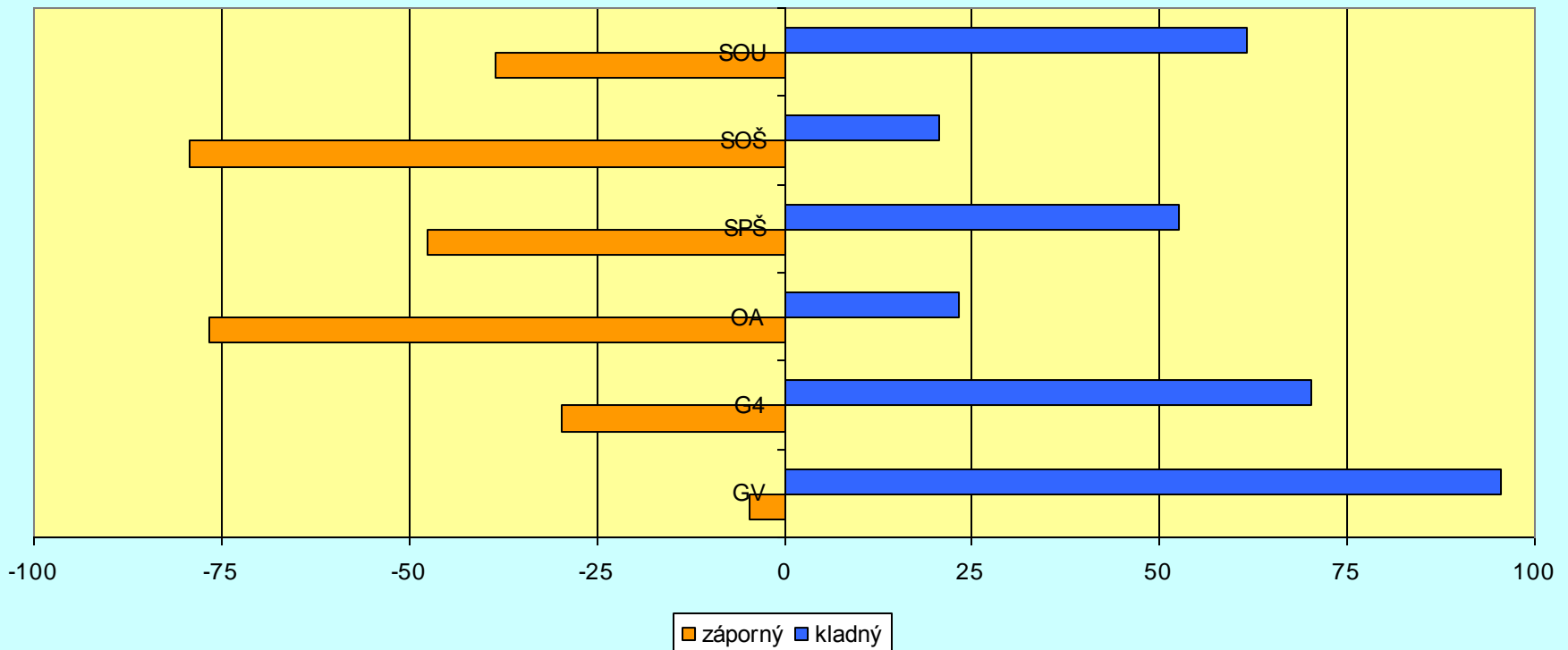
Relativní posun v testu OSP



Výchozí data – 5 310 studentů (GV 473, G4 1 364, OA 610, SPŠ 1 004, SOŠ 1 663 a SOU 196)

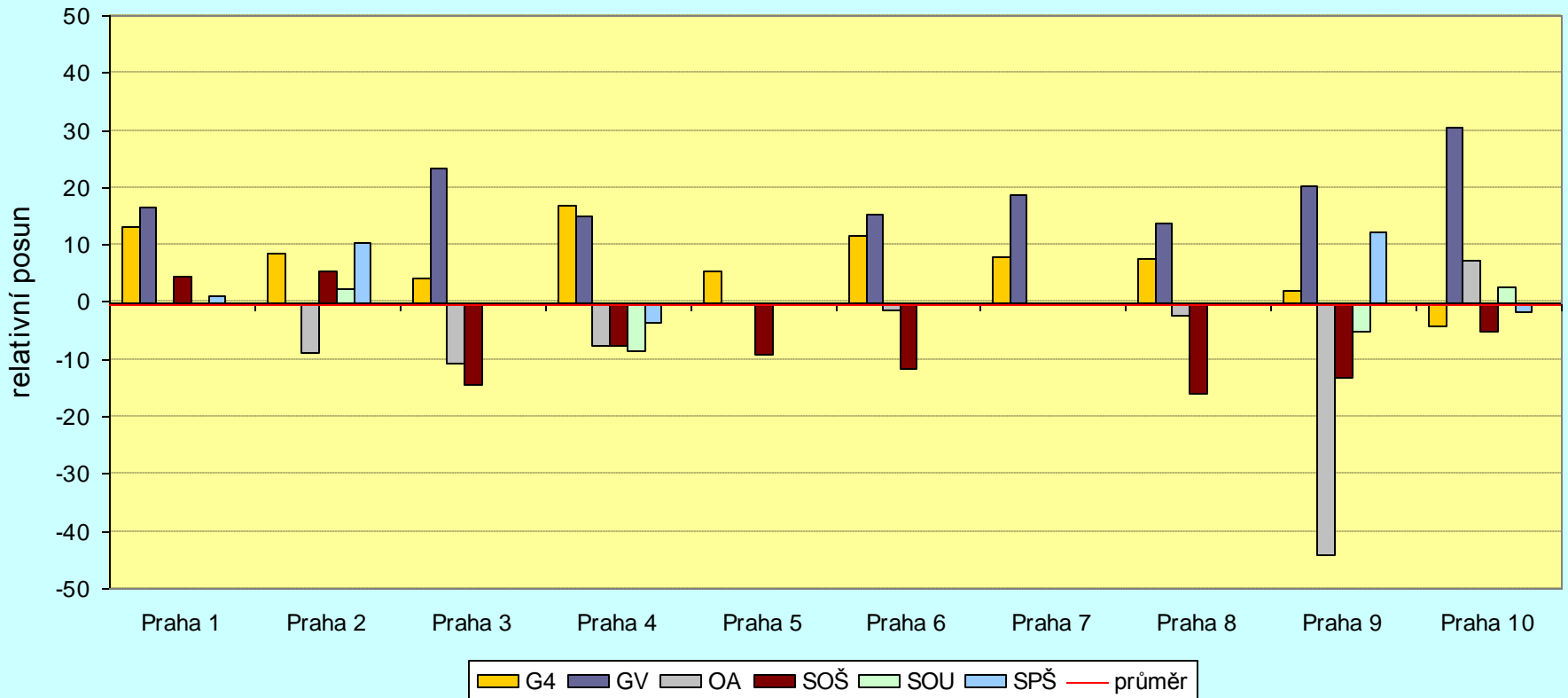
STUDIJNÍ PŘEDPOKLADY

Podíly tříd s kladným/záporným posunem v testu OSP



STUDIJNÍ PŘEDPOKLADY

Relativní posun v testu OSP

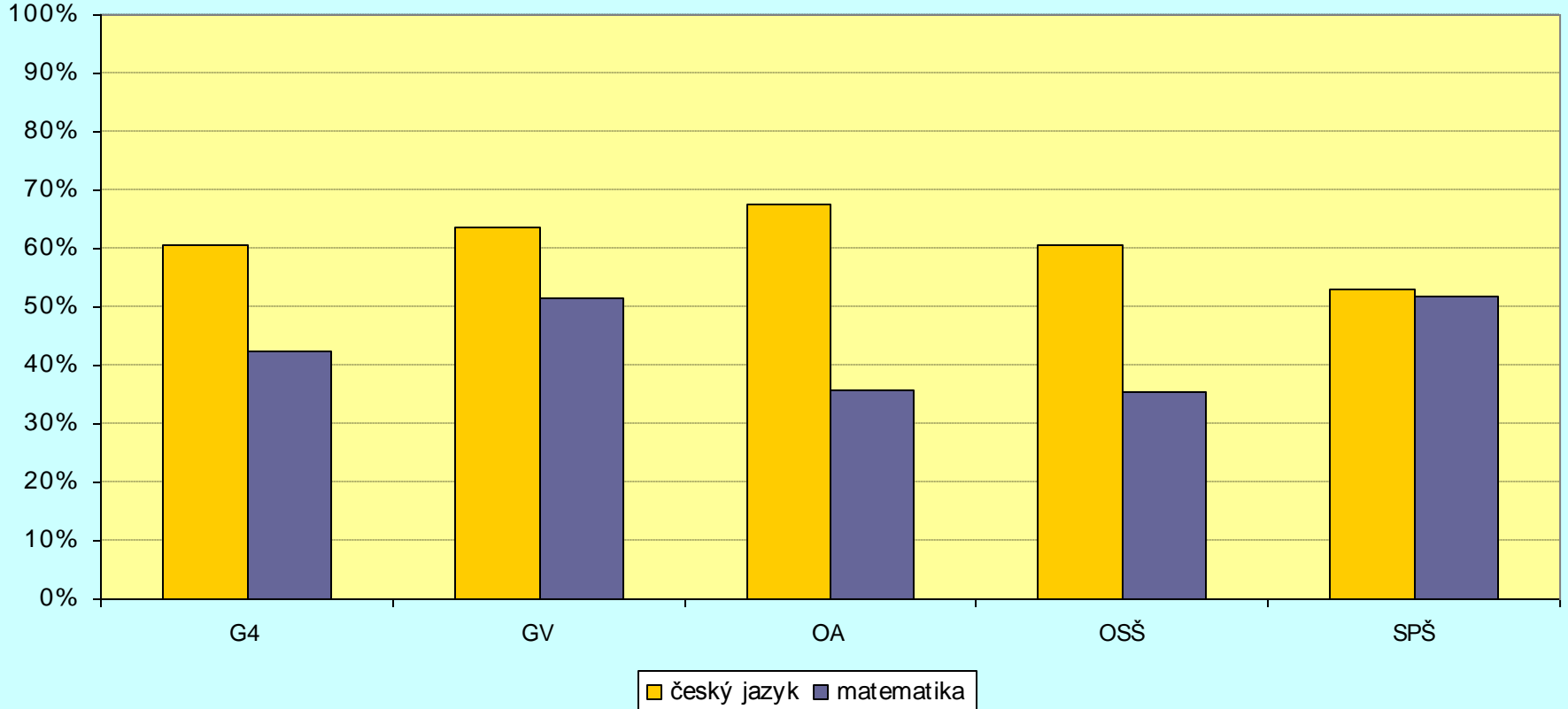


VYHODNOCENÍ DOTAZNÍKŮ ŽÁKŮ

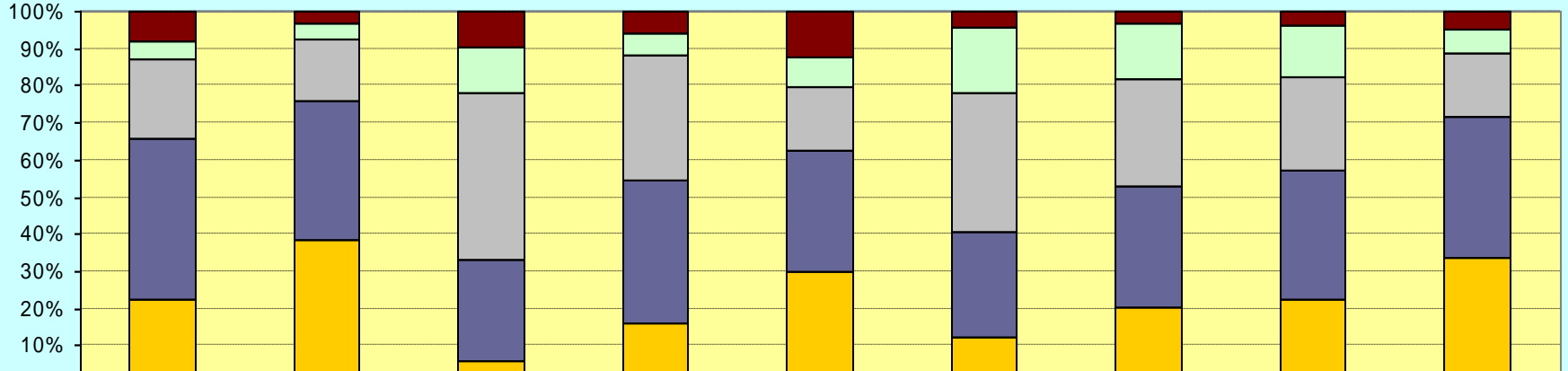
- Bylo zpracováno 5 560 dotazníků žáků z 81 pražských škol.
- Zaměření dotazníků:
 - názor žáků na výuku českého jazyka a matematiky
 - obory studia na VŠ, které by žáci chtěli studovat

VYHODNOCENÍ DOTAZNÍKŮ ŽÁKŮ

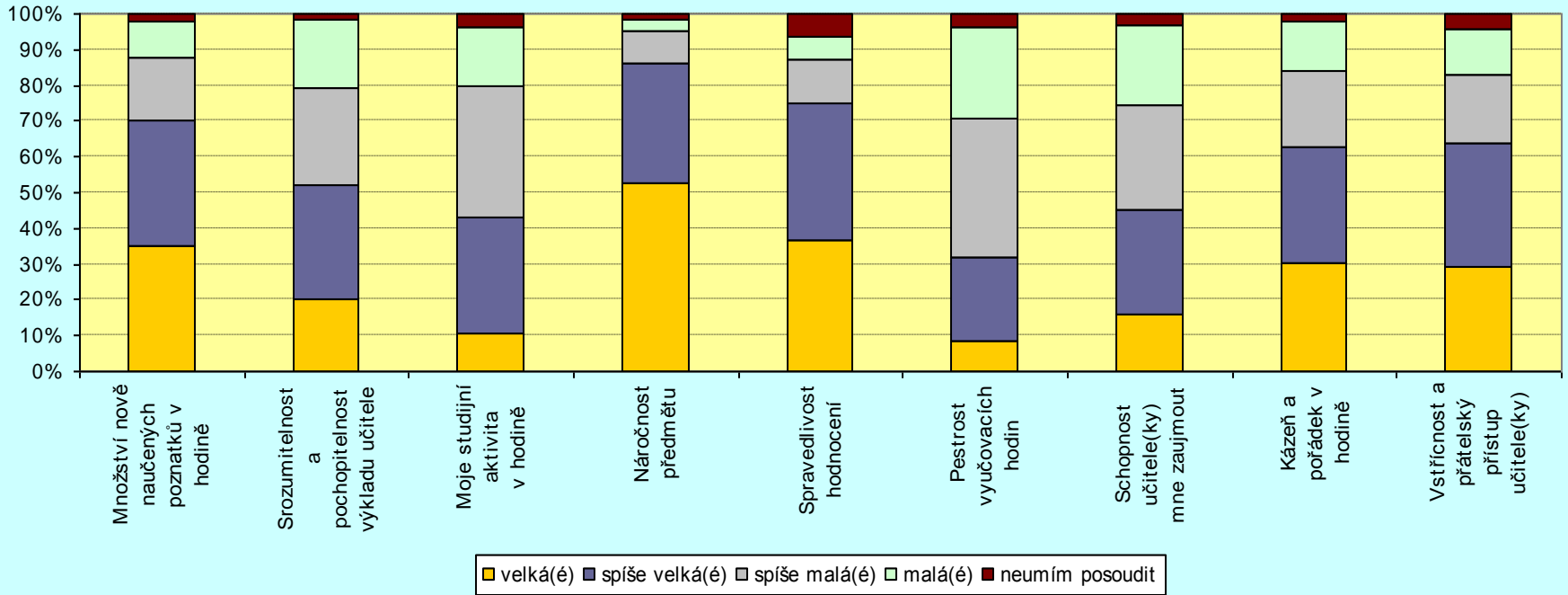
Baví tě výuka předmětu?



Názory na výuku českého jazyka?



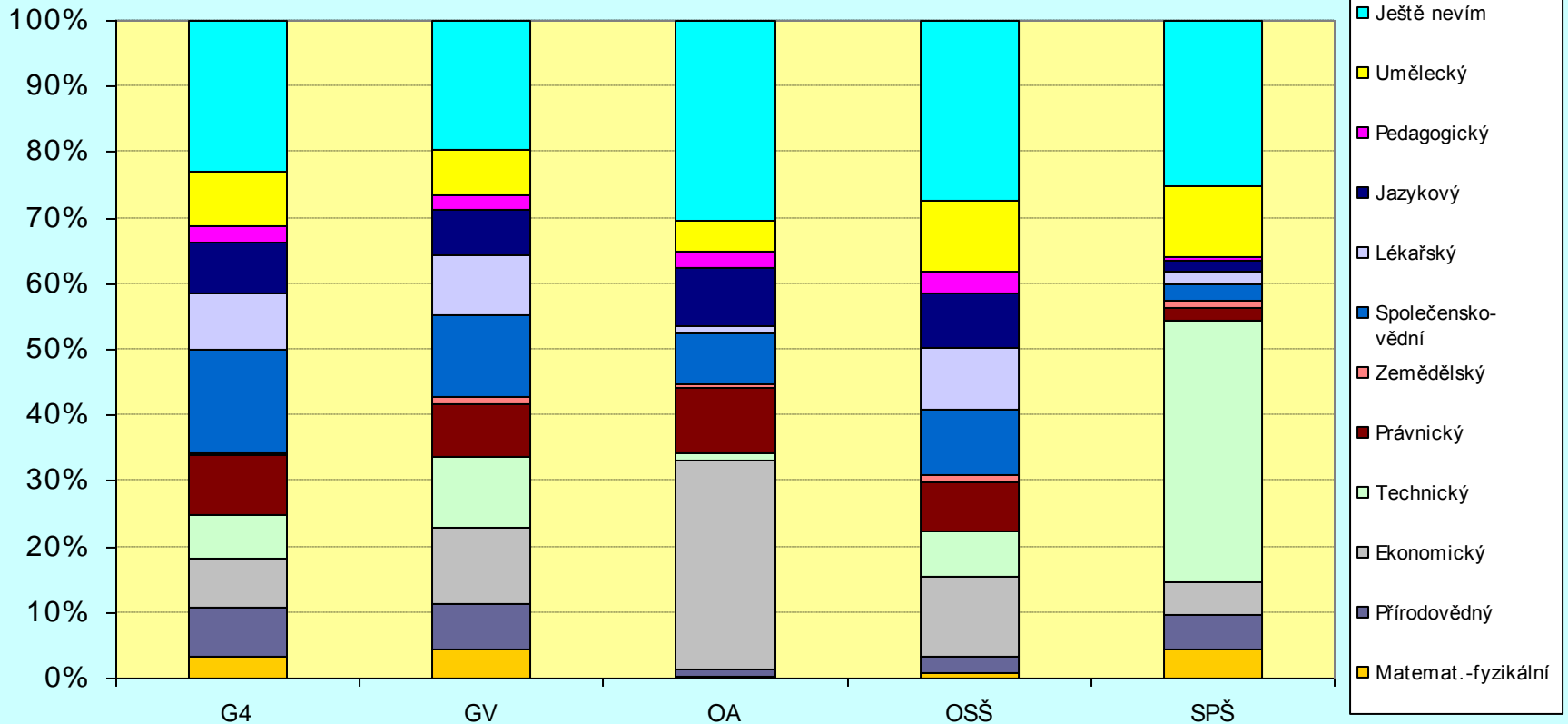
Názory na výuku matematiky?



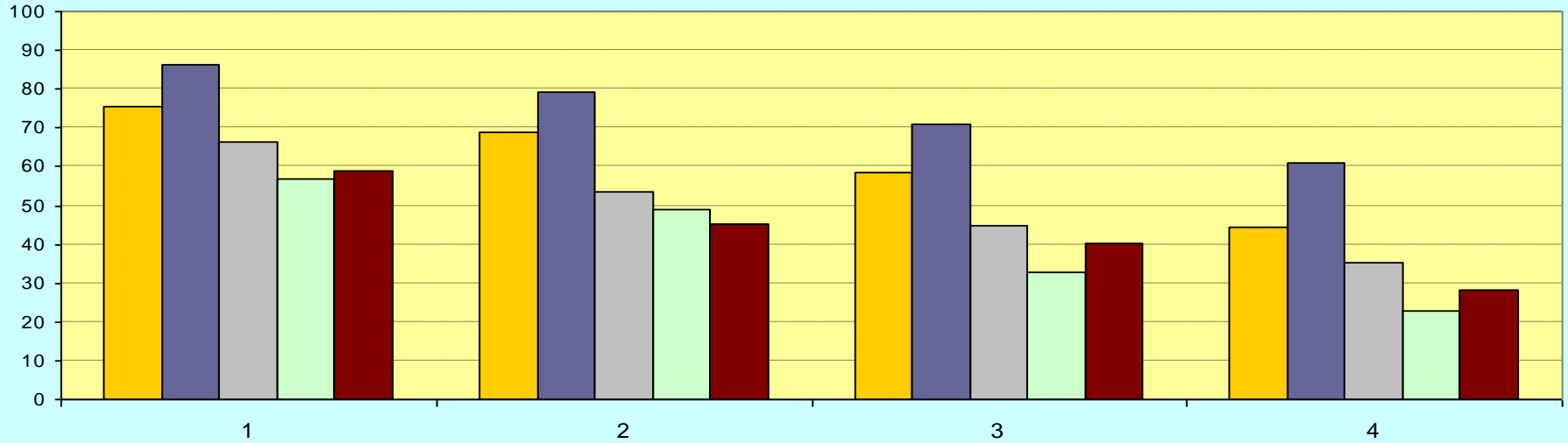
■ velká(é)
 ■ spíše velká(é)
 ■ spíše malá(é)
 ■ malá(é)
 ■ neumím posoudit

VYHODNOCENÍ DOTAZNÍKŮ

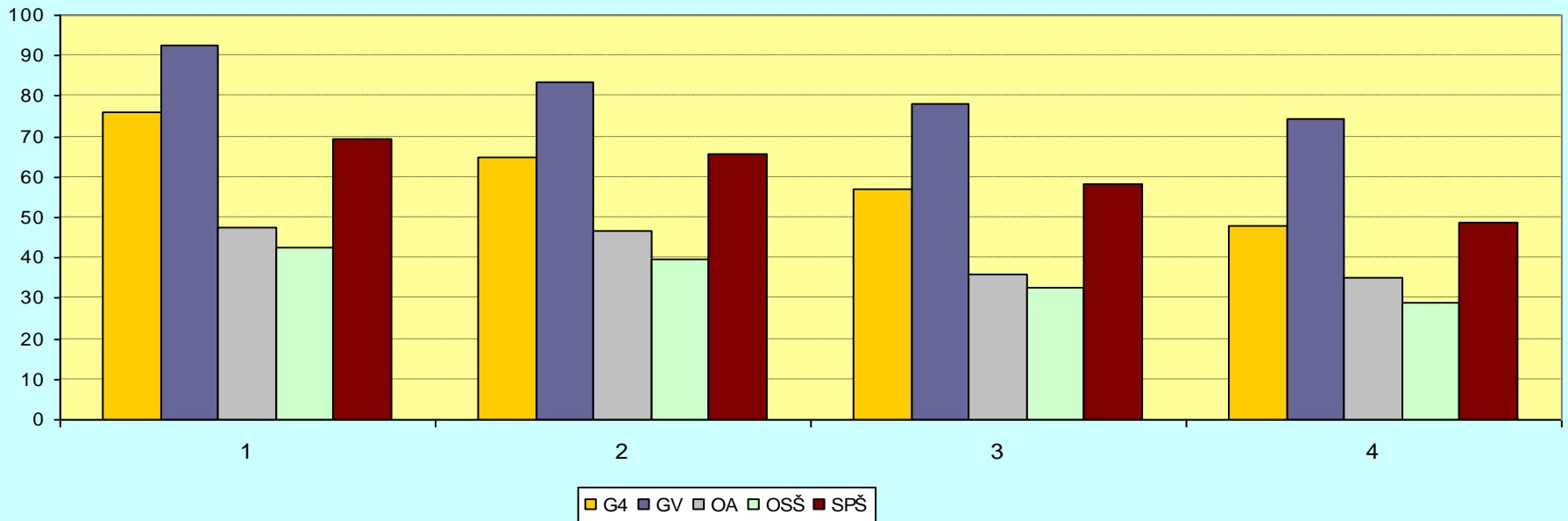
Který obor studia na VŠ byste chtěl/a studovat?



Průměrný percentil podle známky z českého jazyka

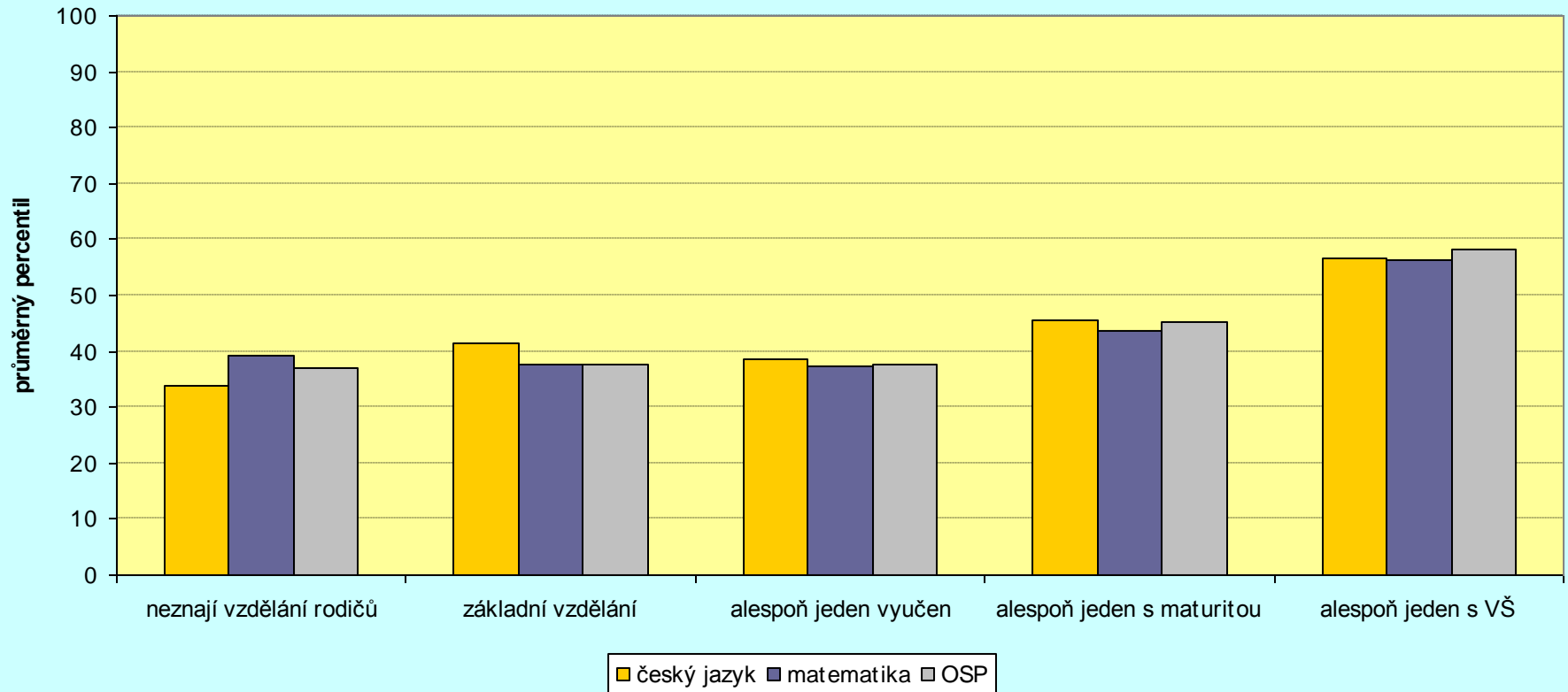


Průměrný percentil podle známky z matematiky



VYHODNOCENÍ DOTAZNÍKŮ ŽÁKŮ

Výsledek v testu a vzdělání rodičů



Děkujeme za pozornost

www.scio.cz